

競馬道GT2のインストール

競馬道GT2は、セットアップするデータの期間によって3種類のインストール方法があります。それぞれ必要なハードディスクの容量が異なりますので、あらかじめ空き容量を確認してからインストール作業を行なってください。

インストールの手順

① 競馬道GT2のCD-ROMをパソコンのCD-ROMドライブにセットします。通常は自動的に右のタイトル画面が表示されますが、表示されない場合は「マイコンピュータ」から該当するCD-ROMドライブのアイコンをダブルクリックしてください。まず、「はじめにお読みください」をクリックして表示される説明を読み、終わったらウィンドウを閉じます。他に起動しているプログラムがあれば、全て終了してください。



② タイトル画面から「競馬道GT2のインストール」をクリックすると、セットアッププログラムが開始されます。ここでは「次へ」をクリックします。



③ インストール先のフォルダを選択します。特に変更の必要がない場合はそのまま「次へ」をクリックしてください。
※「競馬道Pro」「競馬道Pro2」「競馬道Pro3」「競馬道Pro4」「競馬道Pro5」「競馬道GT」をお持ちの方は作成したチェックデータやメモなどを引き続き使うことができます。詳しくは16ページをご覧ください。



④ セットアップの種類を選択する画面です。[標準]では1999年以降のデータがインストールされます。もし変更する場合は[カスタム]から、インストール方法を選択して下さい(下記アドバイス参照)。



⑤ 競馬道GT2を実行するために必要なファイルが、CD-ROMからハードディスクにコピーされます。終了するまでそのままお待ちください。



⑥ プログラムフォルダを選択します。「プログラムフォルダ」とは、「スタート」ボタンから「プログラム」で表示されるフォルダ名です。通常は変更せず「次へ」をクリックします。

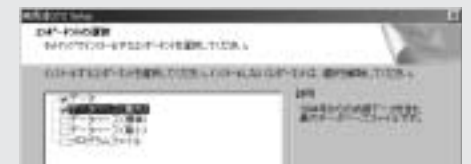


⑦ この画面が表示されれば、インストールは完了です。ここでパソコンの再起動を促す画面が表示された場合は、指示に従って再起動してください。

アドバイス

コンポーネントの選択

インストール手順④で「カスタム」を選択すると、インストールするデータの期間によってセットアップ方法を選ぶことができます。必要なハードディスクの空き容量は最小で650MB、標準では810MB、最大では1.2GBになります。ハードディスクの空き容量に余裕がある場合は、「最大」をお薦めします。インストールされるデータは、標準で1999年以降、最小で2001年以降、最大では1994年以降のものとなります。



データ登録の準備

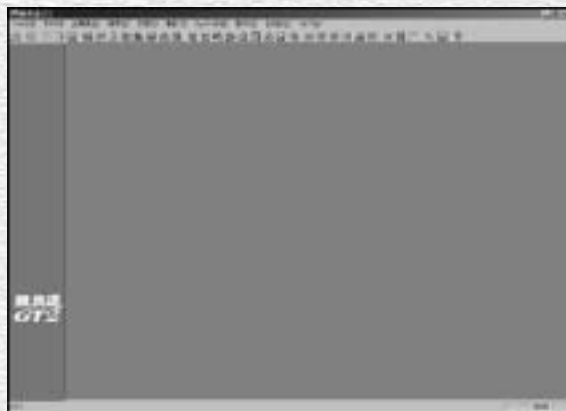
競馬道GT2を使い始める前に、インターネットを通じて最新のデータを取得する必要があります。データは競馬道GT2から直接取得しますので、まずデータ登録の準備を行ないます。

競馬道GT2の起動

① 競馬道GT2の起動は、[スタート] ボタンから行ないます。[プログラム] 中にある[競馬道] を開き、[競馬道GT2] を選択すると起動します。前ページ手順⑤でプログラムフォルダ名を変更した場合は、それに応じたフォルダから起動してください。また、インストールの際にデスクトップに作成された[競馬道GT2] のアイコンをダブルクリックして起動することもできます。

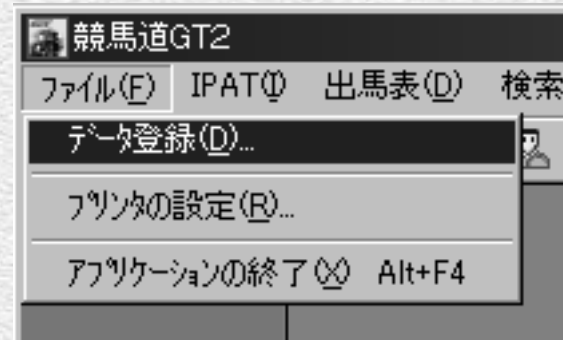


② 競馬道GT2を起動すると、ロゴ画面が表示された後、右のようなウィンドウが表示されます。これが競馬道GT2の基本画面です。ウィンドウ上部にある[ファイル] や[検索]、[予想] などといったメニューから、競馬道GT2の各種の機能を利用することができます。なお、プログラムを終了する際はウィンドウ右上の[×] をクリックするか、[ファイル] から[アプリケーションの終了] で行ないます。

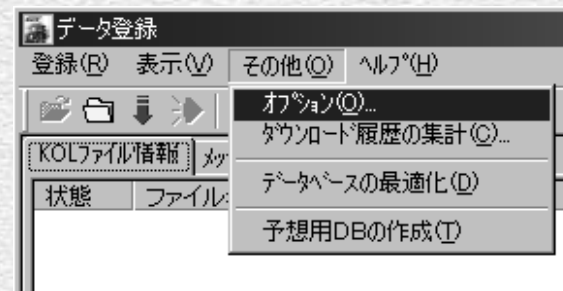


データ登録ウィンドウの表示

③ 前ページ手順②のウィンドウにある[ファイル]メニューから[データの登録] を選択すると、「データ登録」という新たなウィンドウが表示されます。この「データ登録」は今回だけではなく、最新ファイル・過去ファイルダウンロードとデータの登録の際には必ず利用します。



④ 「データ登録」のウィンドウが開いたら、そのウィンドウにある[その他]のメニューから[オプション] を選択します。[オプション] をクリックすると、[オプションの設定] ウィンドウが表示されますので、ここでは[KOL ユーザ情報の設定] タブをクリックしてください。(競馬道GT2メインメニューのウィンドウにある[その他] - [オプション設定] ではありませんので注意してください)



アドバイス

データ登録の方法は2種類

「データ登録」のウィンドウは、手順③にある競馬道GT2本体から開く方法と、[スタート] ボタンから開く方法の2種類があります。[スタート] ボタンから開く場合は、[プログラム] から[競馬道] - [競馬道GT2データ登録] の手順になります。競馬道GT2のロゴが表示された後、「競馬道GT2データ登録」のウィンドウが表示されます。通常の運用で、インターネットからのデータ取得と競馬道GT2へのデータ登録のみを行ないたい場合は、こちらの手順の方が手軽です。なお、この方法を利用した場合は、競馬道GT2本体は起動しません。



KOLユーザ情報の設定

- ⑤ [オプションの設定] ウィンドウで [KOLユーザ情報] タブをクリックした画面です。ここでは [会員情報] を設定します。[会員情報] が入力されていない場合でも差分データのダウンロード (23ページ参照) は可能ですが、既にBIGLOBEか@niftyのID・パスワードを持っている場合は、ここで入力してください。

<注意>BIGLOBEの仮ID・パスワードでは一部購入できないデータがあります。

- ⑥ 設定が終わったら、お使いのインターネットが接続されているかご確認ください。ADSLやCATVなどの常時接続以外でダイヤルアップ接続の方は、ここでインターネットがつながるようにしておいてください。

- ⑦ 決められた時間に最新ファイルのダウンロード・データ登録、データベースファイルの最適化などの作業について、予約することができます。

<注意>予約を実行する為には、「データ登録」ウィンドウを起動しておかなければなりません。

- 1) ファイル→ [データ登録] を選択します。
- 2) [データ登録]ウィンドウが開きます。
- 3) [登録] メニューから [予約] を選択すると、[予約]ダイアログが開きます。
- 4) 処理内容 (最新ファイルのダウンロード、データ登録、データベースファイルの最適化) を選択し、[設定]ボタンをクリックします。
- 5) [OK]をクリックすると設定完了です。

ここでの予約一覧は予約された作業一覧を表示します。

Dはダウンロード、Rはデータ登録、Cはデータベースファイルの最適化の意味です。



アドバイス

ダウンロード開始時にお知らせ情報を表示する

[KOLユーザ情報] タブで「ダウンロード開始時にお知らせ情報を表示する」にチェックを入れておくと、出馬表や成績データダウンロード時に競馬道GT2に関するお知らせが表示され、ソフトに関する重要な情報をチェックすることができます。

「お知らせ」は、チェックを入れていない場合でも「データ登録」ウィンドウの「表示」メニューから「お知らせ情報の表示」を選択すると表示されます。



差分ファイルをダウンロードする

競馬道GT2は、CD-ROMの完成から発売日までタイムラグがあるために、その間に施行されたレースの各種データが収録されていません。発売日までのデータは「差分ファイル」として配付され、競馬道GT2を使って無料で取得できます。

※インストール時には2004年8月8日までのレースデータが収録されます。
差分データは8月9日から9月5日までに開催されたレースのデータを提供します。



- ① まず「差分ファイル」をインターネットを通じてダウンロードします。[データ登録]の[登録]メニューから[差分ファイルダウンロード]を選択します。



- ③ [登録]メニューから[登録実行]を選択して、ダウンロードしたデータを登録します。また、ウィンドウにある赤い「●」のアイコンをクリックしても、登録を行なうことができます。



- ② ウィンドウ下部に「差分データをダウンロードしています」と表示され、データのダウンロードが開始されます。ウィンドウ下部のグラフが右端に達すると、ダウンロードは終了です。



- ④ データ登録中の画面です。状態が「登録済」になり、表示されていたファイル名が消えると、「差分ファイル」の登録は完了です。[×]をクリックしてウィンドウを閉じてください。(画面はディスクCに設定した場合)