



データの引き継ぎとインストール

引き続き競馬道ソフトをご利用いただきありがとうございます。
予想理論や収支データなどデータを継続してお使いの場合は次のとおり移行をお願いいたします。

旧バージョンからデータを移行する

以前お使いの競馬道ソフトから予想理論や収支データを引き継ぐ場合の手順を説明します。

- まず、競馬道GT3をインストールしてください(→10ページ)。
※上書きインストールする場合は9ページ。

- 旧バージョンの競馬道データを、新しくできたGT3のデータフォルダに移行します。

以前の競馬道ソフトがインストールされているフォルダ(GT2の場合は[kdg2] > [data])から、必要なデータを、新規にインストールしたGT3のフォルダ([kdg3] > [data])にコピー&ペーストしてください。

このとき、kdg3フォルダ内にPCのユーザ名の付いたフォルダがあれば、引き継ぎたいデータファイルを、そのフォルダの中にコピー&ペーストします(下記例参照)。

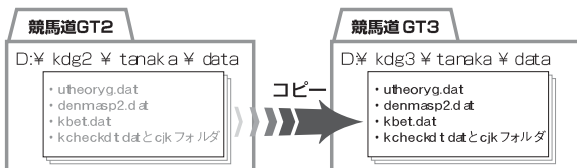


dataフォルダのファイル一覧

- 予想理論 =utheory.dat (GTシリーズのみ)
- 想定出走表 =denmasp2.dat
- 収支管理 =kbet.dat
- チェック項目 =kcheckdt.datとcjkフォルダ

例:ディスクDに競馬道GT2をインストールしている田中さんの場合

[kdg2]フォルダの中の[tanaka(PCのユーザ名)]フォルダの中から、引き継ぎたいファイルを[kdg3]フォルダにコピーしてください。



注意

※競馬道 Pro シリーズで作成した予想理論データはそのまま移行できません。

この場合、Pro シリーズで作成した理論をひとつずつ保存して「ユーザ理論の設定」画面から理論ファイルを読み込みしてください。

※競馬道GTで「予想用DB」を作成されている場合、GT3ではそのまま利用できません。再度予想用DBを作成してください。

※以前お作りになった予想理論は大切に!

お客様がお作りになった予想理論を、引継ぎのときに消してしまわないようにutheoryg.datをどこかに保存しておくことをおすすめします。

データベースを共有する(上書きインストール)

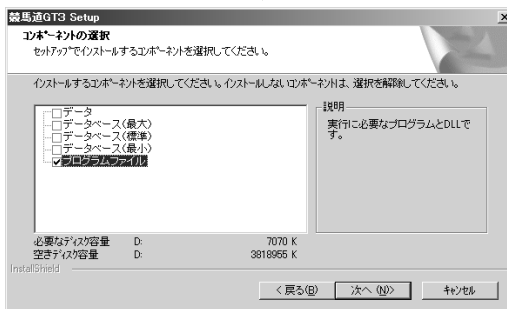
- ※競馬道シリーズ(Pro~GT2)は必ず最新版にアップデートしてください。
- ※競馬道Proとデータベースを共有した場合、データベースの最適化が行えなくなります。

1 競馬道GT2インストールの際、[インストール先]の選択の際に[参照]ボタンをクリックします。インストール先のディレクトリを競馬道GT2(GT・Pro・Pro2・Pro3・Pro4・Pro5)のフォルダに指定します。この場合は自動的にデータは移行されます。

※画面は競馬道GT2の場合でD:\kdg2を指定しています。詳細なインストール手順については、10ページをご覧ください。

2 続いて[セットアップタイプ]画面で[カスタム]を選択し、[次へ]をクリックしてください。次の[コンポーネントの選択]画面で[プログラム]にチェックを入れてインストールを続けます。以降は通常のインストール手順と同じです。

※GT3のデータベース、予想理論はインストールされません。



KOLデータの保存

せっかく毎週ダウンロードしたKOLデータを何かのトラブルで消してしまっても大変。こんなときはkdg3フォルダのlzhbackフォルダをどこかにバックアップしておきましょう。

データの引き継ぎとインストール

予想してみよう

予想理論を作ろう

的中率・回収率を確かめよう

対応機能について

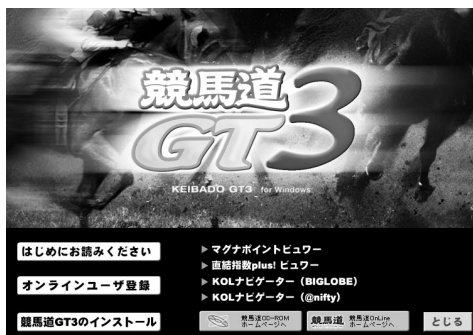
検索機能を活用しよう

競馬道GT3のインストール

競馬道GT3は、セットアップするデータの期間によって3種類のインストール方法があります。それぞれ必要なハードディスクの容量が異なりますので、あらかじめ空き容量を確認してからインストール作業を行なってください。

インストールの手順

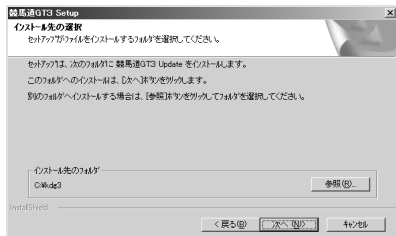
1 競馬道GT3のCD-ROMをパソコンのCD-ROMドライブにセットします。通常は自動的に右のタイトル画面が表示されますが、表示されない場合は「マイコンピュータ」から該当するCD-ROMドライブのアイコンをダブルクリックしてください。まず、「はじめにお読みください」をクリックして表示される説明を読み、終わったらウィンドウを閉じます。他に起動しているプログラムがあれば、全て終了してください。



step 1
データの引き継ぎとインストール

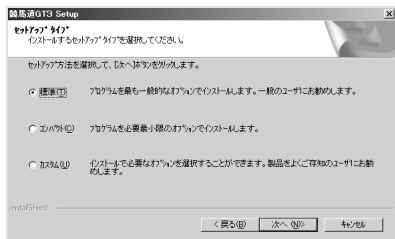


2 タイトル画面から「競馬道GT3のインストール」をクリックすると、セットアッププログラムが開始されます。ここでは「次へ」をクリックします。

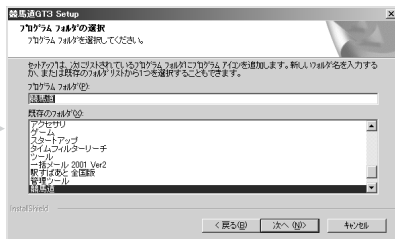


3 インストール先のフォルダを選択します。特に変更の必要がない場合はそのまま「次へ」をクリックしてください。

※ 「競馬道Pro」「競馬道Pro2」「競馬道Pro3」「競馬道Pro4」「競馬道Pro5」「競馬道GT」「競馬道GT2」をお持ちの方は作成したチェックデータやメモなどを引き続き使うことができます。詳しくは8ページをご覧ください。



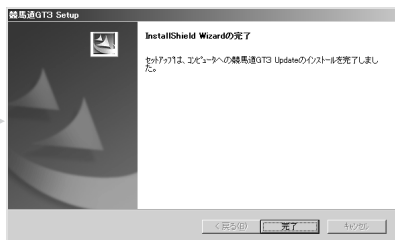
4 セットアップの種類を選択する画面です。[標準]では2000年以降のデータがインストールされます。もし変更する場合は[カスタム]から、インストール方法を選択して下さい(下記アドバイス参照)。



5 プログラムフォルダを選択します。「プログラムフォルダ」とは、[スタート]ボタンから[プログラム]で表示されるフォルダ名です。通常は変更せず[次へ]をクリックします。



6 競馬道GT3を実行するために必要なファイルが、CD-ROMからハードディスクにコピーされます。終了するまでそのままお待ちください。



7 この画面が表示されれば、インストールは完了です。ここでパソコンの再起動を促す画面が表示された場合は、指示に従って再起動してください。

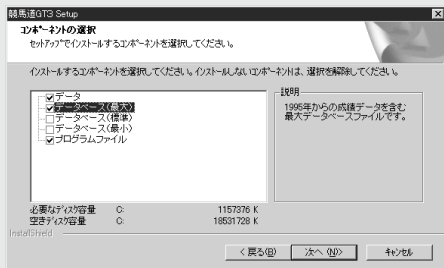
注意

アンインストールするとデータも消えてしまいます。データのバックアップを取ってからアンインストールしてください。



コンポーネントの選択

インストール手順④で[カスタム]を選択すると、インストールするデータの期間によってセットアップ方法を選ぶことができます。必要なハードディスクの空き容量は最小で650MB、標準では850MB、最大では1.2GBになります。ハードディスクの空き容量に余裕がある場合は、[最大]をお勧めします。インストールされるデータ(成績)は、標準で2000年以降、最小で2002年以降、最大では1995年以降のものとなります。



データ登録の前に

競馬道GT3は、最新のデータを登録し、メンテナンスすることでより精度の高い予想をすることができます。そのデータ登録の前に登録に必要な準備をお願いします。

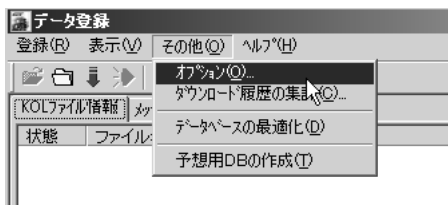
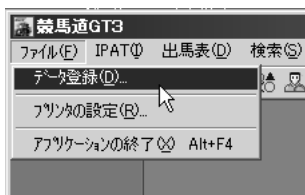
1:競馬道GT3を起動しましょう



インストール後にデスクトップ上にできた[競馬道GT3]アイコンをクリックしてください。

スタートメニューから[競馬道]⇒[競馬道GT3]でも起動できます。

2:データ登録画面を開きます



次にデータ登録画面を開きます。競馬道GT3を起動後、メニューの[ファイル]から[データ登録]を選ぶとデータ登録画面が出てきます。この画面は最新のデータ登録や過去のデータ登録をするときに利用します。

データ登録のウィンドウの<その他>⇒[オプション]を選択します。

選択するとオプション設定画面が出ます。そこで[KOLユーザ情報]タブを選んでください。

3:BIGLOBE か@niftyのIDをお持ちの方はユーザ登録の設定を

[KOLユーザ情報]画面が出てきました。

プロバイダのBIGLOBEか@niftyのIDをお持ちの方はここでIDとパスワードを入れておくと、データ更新が便利です。

ダウンロードファイルの設定はとなりの[ダウンロードファイルの設定]タブで行ないます。(データの種類については15ページ、ダウンロードファイルの設定については22ページ)



4 : インターネットに接続してください

設定が終了したら、お使いのインターネットが接続されているか確認してください。

注意

セキュリティソフトをお使いの場合、データダウンロードができない場合があります。その場合は、セキュリティソフトを解除の上、お使いください。

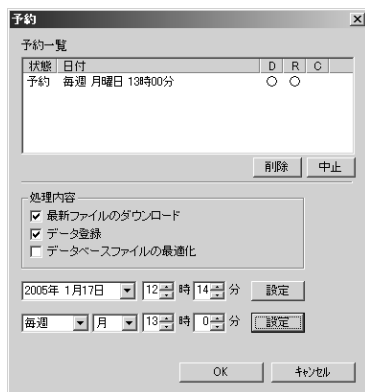
データダウンロードの予約<常時接続の方にオススメ>

決められた時間に最新ファイルをダウンロードし、データ登録することができ予約機能があります。

ただし、予約を実行完了させるためには、データ登録画面を起動、インターネットに接続されている必要があります。常時接続の方にオススメです。

- 1) ファイル→[データ登録] を選択します。
- 2) [データ登録] 画面が開きます。
- 3) [登録]メニューから[予約]を選択すると、[予約]ダイアログが開きます(右図)。
- 4) 処理内容(最新ファイルのダウンロード、データ登録、データベースファイルの最適化)を選択し、[設定]ボタンをクリックします。
- 5) [OK] をクリックすると設定完了です。

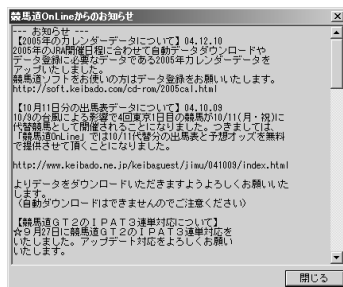
Dはダウンロード、Rはデータ登録、Cはデータベースファイルの最適化です。



5 : お知らせ情報の表示

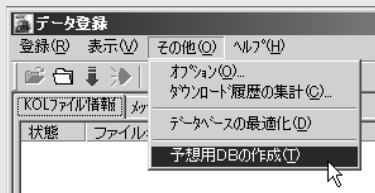
[KOL ユーザ情報] タブでダウンロード時に[お知らせ情報を表示する]にチェックを入れておくとデータダウンロード時にKOLからのお知らせを表示できます。IPAT関連でのアップデートなど重要な情報を掲載しますので、ぜひご覧ください。

なお、データ登録画面の[表示]メニューからお知らせ情報の表示を選択しても見るすることができます。



予想用DBとは

予想用データベースを別に作成し、予想・回収率計算処理速度をアップするものです。理論の最適理論構築などは、時間もかかり、パソコンのCPUにも負荷がかかる場合があります。これを解消するために搭載したのが「予想用DB」の作成です。なお予想用データベースの作成には1~数時間程度の時間がかかります。



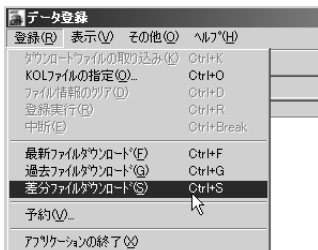
差分ファイルをダウンロードする

競馬道GT3は、CD-ROMの完成から発売日までタイムラグがあるために、その間に施行されたレースの各種データが収録されていません。発売日までのデータは「差分ファイル」として配付され、競馬道GT3を使って無料で取得できます。

※インストール時には2005年2月13日までのレースデータが収録されます。差分データは2月14日から3月6日までに開催されたレースのデータを提供します。

注意

差分ファイルは一度しかダウンロードできません。念のためデータ(k-data)のバックアップをお願いします。



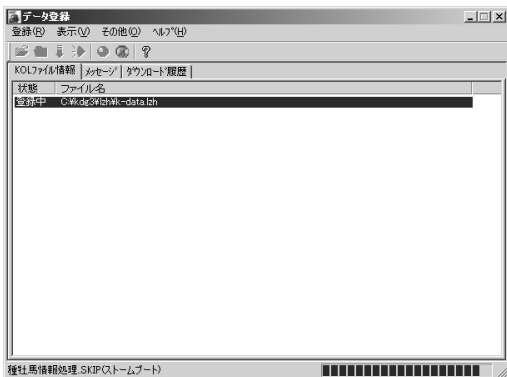
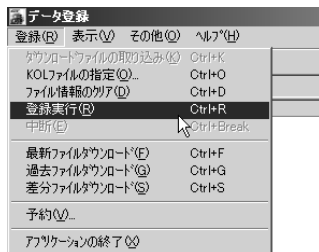
差分ファイルをダウンロードしました。

2 ウィンドウ下部に「差分データをダウンロードしています」と表示され、データのダウンロードが開始されます。ウィンドウ下部のグラフが右端に達すると、ダウンロードは終了です。

1 まず「差分ファイル」をインターネットを通じてダウンロードします。[データ登録]の[登録]メニューから[差分ファイルダウンロード]を選択します。

3 [登録]メニューから[登録実行]を選択して、ダウンロードしたデータを登録します。また、ウィンドウにある赤い「●」のアイコンをクリックしても、登録を行なうことができます。

4 データ登録中の画面です。状態が[登録済]になり、表示されていたファイル名が消えると、「差分ファイル」の登録は完了です。[×]をクリックしてウィンドウを閉じてください。(画面はディスクCに設定した場合)



競馬道OnLine データの種類と内容

競馬道GT3を利用していく上で、競馬道OnLineのデータは必須になります。
ここでは、競馬道OnLineの各データの詳細について解説します。

競馬道GT3で利用する競馬道OnLineのデータ一覧

データ名	ファイル名	データ提供日	メンバー価格(正価格)税抜	備考
出馬表+競走馬 (全競馬場1日分)	hbYYMMDD.lzh	レース前日(金・土)	240円(300円)	☆
日曜重賞付馬表+競走馬	hzYYMMDD.lzh	毎週金曜	280円(350円)	
予想オッズ	jYYMMDD.lzh	レース前日(金・土)	80円(100円)	
成績+競走馬 (全競馬場1日分)	ibYYMMDD.lzh	毎週月曜	240円(300円)	☆
確定オッズ	kdYYMMDD.lzh	毎週月曜	50円(60円)	
騎手	dkis.lzh	毎週月曜	40円(50円)	
厩舎	ekyu.lzh	毎週月曜	40円(50円)	
コメント(成績用)	lbYYMMDD.lzh	毎週月曜	160円(200円)	
コメント(出馬用)	mbYYMMDD.lzh	レース前日(金・土)	120円(150円)	
特別登録	ndYYMMDD.lzh	毎週月曜	30円(40円)	
成績(全競馬場1日分)	abYYMMDD.lzh	毎週月曜	50円(60円)	
種牡馬	gsyu.lzh	不定期	160円(200円)	
3代血統図	fkct.lzh	不定期	1600円(2000円)	

※「競馬道OnLine」のメンバー登録(月額525円+税込)を行なうとメンバー価格でデータの購入ができます。

※データの種類・価格は2005年2月現在のものです。

※税込価格については競馬道OnLineをご覧ください。

※☆印は、競馬道GT3の出荷時の設定状態でダウンロードされるデータです。ダウンロードするデータの種別を指定する手順は22ページを参照してください。[最新ファイルダウンロード]

ードを行なった場合、「出馬表+競走馬」データは必ずダウンロードされます。

※ファイル名のYYMMDDは年月日を表します。050312の場合は2005年3月12日を指します。

※日曜重賞付馬表+競走馬データは1~3月の期間中はG1週のための販売となります。

※コメント(成績用)とコメント(出馬用)の違い

両方買う必要ありません

コメントデータは週刊競馬ブック誌の成績表に掲載されている「騎手・厩舎コメント」と「次走へのメモ」をデータ化して提供しているものです。

- ・成績用コメントデータは出走後のコメントで出走翌週に発売されるデータ
- ・出馬用コメントデータは翌日出走する競走馬の前走時のレース後コメントを集めたデータ

ですので、成績用コメントデータを毎週購入されている方は、出馬用コメントデータを買う必要はありません。

競馬道GT3で自動ダウンロードされるデータ

出馬表+競走馬(全競馬場1日分)

「出馬表」とは、翌日に行なわれる全レースに関する条件、コース、枠順、出走馬、予想などの情報のことです。また、出馬表と同時に提供される「競走馬」データには、出走する各馬の生年月日や過去5走の成績、賞金などの情報が収録されています。いずれも競馬道GT3で予想する上で必要となるデータです。

成績+競走馬(全競馬場1日分)

「成績」には、レースの全着順、配当、ラップタイム、出走各馬の上がり3Fタイムといったレース結果に関する情報が含まれています。また、成績と同時に提供される「競走馬」データは、前週に行なわれた獲得賞金や成績が反映されたものになっています。「出馬表+競走馬」同様、競馬道GT3には必須のデータです。「成績」データのみでも競馬道GT3に登録することはできますが、この場合「競走馬」データに最新のレース結果に関する情報が反映されません。常に最新のデータで競馬道GT3を利用するために、「成績+競走馬」データを登録することをおすすめします。

競馬道GT3で予想する際に必要なデータ

予想オッズ(全競馬場1日分)

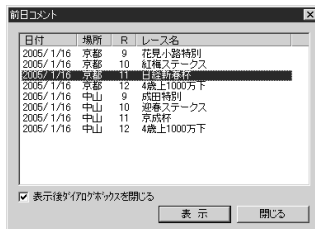
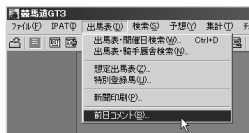
翌日に行なわれるレースの予想オッズ情報です。レース検討の際に参考になるほか、「予想オッズ」を含む予想理論で予想を行なう際にも利用されます。

前日コメント

競馬道GT3を購入いただいた方限定でダウンロードできるのが「前日コメント」です。

[出馬表]メニューから[前日コメント]を選択します(右画面上)。「前日コメント」ダイアログ(右画面中)で、検索したいレースを選択し、「表示」をクリックすると前日コメント(右画面下)が表示されます。

- ※インターネットが接続された状態にしてください。
- ※各場後半4レース分のコメントを2005年3月11日～2005年9月8日まで提供します。
- ※前日の18時以降に翌日レース分のコメントが表示されます(古いものは見ることができませんのでご注意ください)。



馬	馬名	コメント
1	ゴウエースドリーム	(5日9日走かして) 松田陣将一時期前走の不振もあって1枠1馬の不利がある。動きも少し悪く感じた。直前にもサーッとやる
2	ストラタジウム	(7)ハンパ魅力 右膝痛一休ったばかりだが、複発は併走でしっかりやれたし、実力の子孫駒は良さそう。ハンパの5日9日枠が
3	エアセレソ	(奥馬場なら) 番田助手一前週スローな流れを止める切羽内容。まだだから力がついてないの、現時点では連戦が平年の
4	サクラセンチュリー	(引き続き期も) 佐々木調師一前週うまく立ち回ったこともあるが、進んでの反応が良かった。以前と違い、仕様がバシとし
5	コントス	(前週は流れ回) 吉岡助手一前週高調のいい流れに不利はなかったよう。所属そのものも深さよく思いつく。実力からしても
6	マリタセンチュリー	(1)ハルダキ 藤原明樹一前週並走ペースでここを併走してやっていた。その結果でも仕上がりは悪くない。かなり、最も有能
7	マールチーフ	(条件良くない) 田島助手一状態はいい意味で変わりない。今回は調教のある京都で、ハンパも5日9日、桑 伸はいいから、専
8	モンボライオン	(目を覚まして) 横山部一現地の動きは上向していたのに実力の案外。今回は真正端に目を覚ましてみませ。そのつもりで流れ
9	マインツサウンド	(キック力強め) 菊浦部一半場いいイメージ。前走でキックも相応なものと思う。折り合せても悪くないけれど、距離は短縮できる
10	ラニエロコティ	(体質が優れ) 松田陣将一スタートで展開し始めたこともあって前週は調教後、毎日の動きが良くて、併走調は十分な

データベースを充実させるのに必要なデータ

出馬表+競走馬(全競馬場1日分)

レースの確定オッズ情報です。「成績」では配当のみの提供となりますが、確定オッズは単勝、枠連、馬連の全馬／全組み合わせのオッズが提供されます。確定オッズは成績画面表示時に確認することができます。

厩舎

調教師の通算成績や獲得賞金、生年月日、資格といったデータです。厩舎データを最新の情報に保つためには毎週の登録をおすすめします。

3代血統図

現役競走馬全馬の3代血統図です。父馬、母馬については、馬名以外に生年や毛色などのデータが含まれます。

コメント(出馬用)

翌日のレースに出走する競走馬について、前走時のコメントを集めたものです。「コメント(出馬用)」を見るためには別途「出馬用」データが必要になります。なお、「コメント(成績用)」を全て登録している場合、「コメント(出馬用)」は必要ありません。

※前日コメントは販売データではありません。

騎手

騎手の通算成績や獲得賞金、生年月日、資格といったデータです。騎手データを最新の情報に保つためには毎週の登録をおすすめします。

種牡馬

種牡馬の距離適性や重馬場巧拙、ダート巧拙といったデータです。種牡馬データを最新の情報に保つためには毎週の登録をおすすめします。

コメント(成績用)

週刊競馬ブック誌の成績表に掲載されている「騎手・厩舎コメント」と「次走へのメモ」です。コメント検索を行なう際にコメントデータ(成績用または出馬用)が必要となります。

特別登録馬

週末の特別レースに関する情報です。レースのクラス、距離などの条件や特別登録馬のリスト、騎乗予定騎手などのデータです。

競馬道GT3では利用しないデータ

指数(マグナポイント)

「マグナポイント」というソフトで利用するデータで、競馬道GT3では利用しません。

直結指数

「直結指数 plus!ビューワ」というソフトで利用するデータで競馬道GT3では利用しません。

Winning Eyes 利用キー

「ウイニングアイ」というソフトで利用するデータで、競馬道GT3では利用しません。

おすすめデータ更新例

※価格はいずれも税抜・メンバー価格です。
メンバー価格の適用には競馬道OnLine(月額500円・税抜)の入会が必要となります。

①一番安い組合せ

1)成績	50円×2日分	(競走馬データは含まれません)
2)確定オッズ	50円×1週分	
3)出馬表+競走馬	240円×2日分	
4)予想オッズ	80円×2日分	(予想オッズ項目を使用した予想理論を作る際に必要です)

790円/週

+

競馬道OnLine 会費
500円(月額)

②データベースを完全に保持する組合せ

1)成績+出走馬	240円×2日分
2)確定オッズ	50円×1週分
3)出馬表+競走馬	240円×2日分
4)コメント(成績用)	160円×2日分
5)騎手	40円
6)厩舎	40円
7)種牡馬	160円

1570円/週

+

競馬道OnLine 会費
500円(月額)

特別登録データ(30円)・3代血統図(1600円)は必要に応じて登録してください。

競馬道OnLine データのダウンロード

ここでは、競馬道GT3で利用する競馬道OnLine データ(有料)のダウンロード方法とデータの登録方法について説明します。



- BIGLOBE、または@nifty を利用する場合 ▶ 20 ページへ**
DION、またはWebMoney を利用する場合 ▶ 26 ページへ
別プロバイダから利用する場合 ▶ このページから

BIGLOBEの「コンテンツコース」に入会しBIGLOBEのIDを取得する

※画面は2005年1月20日現在のものです。



1 BIGLOBE の料金決済専用コース「コンテンツコース」へ加入し、データダウンロードに必要なBIGLOBEのIDを取得します。競馬道OnLineのトップページ(<http://www.keibado.com/>)から「KOLメンバー登録」をクリックします。



4 BIGLOBE オンラインサインアップの紹介画面です。ここからは画面の指示に従って入会手続きを進めて下さい。手順の最後に表示される仮IDと仮パスワードをメモしたら、ウィンドウを閉じます。



2 次の画面で「BIGLOBE「コンテンツコース」のIDを取得する」をクリックします。「コンテンツコース」では競馬道OnLineのデータ料金や月会費以外の費用は発生しません(DION「コンテンツコース」、@nifty「@nifty ID 登録」も同様です)。



3 「コンテンツコース」の紹介画面です。ここで「オンラインサインアップ」をクリックします。すると手順④のウィンドウが新たに開きますが、こちらのウィンドウも次ページ以降で利用するので閉じないでください。

※仮ID・仮パスワードでは競馬道OnLineデータが購入できない場合があります。本ID・本パスワードの到着までお待ちください。



次ページ「競馬道OnLineのメンバー登録を行なう」へ

競馬道 OnLineのメンバー登録を行なう(BIGLOBE、@nifty)

※メンバー登録は必須ではありませんが、登録をおすすめします(21ページ「アドバイス」参照)。

1 競馬道OnLineのメンバー登録を行ないます。競馬道 OnLine のトップページ (<http://www.keibado.com/>) から「KOLメンバー登録」をクリックし、「BIGLOBEのIDをお持ちの方」または「@niftyのIDをお持ちの方」のいずれかをクリックします。前ページまでの手順で「コンテンツコース」に入会した場合は、「BIGLOBEのIDをお持ちの方」になります。以下はBIGLOBE を例に説明しますが、@nifty でも手順はほぼ同様です。

競馬道OnLineのメンバー登録のフローチャート。ステップ1: BIGLOBE、@nifty、DIONいずれかのIDをお持ちの場合。ステップ2: BIGLOBE、@nifty、DIONいずれかのIDをお持ちでない場合。

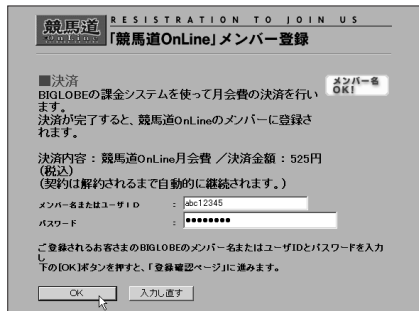
2 登録の前には必ず競馬道 OnLine の利用規約をお読み下さい。規約をよく読んだ上で、同意の上登録をして下さい。

競馬道 OnLineの利用規約画面のスクリーンショット。利用規約の概要が示されています。

3 現在のインターネットへの接続方法を選択します。BIGLOBEのアクセスポイントを利用している場合は「1」を、ADSL、CATVや他のプロバイダから利用している場合は「2」をクリックします。「コンテンツコース」の場合は「2」に該当します。
@niftyの場合はメンバー登録に関する説明画面が表示されますので、「申し込む」をクリックします。

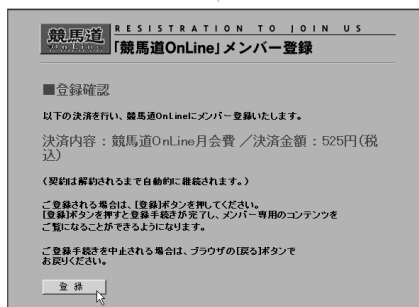
競馬道 OnLineの「競馬道OnLine」メンバー登録画面のスクリーンショット。登録手順が示されています。

4 BIGLOBEのIDとパスワードを入力し、[OK]をクリックします。@niftyの場合は、「ネットワークパスワードの入力」という画面が表示されますので、「メンバー名またはユーザID」にはIDを、「パスワード」にはパスワードを入力します。



5 最終的な登録確認画面です。ここで「登録」をクリックし、「登録完了」が表示されればメンバー登録は終了です。

@niftyは、手順④でIDとパスワードを入力し、[OK]をクリックした段階で既に登録は完了しています。ここでは、登録を完了した旨の画面が表示されます。



メンバー登録はお得!

競馬道Onlineの月会費は525円(税込)となっています。メンバー登録をしなくても競馬道GT3で利用するデータのダウンロードはできますが、メンバーには正価格から約20%引きのメンバー価格でデータが提供されています。競馬道GT3に最低限必要なデータを毎週ダウンロードし続けた場合、その割り引き分が月会費を十分に上回りますので、メンバー登録をしておいた方がお得です。また、メンバー登録をすると、著名人の予想やコラム等、メンバー専用のコンテンツを閲覧できるようになります。



ユーザ情報の登録と最新ファイルダウンロード(BIGLOBE、@nifty)

1 BIGLOBE (または @nifty) のID を取得したら、ID とパスワードを競馬道GT3に登録します。

すでに入力してある場合は、次に進んでください。ID とパスワードの登録は [データ登録] の画面から [その他] - [オプション] を選択し、[KOLユーザ情報] を選んで行ないます。[プロバイダ] でBIGLOBE、@nifty を選んだ後、ID とパスワードを入力して [OK] をクリックしてください。

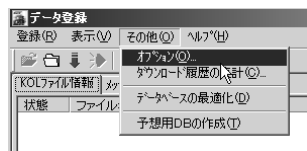


2 差分ファイルダウンロードを完了したあと、最新ファイルのダウンロードを行ないます。これは毎週データを更新される場合に役立つ機能です。

まず、ダウンロードするファイルを指定します。ファイルの内容については15ページで紹介していますので参考してください。ダウンロードするファイルを指定する場合には [その他] - [オプション] - [ダウンロードファイルの設定] タブを選択します。

最初は何のファイルのチェックボックスにもチェックは入っていません。その場合でもデータ更新に必要な『**出馬表+競走馬**』『**成績+競走馬**』データは必ずダウンロードされるようになっています。

なお、『成績』にチェックを入れると、『成

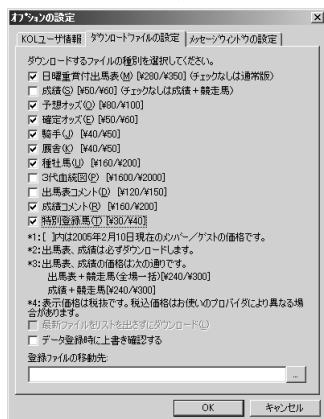


績+競走馬』データではなく、『成績』のみのデータがダウンロードされます。

[登録ファイルの移動先] では、ダウンロードしたファイルの保存先を指定できます。

インストール時にインストールのディスクを変更していなければ、[c:\¥kgd3¥1zh] フォルダになります。

3 [騎手][厩舎]等、更新しておきたいデータにチェックをつけてください。ダウンロードするファイルが設定できましたでしょうか？



注意

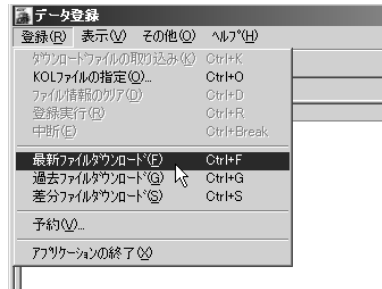
差分ファイルには2005年3月6日分まで(7日更新)のデータが入っています。お客様が購入された月日が例えば2005年5月などでしたら、データの抜け期間が2カ月ほどありますので、この場合は、上記の「ダウンロードするファイルを設定」したあとで、25ページの「過去ファイルのダウンロード」にお進みください。

最新ファイルのダウンロードと登録

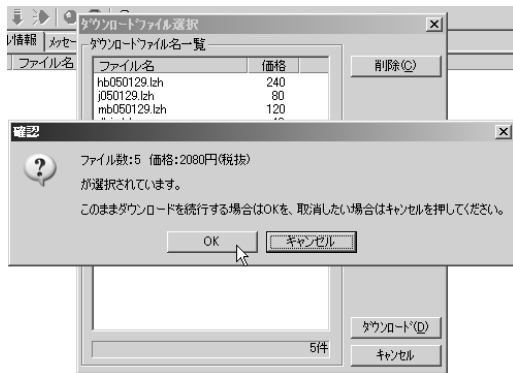
1 ダウンロードするファイル指定が終了したら、最新ファイルのダウンロードに移ります。最新ファイルのダウンロードは、

- インストール直後
- 金・土曜などレースの枠順確定後の午後
- 競走成績確定後の月曜の午後

等の最新データ更新時に随時行ないます。最新ファイルのダウンロードはメニューの[登録]内にある[最新ファイルダウンロード]を選択するか、ウインドウ内の青い[↓]をクリックします。

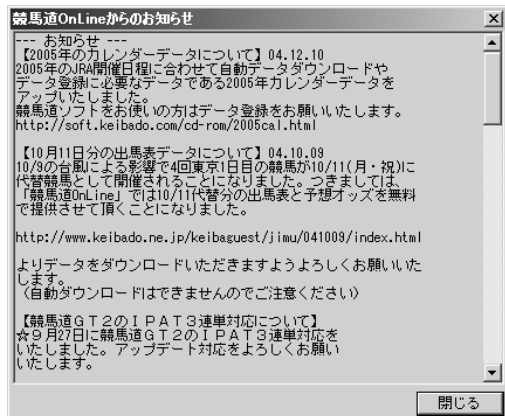


2 ダウンロードするファイルの一覧が表示されます。データを確認し、[ダウンロード]をクリックすると、今回ダウンロードするデータの総額(税抜)が表示されます。ここで[OK]ボタンを押した段階で課金が発生しますので、データの内容、料金について確認してください。なお、お客様に必要なデータがあった場合は、一覧からファイルを選択して削除をクリックしてください。



※競馬道OnLineのメンバー登録を済ませていない場合は正価格でのダウンロードとなります。

3 データダウンロードを開始すると、競馬道に関するお知らせが表示されます。[閉じる]ボタンでお知らせのウインドウを閉じることができます。



データの引き継ぎとインストール

予想してみよう

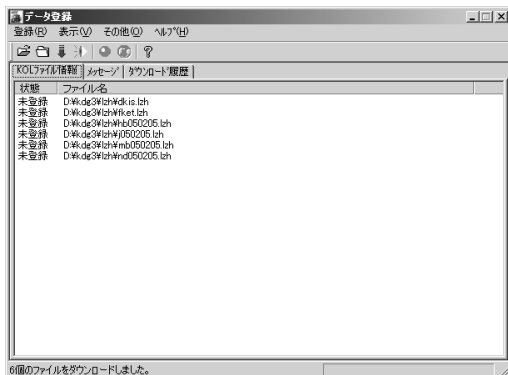
予想理論を作ろう

的中率・回収率を確かめよう

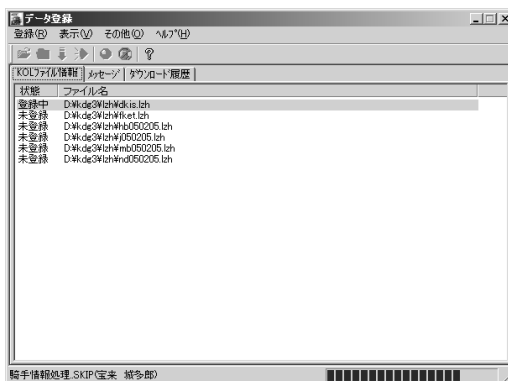
対応機能について

検索機能を活用しよう

4 データダウンロードが終了した画面です。ここから登録作業に移ります。[未登録]と表示されているのが、これまでの手順でダウンロードしたデータです。ここでメニューの[登録]から[登録実行]を選択するか、アイコンの赤い[●]ボタンをクリックすると、データ登録が開始されます。



5 データ登録中の画面です。[登録済]が、既に登録が完了したデータ、[登録中]は現在登録中のもの、[未登録]はこれから登録するデータを示しています。全てが[登録済]となり、画面からファイルの一覧が消えれば登録完了です。



step 1

データの引き継ぎとインストール



『成績+競走馬』データと『成績』データの違い

『成績+競走馬』データには更新された競走馬データ(着度数、賞金などに関するデータおよび前5走データ)が含まれています。『成績』データのみ登録された場合は、競走馬の着度数、賞金等の情報は更新されませんが、レース成績は更新されます。

過去ファイルのダウンロード(BIGLOBE、@nifty)

1 次は過去ファイルのダウンロードの手順です。差分ファイルには2005年3月6日分まで(7日更新)のデータが入っています。

お客様が購入された月日が例えば2005年5月などでしたら、データの抜け期間が2カ月ほどありますので、この[過去ファイルのダウンロード]機能を使って、データ抜けを補完してください。

差分ファイル以降のデータをダウンロードします。ダウンロードはメニューの[登録]から[過去ファイルダウンロード]を選択してください。



2 以降の手順は最新ファイルのダウンロードの手順(23ページ②以降)と同様です。

データの抜け期間が多ければ多いほど、ダウンロードするデータ量は増加します。データを確認し、[ダウンロード]をクリックすると、今回ダウンロードするデータの総額(税抜)が表示されます。ここで[OK]ボタンを押した段階で課金が発生しますので、データの内容、料金について確認してください。なお、お客様に必要なないデータがあった場合は、一覧からファイルを選択して削除をクリックしてください。



データの引き継ぎとインストール

予想してみよう

予想理論を作ろう

的中率・回収率を確かめよう

対応機能について

検索機能を活用しよう

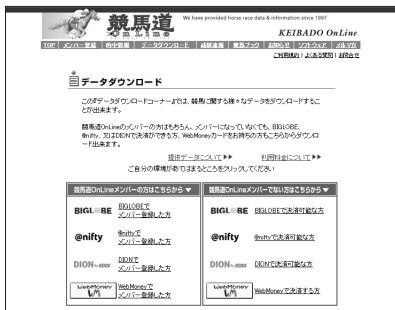


過去ファイルのダウンロードは慎重に

競馬道GT3の発売日(2005年3月11日)から、期間がかなり経過してから購入されたお客様が過去ファイルダウンロードされる場合、そのデータ量は多くなります。最低限データを保持する場合は、『成績+競走馬(1日分)』データを指定して抜けを補完するとよいでしょう。また、データ数

が多くなると、予想以上の料金になる場合がありますので、ファイルを選択し、ダウンロードするまで、十分な注意と確認が必要です。ファイルダウンロードでわからないことがあれば、サポートデスクにお問い合わせください(連絡先はガイドブック裏表紙)。

競馬道 OnLine からデータをダウンロードする(DION、WebMoney)



1 14 ページまでに説明した「差分ファイルダウンロード」では登録されない競馬道GT3の発売日以降のデータをダウンロードします。

競馬道OnLineのトップページ(ht tp://www.keibado.com/)にある「データダウンロード」をクリックすると、自分の環境を選択する画面が表示されます。メンバー登録済みならDION、またはWebMoneyで「メンバー登録した方」のリンクをクリックします。



3 出馬表ダウンロード画面です。ここでは「出馬表+競走馬」ファイルの他、競馬道GT3で利用する「予想オッズ」なども提供されています。「出馬表+競走馬」データをダウンロードするには「パック」の「1日」をクリックします。他のファイルをダウンロードする際も同様です。



2 DIONまたはWebMoneyでメンバー登録した方は、メンバーページの「データ販売」からダウンロードを行ってください。

データダウンロード画面が表示されたら、欲しいデータをダウンロードします。ここでは例として「出馬表・予想オッズ・コメント」をクリックして「出馬表+競走馬」データをダウンロードします。データ内容・料金の詳細については15～18ページで説明しています。



4 DIONの方は購入したいデータをクリックすると上記の画面が現れます。ここでDION ログインIDと「回収くん」パスワードを入力します。

WebMoneyの場合はここでスクラッチ番号を入力する画面が表示されます。番号を入力して購入手続きが済めば、次ページの手順⑥に進みます。

データの引き継ぎとインストール

予想してみよう

予想理論を作ろう

的中率・回収率を確かめよう

対応機能について

IPAT 検索機能を活用しよう

4 データダウンロードの最終確認画面(DION)です。ここで購入ボタンを押すと課金が発生します。画面の説明にあるように、ダウンロード後7日間は再ダウンロードが可能です。ダウンロードしたファイルを紛失した際は、再度同じ手順でファイルをダウンロードしてください。7日以内なら追加料金は不要です。

ご利用サイト: 競馬道OnLine

商品名	出馬表+競走馬B(hb050129.lzh)		
商品コード	KDH050129	注文数	1
単価	240円	小計	240円
消費税込分	税別		

商品代金計	240円
送料+手数料	0円
消費税(外税)	12円
お支払金額(総額)	252円

■ 以上の内容よろしければ、ログインID/パスワードを入力の上、購入ボタンを押して下さい。必ずお支払金額を確認してください。なお、ご利用いただけるログインID/パスワードはDIONログインID/回線くんパスワード、もしくはMyID/パスワードになります。

ログインID: [*****]
パスワード: [*****]

ご利用上の注意事項
詳細はこちらのページについて

※ブラウザの「戻る」ボタンは使わないで下さい。

購入 キャンセル

5 購入ボタンを押すと、ダウンロード画面が出てきますので、データ名をクリックしてください。

そうすると、「ファイルのダウンロード」ダイアログが表示されます。ここで「保存」をクリックします。

なお、この画面は利用しているブラウザの種類やバージョンによって異なります。

競馬道OnLine

**出馬表+競走馬B(hb050129.lzh)
ダウンロード販売**

ご購入ありがとうございます。
下のリンクをクリックし、ダウンロードを行ってください。

出馬表+競走馬B(hb050129.lzh)

※このページからのダウンロードは一回のみ有効です。ダウンロード実行後は必ずファイルを保存してください。

ダウンロードに失敗した場合には、再ダウンロード期間内(1週間)に最初から同じ手順で再試行を行ってください。

ファイルのダウンロード

このファイルを開くか、または保存しますか?

名前: hb050129.lzh
種類: アーカイブ
発信元: dion.keibadone.jp

開く(O) 保存(S) キャンセル(C)

この種類のファイルであれば常に警告する(W)

インターネットのファイルは役に立ちますが、ファイルによってはコンピュータに問題を起すものもあります。発信元が信頼できない場合は、このファイルを開いたり保存したりしないでください。危険性の説明

6 ファイルの保存先を指定します。保存先は競馬道GT3のフォルダにある「lzh」フォルダです。インストール時に、インストール先を変更していなければ、「c:\kgdg3\lzh」フォルダになります。

ここでは例として「出馬表+競走馬」のデータをひとつだけダウンロードしましたが、この手順を繰り返して必要なデータをダウンロードしてください。

名前を付けて保存

保存する場所: [C:\...] \hb

最近使ったファイル

デスクトップ
マイドキュメント
マイコンピュータ
マイネットワーク

ファイル名: hb050129.lzh
ファイルの種類: アーカイブ

保存(S) キャンセル(C)

競馬道 GT3 へのデータ登録 (DION、WebMoney)

1 ダウンロードしたファイルを競馬道 GT3 に登録します。データの登録は、先に[差分ファイル]を登録した手順とほぼ同様です。まず、競馬道 GT3 を起動した後、[ファイル]メニューから[データ登録]を選択すると、[データ登録]のウィンドウが表示されます。



2 ファイルが正常にダウンロードされていれば、ここまでダウンロードしたファイルが一覧表示されます。表示されない場合はファイルの保存先を再確認してください。ここでは、メニューの[登録]から[登録実行]を選択するか、赤い「●」のアイコンをクリックします。



3 データ登録中の画面です。[登録済]は、既に登録が終わったデータ、[登録中]は現在登録中のもの、[未登録]はこれから登録するデータです。全てが[登録済]となり、ウィンドウからファイルの一覧が消えれば登録は完了です。

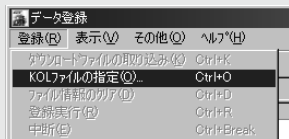


なお、この作業にはお使いのパソコンや登録するデータの量に応じて数分から数十分の時間がかかります。



KOLファイルの指定

競馬道 GT3 では、インストール先を変更していない場合、ダウンロードしたデータは「c:\kdg\zh」に保存します。このフォルダに保存しておけば、[データ登録]で、ダウンロードしたファイルをすぐに登録できるためです。ただ、いくつかの手順を踏めば、他のフォルダにダウンロードしたファイルを競馬道 GT3 に登録することもできます。まず、画面のように[登録]から[KOLファイルの指定]を選択します。すると[開く]という画面が表示されますので、ここでダウンロードしたファイル



を指定すれば登録が可能になります。なお、通常の手順で「zh」フォルダから登録したデータは、登録後に「zhback」フォルダに移動されますが、「KOLファイルの指定」で登録した場合は移動されないので注意してください。

データの引き継ぎとインストール

予想してみよう

予想理論を作ろう

的中率・回収率を確かめよう

対応機能について

検索機能を活用しよう

アップデート

競馬道GT3には、プログラムをオンラインでアップデートする機能が搭載されています。この機能を使えば、競馬道GT3を常に最新のバージョンで利用できます。アップデートファイルは、プログラムに変更が生じた際に配送されます。

注意

セキュリティソフトをお使いの場合、正しくアップデートできない場合があります。その場合は、セキュリティソフトを解除してからご利用ください。

競馬道GT3を最新バージョンにアップデートする

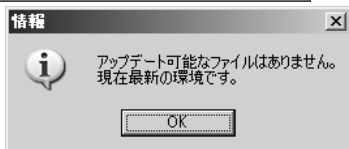
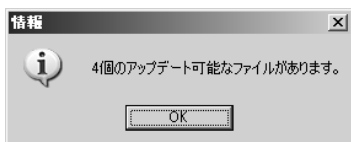


1 メインメニューの[ヘルプ]から[バージョン情報]を選択します。[競馬道GT3のバージョン情報]が表示されたら、[アップデート]ボタンをクリックしてください。

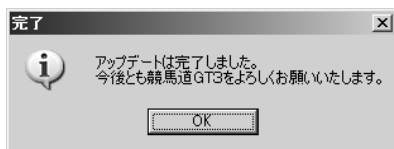


2 [競馬道GT3のアップデート]ウィンドウが表示されます。[バージョンチェック]をクリックすると、バージョンチェックが行われます。

※このときお使いのインターネットに接続しておいて下さい。



3 [*個のアップデート可能なファイルがあります。]と表示された場合はアップデート可能です。手順②のウィンドウで[アップデート]をクリックしてください。[現在最新の環境です。]と表示された場合はアップデートの必要はありません。



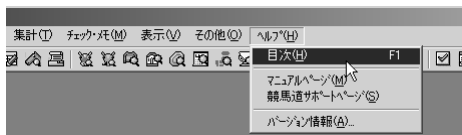
4 ファイルがダウンロードされ、[アップデートは完了しました。]と表示されたら終了です。[OK]をクリックした後、[競馬道GT3のアップデート]も[終了]させてください。

【困ったときは】ヘルプ

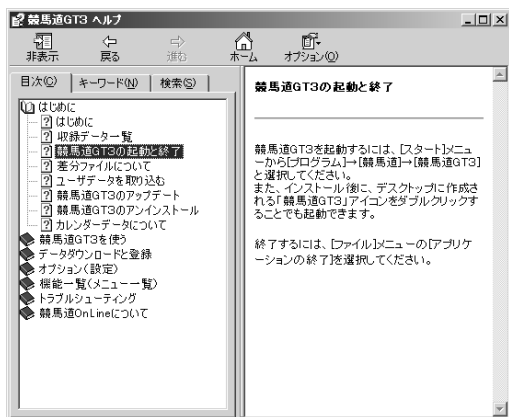
競馬道GT3をインストールすると、パソコンには【ヘルプ】も同時にインストールされます。【ヘルプ】には検索機能がついていますので、調べたいことがはっきりしている場合には便利です。本マニュアルと合わせてご覧ください。

【ヘルプ】で競馬道GT3の使用方法を調べる

1 【ヘルプ】はメインメニューの【ヘルプ】から【目次】を選択して開きます。



2 画面左に目次が表示され、画面右には左で選択した各項目の内容が表示されます。画面は【データダウンロードと登録】を選択した状態です。目次にある【+】をクリックすると、各項目の内容がツリー状に展開されますので、欲しい情報が含まれていそうな項目を開いてみてください。



3 ヘルプは特定のキーワードで検索したり、ヘルプ全文を検索することもできます。画面は【検索】タブで、「予想」をキーワードに検索した例です。

ヘルプの終了は、画面右上の【×】をクリックしてください。

