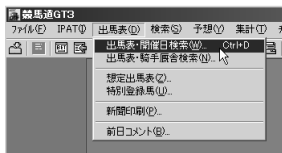




予想してみよう

必要なデータを登録したら、さっそく予想をしてみましよう。2種類の方法がある3連単予想、買い目の設定もここで説明します。あらかじめ収録されている予想理論の説明、予想フィルタ、穴馬チェッカーなど予想に関する機能もぜひ覚えておいてください。

出馬表を開きます



1 予想をしたい日のレースの出馬表データ(もしくは出馬表+競走馬データ)をあらかじめ登録しておきます。

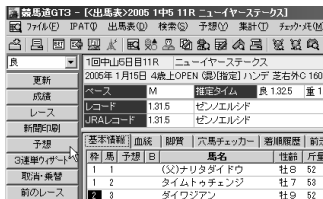


2 メニュー画面より[出馬表]→[出馬表・開催日検索]を選択します。

3 表示したいレースを選択して、出馬表を表示します。



予想をします



1 出馬表画面左の拡張ボックスから[予想]ボタンをクリックします。

2 [ユーザ理論指定]画面が出てきます。ここでどの理論で予想するか選択します。よく使う理論は、理論の並びの一番上に移動させておくといいでしょう。ここでは、競馬道ベーシック理論で予想してみます。



予想結果画面が表示されました

理論の予想結果である[理論]が一番先に、次の[予想]は競馬ブックの予想印(*東は松本憲二氏・西は中野秀幸氏)、予想理論の項目の各順位、総合ポイント、ポイントをグラフ化したものが表示されます。[グラフ]の部分や、[理論]の部分をクリックすれば、ソートできます。なお、成績データを登録している場合は一番右に着順が表示されます。

競馬ブック G13 - 【出走表】2005 11月6日 11R ニューイヤーステークス

出走表

馬番	馬名	性齢	斤量	騎手	出走	1着	2着	3着	4着	5着	6着	7着	8着	9着	10着
1	タイムトゥチェンジ	牡	58	中野	1	1	2	3	4	5	6	7	8	9	10
2	ダイワフジアン	牡	52	松本	2	3	4	5	6	7	8	9	10	11	12
3	クワダケン	牝	54	中野	3	4	5	6	7	8	9	10	11	12	13
4	ユキサンロイヤル	牝	54	中野	4	5	6	7	8	9	10	11	12	13	14
5	クワダケン	牝	54	中野	5	6	7	8	9	10	11	12	13	14	15
6	クワダケン	牝	54	中野	6	7	8	9	10	11	12	13	14	15	16
7	クワダケン	牝	54	中野	7	8	9	10	11	12	13	14	15	16	17
8	クワダケン	牝	54	中野	8	9	10	11	12	13	14	15	16	17	18
9	クワダケン	牝	54	中野	9	10	11	12	13	14	15	16	17	18	19
10	クワダケン	牝	54	中野	10	11	12	13	14	15	16	17	18	19	20

馬場状態・コースを変更します

競馬ブック G13 - 【出走表】2005 11月6日 11R ニューイヤーステークス

出走表

馬番	馬名	性齢	斤量	騎手	出走	1着	2着	3着	4着	5着	6着	7着	8着	9着	10着
1	タイムトゥチェンジ	牡	58	中野	1	1	2	3	4	5	6	7	8	9	10
2	ダイワフジアン	牡	52	松本	2	3	4	5	6	7	8	9	10	11	12
3	クワダケン	牝	54	中野	3	4	5	6	7	8	9	10	11	12	13
4	ユキサンロイヤル	牝	54	中野	4	5	6	7	8	9	10	11	12	13	14
5	クワダケン	牝	54	中野	5	6	7	8	9	10	11	12	13	14	15
6	クワダケン	牝	54	中野	6	7	8	9	10	11	12	13	14	15	16
7	クワダケン	牝	54	中野	7	8	9	10	11	12	13	14	15	16	17
8	クワダケン	牝	54	中野	8	9	10	11	12	13	14	15	16	17	18
9	クワダケン	牝	54	中野	9	10	11	12	13	14	15	16	17	18	19
10	クワダケン	牝	54	中野	10	11	12	13	14	15	16	17	18	19	20

競馬ブック G13 - 【予想】2005 11月6日 11R ニューイヤーステークス

出走表

馬番	馬名	性齢	斤量	騎手	出走	1着	2着	3着	4着	5着	6着	7着	8着	9着	10着
1	タイムトゥチェンジ	牡	58	中野	1	1	2	3	4	5	6	7	8	9	10
2	ダイワフジアン	牡	52	松本	2	3	4	5	6	7	8	9	10	11	12
3	クワダケン	牝	54	中野	3	4	5	6	7	8	9	10	11	12	13
4	ユキサンロイヤル	牝	54	中野	4	5	6	7	8	9	10	11	12	13	14
5	クワダケン	牝	54	中野	5	6	7	8	9	10	11	12	13	14	15
6	クワダケン	牝	54	中野	6	7	8	9	10	11	12	13	14	15	16
7	クワダケン	牝	54	中野	7	8	9	10	11	12	13	14	15	16	17
8	クワダケン	牝	54	中野	8	9	10	11	12	13	14	15	16	17	18
9	クワダケン	牝	54	中野	9	10	11	12	13	14	15	16	17	18	19
10	クワダケン	牝	54	中野	10	11	12	13	14	15	16	17	18	19	20

1 通常、予想をする場合には、良馬場を前提として予想が行われます。良馬場以外でレースが行われる場合は、出走表画面表示時に拡張ボックスから馬場状態を変更してください。

2 雪で芝のコースがダート変更になった場合、距離が変更になった場合は予想結果画面での拡張ボックスから、馬場や距離を選んで変更してください。

⇒[予想]ボタンをクリック
⇒予想結果に変更が反映

⇒[再予想]ボタンをクリック
⇒予想結果に変更が反映

取消・乗替の設定

競馬ブック G13 - 【出走表】2005 11月6日 11R ニューイヤーステークス

出走表

馬番	馬名	性齢	斤量	騎手	出走	1着	2着	3着	4着	5着	6着	7着	8着	9着	10着
1	タイムトゥチェンジ	牡	58	中野	1	1	2	3	4	5	6	7	8	9	10
2	ダイワフジアン	牡	52	松本	2	3	4	5	6	7	8	9	10	11	12
3	クワダケン	牝	54	中野	3	4	5	6	7	8	9	10	11	12	13
4	ユキサンロイヤル	牝	54	中野	4	5	6	7	8	9	10	11	12	13	14
5	クワダケン	牝	54	中野	5	6	7	8	9	10	11	12	13	14	15
6	クワダケン	牝	54	中野	6	7	8	9	10	11	12	13	14	15	16
7	クワダケン	牝	54	中野	7	8	9	10	11	12	13	14	15	16	17
8	クワダケン	牝	54	中野	8	9	10	11	12	13	14	15	16	17	18
9	クワダケン	牝	54	中野	9	10	11	12	13	14	15	16	17	18	19
10	クワダケン	牝	54	中野	10	11	12	13	14	15	16	17	18	19	20

取消・乗替

出走馬情報

馬番	馬名	性齢	斤量	騎手	出走	1着	2着	3着	4着	5着	6着	7着	8着	9着	10着
1	タイムトゥチェンジ	牡	58	中野	1	1	2	3	4	5	6	7	8	9	10
2	ダイワフジアン	牡	52	松本	2	3	4	5	6	7	8	9	10	11	12
3	クワダケン	牝	54	中野	3	4	5	6	7	8	9	10	11	12	13
4	ユキサンロイヤル	牝	54	中野	4	5	6	7	8	9	10	11	12	13	14
5	クワダケン	牝	54	中野	5	6	7	8	9	10	11	12	13	14	15
6	クワダケン	牝	54	中野	6	7	8	9	10	11	12	13	14	15	16
7	クワダケン	牝	54	中野	7	8	9	10	11	12	13	14	15	16	17
8	クワダケン	牝	54	中野	8	9	10	11	12	13	14	15	16	17	18
9	クワダケン	牝	54	中野	9	10	11	12	13	14	15	16	17	18	19
10	クワダケン	牝	54	中野	10	11	12	13	14	15	16	17	18	19	20

変更情報

取消

乗替

騎手 開演 正退

設定

OK キャンセル

1 競走馬の出走取消や、騎手の乗替わりについては、出走表を表示させた段階での拡張ボックス内[取消・乗替]をクリックしてください。

2 取消・乗替の設定画面が表示されます。変更情報を設定し、変更を完了したうえで[予想]をしてください。

買い目(買方)と予想印の設定

予想結果画面には予想印と、各馬券種別の買い目が表示されます。その設定をしておきましょう。

買い目の設定

買い目の設定は、メインメニューにある[その他]から[オプション設定]を選択して行ないます。インストール時の初期設定のままではないという方も、一度設定について確認しておきましょう。

馬連・ワイド、枠連、単勝・複勝、馬単、3連複、3連単のタブで各馬券種別の買い目設定ができます。

なお、馬連・ワイド、枠連、馬単、3連複は予想結果のポイントの差による流し買いや、

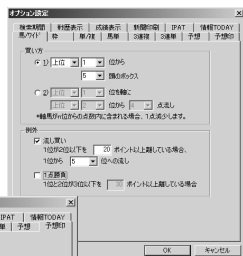
1点勝負にする例外設定が可能です。3連単はフォーメーション方式のみです。

※ここで買い目表示(買方の内容)を変更すると、回収率計算(→72ページ)における買い目も同時に変更されます。

馬券種別	買方	買値	戻り	戻率
単勝	4	7		
複勝	4	7		
枠連	2-4	2-5	4-5	4-4
馬連	4-7	4-10	4-8	4-13
ワイド	4-7	4-10	4-8	4-13
馬単	4-7	4-10	7-4	7-10
3連複	4-7-10	4-7-8	4-8-10	7-8-10
3連単	4-7-10	4-7-8	4-7-13	4-7-13
4-7-10	4-7-8	4-7-13	4-7-13	4-7-13
4-7-10	7-4-10	7-4-8	7-4-13	7-4-13
7-10-8	7-10-5	10-4-7	10-4-8	10-4-13
			10-4-13	10-4-13

予想印の変更

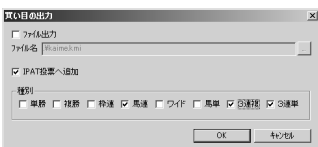
普段お使いになっている競馬新聞を利用した予想結果の予想印を変更することもできます。予想印の変更はメインメニューの[その他]から[オプション設定]を選択し、[予想印]タブから行ないます。初期設定では、予想結果のポイント上位5頭までの馬に印が表示されますが、[その他]をチェックすれば6位から9位の馬に対しても印をつけることができます。



IPAT 買い目への転送

予想結果の買い目を IPAT 投票の買い目に転送する場合は、予想結果画面の拡張ボックス [買い目出力] をクリックしてください。次に買い目の出力画面が表示されます。[IPAT 投票へ追加] にチェックが入っていることを確認したら、購入しない馬券種別のチェックを外し、OK を押してください。

このときに上のファイル出力にチェックを入れると、情報 TODAY(別プロセスで起動の場合)に読み込ませる買い目ファイルを作成することができます。



3連単予想

3連単で予想するには、32～33ページで紹介したような収録理論で予想する方法と、『3連単らくらくウィザード』を使って予想する2つのパターンがあります。ここでは『3連単らくらくウィザード』の機能を紹介します。

3連単らくらくウィザード

3連単らくらくウィザードの特徴は

- ◎1着馬候補
- ◎2・3着馬候補

と別々に予想理論での予想ができるという点です。必ずしもひとつの予想理論結果順に3着まで決まるということではなく、【勝つ馬】と【2、3着になりやすい馬】とでは違う

特性を持っていることが多いのです。

この3連単らくらくウィザードを使えば、1着馬候補→2着馬候補(2・3着馬候補)→3着馬候補と順を追って予想ができますので3連単予想の精度はより高くなるといえるでしょう。

3連単らくらくウィザードの使い方

1 まず、3連単らくらくウィザードを使用するレースの出馬表を表示します。続いて拡張ボックスの[3連単ウィザード]のボタンをクリックします。

競馬速報G3 - 【出馬表】2005 1京4 11R 第39回 シンザン記念

2005年1月10日 3歳OPEN(G3) (混)(特指) 別定 芝右外B 1600m 13頭

種	馬	予想	B	馬名	性別	斤量	騎手
1	1			ビッグタイガー	牡	56	*本田
2	2	◎		ペールギェント	牡	57	*武豊
3	3			エレスサール	牡	56	*熊沢
4	4	△		マイネルハート	牡	56	*安藤勝
4	5			マルカジーク	牡	56	*福永
5	6			ドリームゲッター	牡	56	*和田
5	7			ヒカルバローロ	牡	56	*四位
6	8			デボジットブラック	牡	56	*池添

2

1着馬候補を選ぶ

1着馬候補を選ぶために使用する予想理論を選択します。画面では◎ペールギェントと○ライラプスを1着馬候補とし、チェックボックスにチェックを入れました。

3連単ウィザード

1着馬候補

- 13 ビッグタイガー
- ◎ 40 ペールギェント
- × 47 エレスサール
- × 39 マイネルハート
- 23 マルカジーク
- 6 19 プールムゲター
- △ 53 エルメロ
- 22 夢野ウツク
- △ 88 フィーサマー
- 87 ライクス
- 27 シルバークロス
- 12 24 妙妙シンデレラ
- 13 27 イヤダヤダ

予想理論 (競馬速報1着馬候補理論) 予想

検索機能

合計 200馬

2着馬(2・3着馬)候補を選ぶ

1着馬候補選択と同様に、2着馬を選ぶために使用する予想理論を選択します。あらかじめ1着馬候補にはチェックを入れていますので、チェックを取り消す場合はチェックを外すが、[チェック・リセット]をクリックしてください。予想が終わったら、2着馬候補にチェックを入れて[次へ]をクリックしてください。なお、2着馬候補と3着馬候補を同じ馬に指定する場合は[3着馬候補は2着馬候補と同一]にチェックを入れて完了をクリックしてください。



3着馬候補を選ぶ

上記と同じ方法で3着馬候補を選ぶために使用する予想理論を選択し、予想をします。3着馬候補にチェックを入れると、右の欄に買い目と点数が表示されます。多すぎる場合はチェックしている馬の数を減らすなどで調整します。決定したら完了ボタンをクリックします。

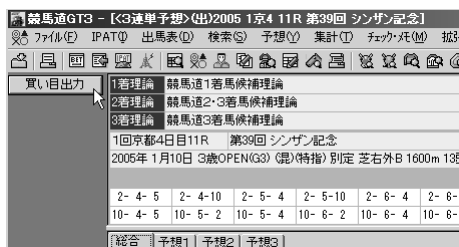


3 3連単らくらくウィザードによる予想結果です。画面左上に1着・2着・3着それぞれに利用した理論が、その下に買い目が表示されます。画面下には適用した理論による予想印が表示されます。1着馬候補～3着馬候補に指定した馬は、予想印が赤地に白ヌキ文字で表記されます。



買い目をIPAT投票に転送する

3連単らくらくウィザードを使って予想した結果の買い目はIPATに転送することができます。拡張ボックスの[買い目出力]を選択してください。



3連単予想配信の取得

「競馬道3連単予想班」による3連単予想を競馬道GT3に取り込むことができます(2005年3月11日～9月8日まで・各場後半4レース)。予想を取得するレースの出馬表を表示し、拡張ボックスから[予想配信の取得]をクリックしてください。予想配信はレース前日の午後6時以降を予定しています。取得する際は、インターネットに接続しておいてください。

※配信される予想は「○●▲△×」の5点です。推奨する買い方は1着【○●▲】2着【○●▲△】3着【○●▲△×】のフォーメーション(計27点)です。

競馬道GT3 - 【出馬表】2005 104 11R 第39回 シンゲン記念									
更新	ベス	M	推定タイム	良	1.345	重	1.360		
成績	レコード	1.321	ビハインドザマスク						65
レース	JRAレコード	1.315	ゼンノエルシド						63
新聞印刷									
予想	芝本情報	血統	脚質	穴馬チェック	着順履歴	前走	前々走		
3連単ウケゲート	枠	馬	予想	日	馬名	性別	斤量	騎手	
取消・乗替	1	11			ビッグタイガー	牡	3	56	*本田
前のレース	2	2	◎		ペールキョウト	牡	3	57	*武豊
次のレース	3	3			エレスサール	牡	3	56	*能沢
出馬表集計	4	4	△		マイネルハーディー	牡	3	56	*安藤勝
予想配信の取得	4	5			マルカジーク	牡	3	56	*福永
ユーザ予想が	5	6			ドリームグッター	牡	3	56	和田
推奨買い目	5	7			ヒカルバロー	牡	3	56	*四位
IPATオッズ	8	8			デボジットブック	牡	3	56	*池添
オッズシミュレーション	7	9	○		ディープサマー	牡	3	56	藤田
	8	10			シルクパス	牡	3	54	*松永
	7	11	×		シルクケクス	牡	3	56	幸
	8	12	×		タガノジツギラズ	牡	3	56	安田

収録理論を使って3連単通常予想をする場合

1 [メニュー画面]→[その他]→[オプション設定]の3連単タブを選択します。
1着(1～6位)
2着(1～6位)
3着(1～6位)
のフォーメーションとなっています。

※フォーメーション以外の方法はありませんのでご注意ください。



2 自分が予想される場合のフォーメーションの組合せを決めてください。
画面では1着(上位2位)・2着(上位5位)・3着(上位5位)の組合せとなっています。



3 予想をしたい出馬表を表示し、予想をすると、3連単の買い目(設定した点数)が表示されます。

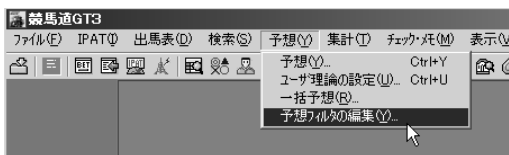
単勝	14	15																		
複勝	14	15																		
枠連	7-8	1-7	5-7	1-8	5-8	1-5														
馬連	14-15	2-14	10-14	8-14	2-15	10-15	8-15	2-10	2-8	8-10										
ワイド	14-15	2-14	10-14	8-14	2-15	10-15	8-15	2-10	2-8	8-10										
馬単	14>15	14>2	15>14	15>2	2>14	2>15														
3連複	2-14-15	10-14-15	2-10-14	2-10-15																
3連単	14>15>2	14>15>10	14>15>8	14>2>15	14>2>10	14>2>8	14>10>15	14>10>2	14>10>8	14>8>15	14>8>2	14>8>10	15>14>2	15>14>10	15>14>8					
	15>2>14	15>2>10	15>2>8	15>10>14	15>10>2	15>10>8	15>8>14	15>8>2	15>8>10											

予想フィルタを使う

休養明けや初芝・初ダート、降級などの条件のときに予想理論で予想した結果にフィルタをかけることができます。この機能を『予想フィルタ』と呼びます。フィルタを設定、編集をしましょう。

予想フィルタを設定する

1 メニュー画面から[予想]→[予想フィルタの編集]を選択します。



2 予想フィルタの画面です。インストール時の初期設定でも十分ご利用いただけますが、設定を修正したいときはポイントの数を加減してください。フィルタをかけたくない項目については0ポイントにしてください。

A screenshot of the '予想フィルタ' (Prediction Filter) dialog box. It contains several sections with numerical input fields and checkboxes:

- 出走間隔**: 前走から 20 日以上の出走間隔は 15 ポイントマイナス
- (他) [他]馬**: [他]馬は 10 ポイントマイナス
- 中央出走**: 3 走以下の(他)馬は 8 ポイントマイナス
- 5 走以内に重賞レースに勝利していたら**: 15 ポイントプラス
- 初芝・初ダート**: 出走数 3 走以上で初芝・初なる場合 8 ポイントマイナス
- ただし初ダートで種牡馬のダート適性が◎の場合は**: 5 ポイントプラス
- 騎手**: 国内G1レースに勝利した外国人騎手は 3 ポイントプラス
- 距離**: 出走数 3 走以上で±400m以内初距離は 5 ポイントマイナス
- クラス(格上挑戦・降級)**:
 - 2・3歳戦で前走新馬戦(*1)からオープンに出走は 2 ポイントマイナス
 - 古馬戦で前走より1クラス上のレースに出走は 1 ポイントマイナス
 - 古馬戦で前走より2クラス上のレースに出走は 2 ポイントマイナス
- 降級は**: 2 ポイントプラス

*1:新馬戦競馬は未勝利戦・未出走戦を含みます

Buttons: OK, キャンセル

◎予想フィルタ項目

- －出走間隔(休養明け)
- －マル地・カク地馬の取捨
- －初芝、初ダート、初ダートの種牡馬適性
- －騎手(外国人騎手)
- －初距離
- －クラス(格上挑戦・降級)

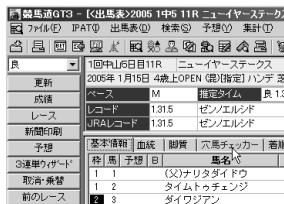
※クラス(格上挑戦・降級)は出走馬の前走出走クラスと今回との比較となります。したがって、夏の編成による降級はもちろん、前走格上挑戦している場合も含まれます。

穴馬チェッカーを使う

自分だけの穴馬を探すことができる機能が穴馬チェッカーです。
穴馬チェックデータを編集し、出馬表上のタブで表示します。

穴馬チェッカーを表示する

1 出馬表を表示し、「穴馬チェッカー」タブをクリックします。

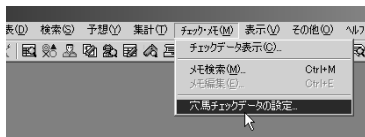


2 穴馬チェッカーが表示されました。
○の多い馬ほど穴馬の資格があることを示しています。

基本情報	血統	脚質	穴馬チェッカー	着順履歴	前走	前々走	3走前	4走前	5走前	対戦表	コメント	ユササヒ	調整情報	オッズ	詳細
1	1	(父)ナリタダイドウ	牡	8	52	*勝油								28.7	
1	2	タイムトゥチェンジ	牡	7	53	*中箱								29.4	
2	3	ダイワジアン	牡	9	52	*菊浪徳								31.8	
2	4	△ (外)ヴリル	牡	4	54	*バリュエ								8.0	
3	5	× ユキノサンロイヤル	牡	8	54	*岡部幸				○				15.9	
3	6	日 (外)グラスワールド	牡	9	55	*石橋南							○	36.7	
4	7	▲ (父)エイシツルキザン	牡	5	56	*嶺山典								5.3	
4	8	◎ (外)アサクサデンエン	牡	6	55	*蛸名								3.8	
5	9	カオリジョハンニ	牡	7	54	*小野								31.8	
5	10	× ロイヤルキャンサー	牡	7	55	*後藤浩								15.9	○
6	11	(地)スプリングシオン	牡	8	51	*芥沢								39.1	
6	12	トレジャー	牡	7	54	北村宏				○				15.5	○
7	13	× ハスラー	牡	6	54	ボニヤ								8.3	
7	14	(父)オーゴンサンデー	牝	6	52	*江田照								30.9	○
8	15	(外)マルターズホーク	牡	8	53	*公同				☆					

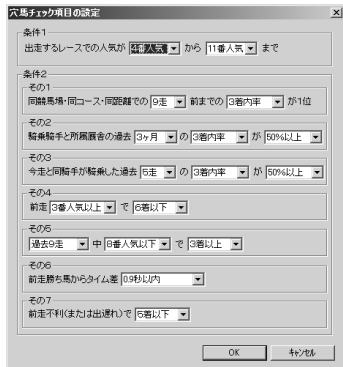
穴馬チェックデータの設定

1 メニュー→[チェック・メモ]から「穴馬チェックデータの設定」を選択します。



2 穴馬チェック項目の設定画面が表示されました。
インストール時の設定のままでもお使いいただけますが、ご自分の考える穴馬に近づきように、数値を適宜変更してお使いください。

なお、穴馬チェックはまず[条件1]の単勝人気で判断し、該当した馬のみ[条件2]でチェックします。この場合の単勝オッズですが、競馬道 OnLineの予想オッズデータもしくはPATオッズの人気順で判断します。



収録理論の紹介

競馬道GT3には、競馬道OnLine で予想をしている予想家による4本の予想理論に加え、競馬道独自の理論9本、ユーザの方が使いやすいような理論2本、G1レース対応理論21本の、合計36本の理論を収録しています。

基本理論

◎競馬道ベーシック理論

これまで競馬道汎用理論と言ってきた理論です。どんなレースにも対応できるような競馬道の基本理論です。競馬道GTシリーズでも安定した的中実績を誇っており、競馬道GT3でも理論構成は変更なく採用しています。

◎競馬道ワイド専用理論

これまで競馬道ワイド汎用理論と言ってきた理論です。予想項目のうち「騎手距離3着内率」の比重が高めです。これまで厩舎の項目がなかったため、今回はトレーナー勝率の項目を追加しました。

3連単対応理論

◎競馬道3連単(芝・ダート)理論

今回から通常予想の買い目に「3連単」が追加されました。それにより1回の予想でも3連単予想ができるようになりました。そのため、昨年8月から今年1月中旬まで3連単が行われた全レースを対象に3連単で使える理論を構築、搭載しました。芝とダート、それぞれ特性があるため、2つに分けています。推奨の買い目は1着馬(◎○▲・3頭)、2着馬(◎○▲△・4頭)、3着馬(◎○▲△×・5頭)のフォーメーションの計27点です。

◎競馬道2・3着馬候補理論

3連単らしくウィザードの2着馬候補を選ぶときに「3着馬候補は2着馬候補と同じ」にチェックを入れると、2回で予想が終了。1着馬から2・3着馬へのボックス流しとなります。こうした買い方をされるときにおすすめの理論です。昨年8月から今年1月中旬まで3連単が行われたメインレースを対象に3連単で使える理論を構築、搭載しました。もちろん2着馬候補を選ぶだけでも構いません。項目としては、種牡馬を中心に構成されています。

◎競馬道1着馬候補理論

3連単らしくウィザードの1着馬候補を選ぶときにご使用いただきたい理論です。ケイパブックの予想印と人気評価、騎手勝率を加えることでパランスよく3連単で「勝つ馬」を探し出す理論です。

◎競馬道3着馬候補理論

3連単らしくウィザードの3着馬候補を選ぶときにご使用いただきたい理論です。騎手、厩舎、競走馬の3着率、3着内率にこだわった理論となっております。

ユーザー向け理論

◎ユーザ予想印理論

競馬道GT3からユーザの予想印が予想理論項目に追加されました。ズバリ、予想印のみ100%の理論にしております。これに好きな項目を追加するもよし、このまま勝負するもよし。自分の印で回収率を計算できるのは、また違った楽しみがあるはずです。

競馬道最終レース理論/オリジナル実績重視3歳馬理論

◎競馬道最終レース逆転理論

最終レースで「一発逆転」を狙う理論です。

◎競馬道指数理論

競馬道GT3から予想理論項目に追加された「競馬道指数」のみ100%の理論です。いわゆる「指数」で各馬を比較することができます。タイムや指数系の好きな方は、このままでお使いになっても十分楽しめます。また、これに好きな項目をご自身で追加してもいいでしょう。

◎オリジナル実績重視3歳馬理論

3歳未勝利戦・3歳500万下のレースが多く組まれるなど、2005年・3歳戦が充実してくる時期です。この条件戦の攻略が1日の競馬で重要な役割を占めてくるはず。というわけで、3歳戦にポイントを当てて作成した理論です。レーティングと予想オッズなどケイパブックデータを中心に構成しています。

予想家による理論

競馬道OnLine (<http://www.keibado.com>) で予想をしている人気予想家による4本の予想理論です。理論のポイントについては、次ページ以降の解説を参考にしてください。

G I レース理論

中央競馬の全G I に対応する21本の理論です。



新・3連複・3連単
大穴理論

市丸 博司

競馬道GTより掲載している「新・3連複大穴理論」。昨年より始まった新馬券3連単にも、その考え方は十分応用できますので、「新・3連複・3連単大穴理論」として競馬道GT3より掲載させていただくことにしました。名前どおり、3連複はもちろん3連単の穴馬券をゲットするための理論です。

さて、今回の「競馬道GT3」の予想項目ですが、基本的には前回の「競馬道GT2」と同じ10項目を使っています。「的中率よりも回収率を重視」というコンセプトは変わりません。多少的中率を犠牲にしても、穴馬券を的中させることに主眼を置いています。3連複、3連単の穴馬券を狙うためには、あまり人気に結びつかないファクターを使うことが大切です。したがって、騎手に関するファクターなどは、最低限のものだけを利用しています。

この理論の検証ですが、3連単について2004年9月11日から2005年1月16日までの3連単発売レース(計400レース)を対象にやってみました。買い方は1着(上位2頭)・2着(上位4頭)・3着(上位4頭)のフォーメーション。12点買いとしました。競馬場ごとに見ると、札幌競馬場が回収率125%、中山競馬場が回収率123%を超えています。

また、クラス別では、波乱のレースが多いと言われる500万下クラスで回収率161.8%をマークしました。わずか12点の買い目ということを考えても、なかなかの好成績と言えるのではないのでしょうか。

的中した万馬券は、2005年1月8日中山12Rの118930円を筆頭に、2004年9月18日札幌9R積丹特別35670円など高配当をバシバシの中! また、2005年1月5日京都11R京都金杯18580円、2004年10月3日阪神11RシリウスS10230円など重賞でも万馬券を的中させることができました。やはりファクターを上手く組み合わせることで、誰も気にも留めないような超大穴馬を見つけることが可能になりました。

実際にこの理論を馬券に応用される場合ですが、「狙ったレースで大きく勝負!」というやり方には向かないとお考えください。数多くのレースで100円ずつ試してみて、たまに穴馬券が引っかけたら儲けモノ。そんな買い方が一番向いているはず。狙って取りに行くのではなく、引っかけに行く馬券術。そういうやり方もまた、競馬の楽しみ方の一つでしょう。

step2
予想しなさい

市丸博司の新・3連複・3連単大穴理論

ブック	レコード指数	10
種牡馬	種牡馬レース実績(新)	97
厩舎	トレーナークラス3着内率	86
種牡馬	種牡馬クラス3着内率	35
タイム	着差タイム	78
騎手	騎手クラス3着内率	55
種牡馬	種牡馬距離実績(新)	85
競走馬	距離適性	57
ブック	レイティング	36
競走馬	斤量評価	28



3連単で
91万馬券的中!
「直結理論GT」

奥田隆一郎

ピケダ(競馬道OnLineの編集者、以下「ピケ」)
今回の競馬道GT3の予想理論には、『直結理論GT』が搭載されています。この予想理論は、前作に掲載したところ高配当が続出したため、再び登場してもらった理論です。競馬道CD-ROM ホームページ(<http://soft.keibado.com/cd-rom/>)の的中情報にも多くの高配当的中を掲載することができました。

奥田隆一郎(直結指数の開発者、以下「奥田」)ありがとうございます。お蔭様で好評のようで良かったです。

ピケ 今回をはじめ直結指数を知る方もいると思いますので理論の説明をお願いできますか。

奥田 直結指数は競走馬の適性を指数にした理論です。指数が良いほど適性が高いことを表しています。同じ競馬場でも距離が違えば異なる適性を要求されますが、別の競馬場・距離の意外なコースに今走と同じ適性を要求されるコースがあります。こういったコース間のつながりから、競走馬の適性を指数にし

ています。

ピケ なるほど。例えば、どこのコースがつながっていますか?

奥田 有馬記念に直結するコースは宝塚記念が行われる阪神芝2200mです。昨年の有馬記念で、宝塚記念1着のタップダンスシチーと2着のシルクフェイマスが激走したのは、コース間のつながりが影響しています。

ピケ 有馬記念の前に奥田さんからその話をきいていたので、私も2頭の穴馬から馬券を買いました。でも人気馬のゼンノロブロイを買わなかったんです(泣)。

奥田 それは惜しいことをしましたね。直結理論GTではピケさんのようなミスをしないように、直結指数で穴馬を見つけたいので、競走馬3着内率・オッズ評価よりの中率を安定させています。

ピケ 穴馬を見つけると舞い上がってしまって…。ところで、GT3では3連単の回収率計算ができるようになったので、昨年9月から今年1月までの直結理論GTの3連単成績を集計しました。それが表1ですが、奥田さんの言うとおり3連単なのに的中率12%あるのはすごいですね。

奥田 そうですね。最高配当として91万馬券的中していますし、500万クラスから重賞までの的中しています。その的中率で回収率が110%あるなら合格点を与えてもいいでしょう。

ピケ 私も直結理論GTを参考にして今年こそは勝ち組になりたいと思います。

直結指数plus!ビューも是非ご利用ください。直結指数・実績指数・直結指数plus!を、競馬新聞のような馬柱付きで閲覧できます。予想の印・推奨する買い目も提供されるので簡単に使えます。

直結理論GTの3連単成績

2004年9月11日～2005年1月16日
400レース対象 的中50レース
的中率 12.50% 回収率 110.76%

最高配当TOP3

1位 2004/12/19 CBC賞 916200円
2位 2004/11/7 醍醐特別 146610円
3位 2004/11/7 カネミノブM 136910円

※1着上位3頭・2着上位5頭・3着上位6頭のフォーメーション(計48点)で計算しています。

直結理論GT

競走馬	直結指数	100
競走馬	競走馬3着内率	40
人気・オッズ	オッズ評価	40



直結指数plus!ビュー▶144ページ



天皇賞(秋)もの中!
「展開指数スペシャル」

木下 信之

今回「競馬道GT3」のソフトに、前回に引き続きまして「展開指数スペシャル」を搭載させていただきました。展開指数の理論を簡単に説明しますと、「前2走の4角順位」と「前走からの距離・トラック変化」をベースに、展開的に優位で配当期待値の高い馬をデータで明らかにした理論です。指数は単勝回収率を使用しており、中山芝1200mを例にとると、①前々走の4角順位が1〜2番手(逃げ)②前走の4角順位が1〜2番手(逃げ)③前走と同距離(芝1200m)の場合は、単勝回収率107%=展開バイアス指数107となります。ソフトに搭載しているのは「展開バイアス単勝指数」で、「展開バイアス指数(単勝回収率)×勝率」をデータ化しており、単勝及び馬単・3連単の1着軸で配当期待値が高く、かつ的中率も高い馬を明らかにしていく指数です。

次に競馬道GT3での「展開指数」を使った必勝理論作成方法について説明いたします。展開指数については展開的に純粋に優位で配当期待値の高いパターンを明らかにする理論

で、能力等他の要素は含んでおりません。したがって展開指数と合うファクターとのクロスにより回収率・的中率を高めることができます。理論構成は前回と同じで、下記の「展開指数スペシャル」は、展開と密接な関わりのある能力系ファクターとして「前半3F」「上がり3F」、データの一般的な信頼度を高めるため「競走馬勝率」「競走馬3着内率」「オッズ評価」、展開を左右する出走頭数・枠順をデータ化した「頭数実績」「枠順実績」をクロスさせ作成しました。

理論の実績を検証しますと、新馬券「3連単」で驚異的な穴馬券を叩きだしています。データ検証対象期間は2004年9月11日〜2005年1月16日までの3連単対象全レースで、買い目は指数上位2頭を1着軸及び指数上位1位〜5位を2着軸・3着軸に指定したフォーメーション24点馬券です。数々の穴馬券をゲットしており、最高配当は2004年9月26日阪神9Rで308,200円。G1天皇賞(秋)207,930円も中しています。特徴的なのは上級条件になればなるほど戦績が良く、500万下での的中率6.4%・回収率28.5%と比較し、1000万下以上では的中率10.0%・回収率132%と、最下級条件を外すだけの的中率・回収率は大きく跳ね上がります。又G1・G2での的中率がそれぞれ25.0%と26.7%、回収率がそれぞれ902.2%、167.1%と的中率・回収率ともに非常に優秀です。また、距離・トラック別では特にダート1800mでの戦績が高く、的中率16.7%・回収率306.8%と信頼度・爆発力も兼ね備えた狙い目ゾーンです。是非皆様も展開指数をご活用いただき、穴馬券理論を構築していただければと思います。

3連単で高い回収率を上げたクラス

(2004年9月11日〜2005年1月16日)

クラス	レース数	的中数	的中率	回収率
1600万下	41	7	17.1%	1942%
G2	15	4	26.7%	167.1%
G1	12	3	25.0%	902.2%

展開指数スペシャル

競走馬	展開指数	100
競走馬	競走馬3着内率	35
競走馬	頭数実績	100
競走馬	枠順実績	71
競走馬	競走馬勝率	33
人気・オッズ	オッズ評価	100
タイム	前半3F	100
タイム	上がり3F	33

The screenshot shows a software window titled "展開指数スペシャル" with various configuration options. It includes sections for "展開指数" (Expansion Index) and "出走馬の展開指数評価" (Expansion Index Evaluation of Horses). The interface is complex with many dropdown menus and checkboxes, typical of a specialized racing analysis tool.

複数のレースを一括予想する

複数のレースをまとめて予想する機能が「一括予想」です。それぞれのレースに別の予想理論を適用することができるほか、複数の日にまたがった予想も可能なため、通常の馬券検討の際だけでなく、作成した予想理論の検証にも便利な機能です。

1 予想するレースの選択

一括予想は通常の予想と同様に、予想したい日の「出馬表+競走馬」データが必要になりますので、予想を行なう前にあらかじめダウンロードし、競馬道GT3に登録しておいてください。

メインメニューの[予想]から[一括予想]を選択すると、[レース一括予想]のウィンドウが表示されます。はじめて一括予想をする場合は、ここで[オプション]の設定を行ないます。



2 [オプション]の[馬/ワイド]タブをクリックして買い目の設定をします。設定方法は33ページで解説したものと同じですが、通常の前予想と一括前予想では異なる設定を利用しますので、それぞれについてオプション設定を行なってください。予想結果に馬単や3連複などを利用する場合も、該当するタブをクリックして同様に買い目の設定を行ないます。また[メール送信]タブにある[結果の作成に詳細形式を使用]をチェックしておく、と、詳細な予想結果が表示できます。



3 [開催年][開催日][競馬場][馬券の種類][レース]を選び、適用する予想理論をチェックします。[選択したレースと理論を適用]ボタンをクリックし、画面下の[適用レース]欄に、該当するレースと馬券の種類、理論名が表示されれば1レース分の選択は完了です。

1レースに複数の理論を適用することもできます。



4 同様に、予想したいレースを全て選択していきます。キーボードの「CTRL」キーまたは「SHIFT」キーを押しながらレース名をクリックすれば、複数のレースを選択することができます。選択できるレース数は任意ですが、レース数に比例して予想にかかる時間は長くなります。



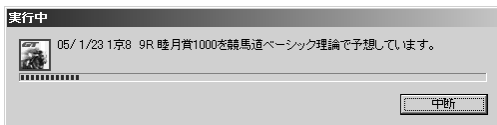
5 予想するレースを選択し終わったら、画面でレースや適用する理論等に間違いがないことを確認します。もし間違ったレースを選択してしまっていたり、適用する理論を変更したい場合は、[削除]ボタンをクリックし、確認が終わったら[予想実行]ボタンをクリックしてください。



step2
予想しなさい

6 予想処理が始まると、画面にインジケータで予想の進行状況が表示されます。

予想にかかる時間は、予想したレースや適用した予想理論、あるいはお使いのパソコンの性能等によって異なります。



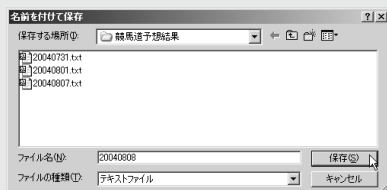
7 処理中のインジケータが消えれば予想は終了です。[結果表示]ボタンをクリックして、予想結果を確認してください。

この予想結果は、ファイルに保存したり、Eメールアドレスに送信することもできます。ファイルへの保存については下のアドバイスを、Eメールアドレスへの送信については次ページで解説していますので、そちらをご覧ください。



予想結果を保存する

一括予想で予想した結果は、テキスト形式で保存することができます。結果をその場で競馬新聞等に書き込んでもいいのですが、競馬道GT3のみで予想している場合や、IPAT投票を利用している場合は、ファイルに保存しておけばパソコン上ですぐに予想結果が確認できるので便利です。後で理論の検証をする際にも役立ちます。ファイルへの保存は、予想結果を表示した手順⑦の画面で、[保存]ボタンをクリックして行ないます。保存先とファイル名を設定するウィンドウが開きますので、任意のフォルダとファイル名を指定してください。ファイル名には日付やレース名などを設定するとわかりやすいでしょう。保存したファイルの閲覧は、Windowsに標準で付属しているメモ帳等で行ないます。

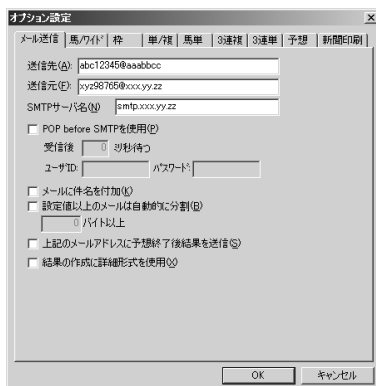


予想結果をメールで送信する

競馬道GT3の一括予想では、予想結果をあらかじめ登録しておいたメール送信先に手軽に送信することができます。Eメールの受信が可能な携帯電話に送信しておけば、競馬場等の外出先でも予想結果を確認できます。

送信先の設定方法

1 予想結果の送信先の指定は45ページ手順①の画面[レース一括予想]の[オプション]から行ないます。[メール送信]タブを開き、メールアドレスと、送信に使う[SMTPサーバ名]を入力すれば、最低限の設定は終了です。以下の項目については、利用する環境等に適した設定を行なってください。[アドレス]欄にメールアドレスをカンマで区切って入力すれば、複数のアドレスに結果を送信できます。



step2
予想しなまゆ

2 通常の手順同様一括予想を行ないます。予想が終了したら、[送信]ボタンをクリックすれば、登録した送信先にメールが送信されます。手順①の画面で[上記のメールアドレスに予想終了後結果を送信]にチェックを入れておけば、この作業をしなくても予想終了と同時に結果がメールで送信されます。



3 メールを受信結果です。画面の例ではオプション設定で[詳細形式]をチェックして送信していますが、携帯電話の小さな画面なら、通常の形式で送信した方が読みやすいでしょう。通常の形式では馬名、性齢、斤量などの詳細情報が省略された内容(前ページ手順①の画面と同様)が送信されます。

※予想印のDTは競馬ブック予想欄による予想印(東:松本憲二、西:中野秀幸)、R1・R2・R3…は予想理論の印を表します。



出馬表から新聞を印刷

競馬道GT3は[新聞印刷]機能を搭載しており、出馬表データを競馬新聞風に印刷できます。新聞には予想理論による予想印や、IPATから取得したオッズを入れることも可能です。

レース毎に新聞を印刷する

1 メインメニューの[出馬表]から[出馬表・開催日検索]を選択します。[出馬表検索]の画面が開いたら、新聞印刷を行なうレースを選択してください。



2 印刷したいレースの出馬表が開いたら、[拡張コマンド]から[新聞印刷]を選択するか、拡張ボックスの新聞印刷ボタンをクリックすると、[印刷]のウィンドウが開きます。



3 新聞を印刷するプリンタを選択し、[詳細設定]ボタンをクリックして、プリンタの設定を行ないます。なお、印刷する内容や、カラー/モノクロの設定などは競馬道GT3の[オプション設定]で行ないます(→55 ページ)。



複数レースの新聞を印刷

複数のレースの新聞印刷をまとめて行ないたいときに、全ての出馬表を表示させてから印刷していると手間がかかります。そんなときは、[新聞印刷] 機能を利用すれば、指定したレースの新聞を一度にまとめて印刷できます。

[新聞印刷] 機能を利用する

1 メインメニューの[出馬表]から[新聞印刷]を選択するか、ツールボックスの[新聞印刷]のアイコンをクリックすると、[新聞印刷]ウィンドウが開きます。

ここで、新聞印刷を行なうレースを選択し、[選択レースを印刷一覧]に追加をクリックします。画面右の[印刷レース一覧]に、印刷したいレースが表示されます。



2 印刷したいレースを全て[印刷レース一覧]に加えていきます。誤って指定してしまった場合は[印刷レース一覧]のボックスでそのレースを指定し、[削除]ボタンをクリックすればリストから削除されます。

印刷したいレースが全て[印刷レース一覧]ボックスに表示されたら[実行]ボタンをクリックしてください。以降の手順は、出馬表から印刷した際と同様です。



新聞に予想理論の印・買い目を入れる

印刷する新聞には、あらかじめ作成してある予想理論による予想結果（予想印）や、買い目を入れることもできます。印刷される予想印は、本紙印の他に予想理論による印が5つまでとなっており、最大で6つの予想印が印刷されます。

1 [レース一括予想] から印刷する

1 予想理論による予想印が入った新聞の印刷は、[レース一括予想]から行ないます。メインメニューの[予想]から[一括予想]を選択するか、ツールバーの[一括予想]アイコンをクリックして、[レース一括予想]ウィンドウを開きます。



2 予想したいレースと馬券の種別を選択し、適用する予想理論にチェックを入れて、[選択したレースと理論を適用] ボタンをクリックします。

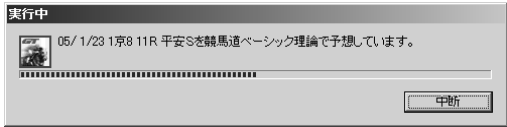


3 レースと理論、馬券種別の組み合わせが全て[適用レース]のボックスに表示されたら、[予想実行]ボタンをクリックします。



step2
予想しなさい

4 選択したレースの予想が行なわれます。インジケータが右端まで達すると、予想は終了します。なお、ここまでの手順は45ページ「複数のレースを一括予想する」と同様ですので、詳細はそちらをご覧ください。



5 予想がすべて終了すると[新聞印刷]のボタンがアクティブになりますので、ボタンをクリックしてください。以降の手順は、出馬表から印刷した際と同様です。



複数の予想印を新聞に印刷する

競馬道GT3の新聞印刷機能では、1枚の新聞に最大5つまでの予想理論による予想印を印刷することができます。複数の予想印を印刷するためには、52ページの②の手順で、同じレース（例えば平安S）に対して複数の予想理論を組み合わせて[適用レース]のボックスに入力していきます。5レース分の新聞が印刷されるように見えてはいますが、同じ[レース]については1つの馬柱にまとめて印刷されます。印刷された新聞の予想印は、横組みの場合一番左が競馬ブックの予想印で、その右隣から5つが予想理論による印となります（右参照）。縦組みの場合は一番左が競馬ブックの予想印で、以下が予想理論による印です。

11		第12回平安ステークス (GIII)		4歳以上オープン (指定) (混) 別定	
走	馬	性齢	馬名	性齢	馬名
1	クワイ	牡	56.0	吉田	58.0
2	ローエングリン	牡	58.0	安藤	58.0
3	ホーマンベルウィン	牡	56.0	幸	58.0
4	ヒシアトラス	牡	56.0	福永	56.0

新聞印刷の設定

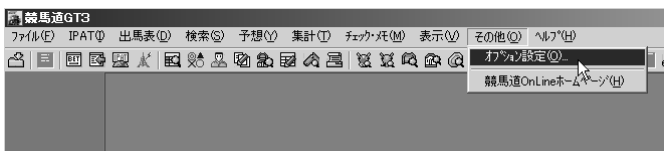
競馬道GT3 から印刷する新聞は、縦組みと横組みを切り替えることができます。普段から利用している競馬新聞と同じ形で印刷すると見やすいでしょう。また、カラー印刷を行ったり、新聞上で休養扱いとなる出走間隔の設定もできます。

新聞印刷のオプション

1 新聞印刷でオプション設定を行なう方法は3通りあります。いずれも設定した内容は共通で、どれか1つを変更すれば全てに反映されます。

1) メインメニューの【オプション設定】

メインメニューの【その他】から【オプション設定】を選択し、【新聞印刷】タブを選択



2) 新聞印刷の【オプション】

【新聞印刷】ウィンドウの【オプション】ボタンをクリック

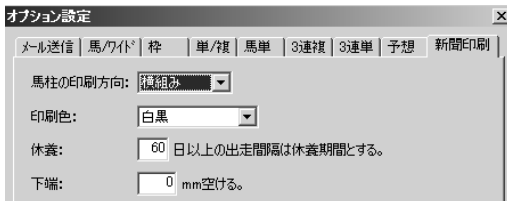


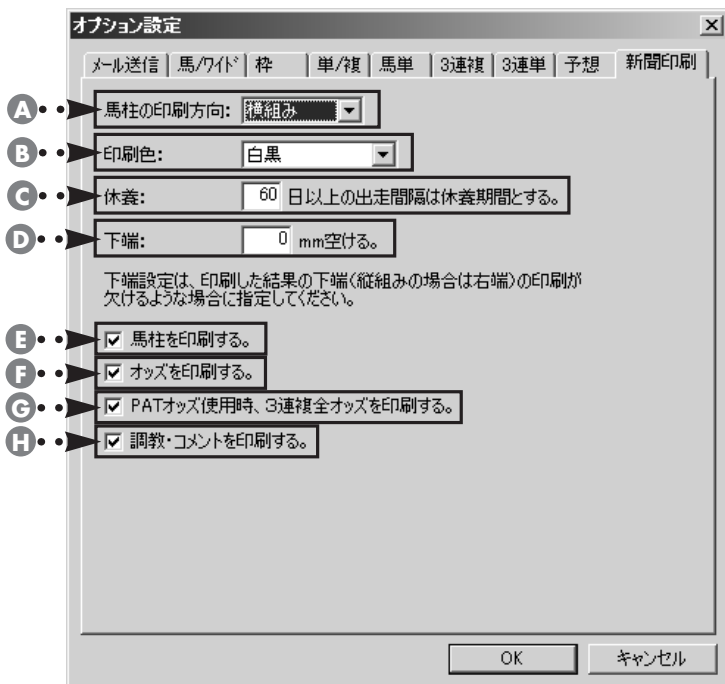
3) 【レース一括予想】の【オプション】

【レース一括予想】ウィンドウの【オプション】ボタンをクリックし、【新聞印刷】タブを選択



2 新聞印刷の設定を行ないます。馬柱の印刷方向や印刷色、印刷する内容を指定します。詳細については次ページをご覧ください。





A : 馬柱の印刷方向

馬柱の印刷方向を[横組み]
[縦組み]から選択します。

B : 印刷色

印刷色を[白黒][カラー]
から選択します。

C : 休養

馬柱上で休養扱いとする出
走間隔を指定します。出走
間隔がここで指定した日数
以上開いていた場合、馬柱
のレース間に太線が表示さ
れます。

D : 下端

印刷した際に下端(縦組み
の場合は右端)が欠ける場
合は、ここで下端の幅を調
整します。

E : 馬柱を印刷する

馬柱を印刷します。オッズ
や調教のみを印刷し、馬柱
を印刷しない場合はチェッ
クを外してください。

F : オッズを印刷する

チェックを入れるとオッズ
が印刷されます。

G : PAT オッズ使用時、3 連複全オッズを印刷 する

IPAT で取得した3 連複の
全オッズを印刷する場合は
チェックを入れます。

※3連単オッズは印刷されません。

H : 調教・コメントを印刷 する

調教タイムと、前走時のコ
メント・次走へのメモを印
刷する場合はチェックを入
れます。