

# 3

## 第3章 PAT・IPATを活用する

# 3-1 PAT・IPATを使いこなす機能

競馬道Pro3では、PAT・IPATを使いこなすための機能が新たに搭載されました。ここではその新機能と、従来からあるPAT関連の機能をまとめて紹介します。各機能についての詳細は、64ページ以降をご覧ください。



CD-ROMからインストールした時点で競馬道Pro3が対応しているPATソフトは、「JRA PAT for Win 98/95」（「Windows2000対応版」も含む）です。新馬券対応版のPATソフト（JRA PAT for Windows V50）には9月20日よりアップデートで対応します。競馬道Pro3をアップデートする方法は、10-2「自動アップデート」（→155ページ）をご覧ください。

## PATソフトからオッズ・馬体重を取得する

競馬道Professional3 - [2002 1札2 11R 第50回 クイーンステークス]

11回札機2日目11R 第50回 クイーンステークス 発走 15:30 賞金 1着 4200万円  
2002年 8月11日 3歳上OPEN(G3) (混牝(特指) 別定 芝右A 1800m 14周) 2着 1700万円  
3着 1100万円  
4着 630万円  
5着 420万円

ベース H 推定タイム 良 1.470 重 1.490  
レコード 1.467 ナリタブロテクター 56 藤田 1997年 8月 3日  
JRAレコード 1.446 ネーハイシーザー 58 塩村 1994年10月 9日 東京

出馬表 | 対戦表 | オッズ | 調教情報 | 騎手コメント | 次走へのメモ | 詳細

JRA PATオッズ 15:03現在													
枠	馬	馬名	単勝	複勝	1	2	3	4	5	6	7	8	9
1	1	ミントップレディ	19.5	4.6- 7.0	2	70.4- 72.1	3	65.7- 67.7	4	16.6- 17.4	5	24.0	6
2	2	ハッピーマキシマム	57.5	9.3- 14.6	3	22.9- 23.9	4	64.3- 66.4	5	34.9- 36.2	6	62.0	7
3	3	アスクコマンダー	14.3	3.2- 4.3	4	21.6- 22.5	5	120.0- 122.2	6	77.8- 80.2	7	3.1	8
3	4	ブルーリッジリバー	13.3	3.1- 4.7	5	42.3- 43.6	6	186.2- 188.7	7	9.7- 10.8	8	11.0	9
4	5	サクラヴィクトリア	28.0	6.4- 10.0	6	109.5- 112.3	7	33.9- 37.1	8	14.8- 15.7	9	75.0	10
4	6	ダイワルージュ	70.2	4.7- 7.2	7	14.3- 15.8	8	51.3- 53.8	9	89.5- 92.0	10	23.0	11
5	7	ダイヤモンドビコー	3.4	1.3- 1.7	8	18.6- 19.6	9	225.8- 228.2	10	22.2- 23.3	11	172.0	12
5	8	ティコティコタック	8.6	2.3- 3.5	9	114.7- 117.3	10	79.7- 82.0	11	173.0- 177.4	12	45.0	13
6	9	シルクプリマドンナ	51.6	13.8- 21.8	10	36.5- 38.0	11	382.1- 384.9	12	50.8- 52.5	13	8.1	14
6	10	ギャンブルローズ	22.4	4.0- 6.2	11	200.8- 204.5	12	141.8- 143.3	13	9.3- 10.4	14	8.0	15
7	11	ジョーディシラオキ	141.1	25.8- 40.4	12	71.2- 73.1	13	38.4- 42.0	14	11.3- 12.4	15	8.0	16
7	12	フューチャサンデー	38.4	7.5- 11.7	13	12.3- 13.6	14	38.1- 41.2	15	8.0	16	8.0	17
8	13	ヤマカツズラン	3.7	1.4- 2.0	14	13.6- 14.8	15	8.0	16	8.0	17	8.0	18
8	14	レイバスタレ	4.5	1.3- 1.8	15	8.0	16	8.0	17	8.0	18	8.0	19

PATソフトから、競馬道Pro3にオッズや馬体重を取り込むことができるようになりました。この機能を使えば、「予想オッズ」情報が提供されていないワイドや複勝のオッズや、馬連などの最新オッズ、そして馬体重を出馬表に表示できます。



詳しくは64ページ「PATソフトの設定」と、65~67ページ「PATソフトからデータを取込む」をご覧ください。

競馬道Professional3 - [2002 1札2 11R 第50回 クイーンステークス]

11回札機2日目11R 第50回 クイーンステークス 発走 15:30 賞金 1着 4200万円  
2002年 8月11日 3歳上OPEN(G3) (混牝(特指) 別定 芝右A 1800m 14周) 2着 1700万円  
3着 1100万円  
4着 630万円  
5着 420万円

ベース H 推定タイム 良 1.470 重 1.490  
レコード 1.467 ナリタブロテクター 56 藤田 1997年 8月 3日  
JRAレコード 1.446 ネーハイシーザー 58 塩村 1994年10月 9日 東京

出馬表 | 対戦表 | オッズ | 調教情報 | 騎手コメント | 次走へのメモ | 詳細

枠	馬	予想	馬名	オッズ	馬体重	増減
1	1		ミントップレディ	19.5	64.2	+4
2	2		ハッピーマキシマム	57.5	63.8	+2
3	3		アスクコマンダー	14.3	61.8	-2
3	4	×	ブルーリッジリバー	13.3	59.3	-2
4	5		サクラヴィクトリア	28.0	58.1	+15
4	6		ダイワルージュ	70.2	60.8	+6
5	7	◎	ダイヤモンドビコー	3.4	65.3	+6

## IPATへのID入力を簡単に

INET-ID、加入者番号、暗証番号、P-ARS番号と、PAT会員情報の入力が非常に面倒なIPAT。競馬道Pro3の「IPAT入力支援」機能を使えば、この面倒な作業をボタンひとつで済ませることができます。

▶ 詳しくは68～69ページ「IPATのIDを簡単に入力する」をご覧ください。



## PATソフトの投票履歴の取り込みと、PATソフトの自動起動

PATソフトからの投票履歴取り込み機能や、PATソフトの自動起動機能も搭載されています。

▶ 詳しくは64ページ「PATソフトの設定」と、70ページ「PATの投票履歴を収支に取り込む」をご覧ください。

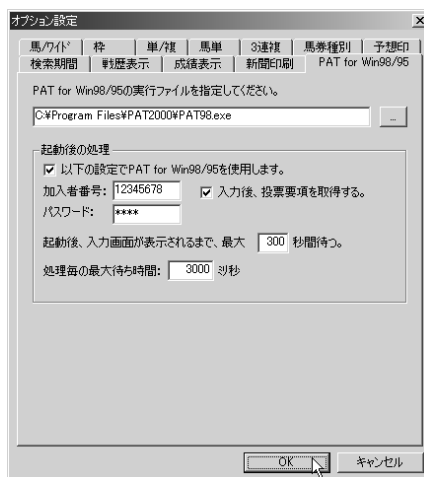


## 3-2 PATソフトの設定

競馬道Pro3には、PATソフトからオッズや馬体重、投票履歴を取り込む機能が備わっています。また、PATソフトを起動したり、投票要項を取得することもできるので便利です。ここでは、その機能を利用するための設定について解説します。

### 競馬道Pro3にPATソフトの設定をする

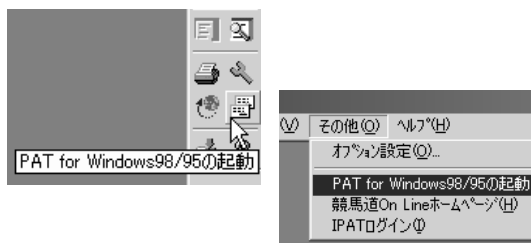
- ①メインメニューの【その他】から【オプション設定】を選択し、【オプション設定】ウィンドウを開きます。ウィンドウが開いたら【PAT for Win98/95】のタブを選択します。【PAT for Win98/95の実行ファイルを指定してください。】と表示されてある下のボックスにPATの実行ファイルがある場所を直接入力するか、[...] をクリックします。【起動後の処理】の下にチェックを入れ、【加入者番号】【パスワード】を入力しておくこと、PAT起動時に自動的に加入者番号とパスワードが入力されます。また、自動的に投票要項を取得することもできます。



- ②手順①で [...] をクリックするとPATソフトの場所を指定するウィンドウが開きます。ここで「PAT98.exe」の場所を指定してください。PATのインストール時にフォルダを変更していなければ、Windows 95/98/Meでは「C:\Program Files\PAT98\Pat98.exe」に、PATのWindows2000対応版をWindows2000/XPにインストールした場合は「C:\Program Files\PAT2000\Pat98.exe」となります。



- ③設定が終了したら、手順①の画面で【OK】をクリックして【オプション設定】のウィンドウを閉じてください。正しく設定されていれば、メインメニューの【その他】にある【PAT for Windows98/95の起動】を選択するか、ツールボックスのアイコンをクリックすると、PAT for Win98/95が起動します。

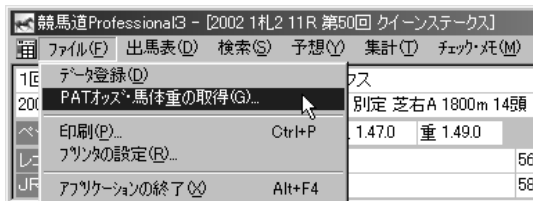


## 3-3 PATソフトからデータを取り込む

競馬道Pro3とPATソフトを組み合わせれば、出馬表にPATソフトから取得したオッズや馬体重を表示できるようになります。PATソフトの起動から情報取得、終了までを競馬道Pro3からコントロールすることが可能です。

### PATソフトからデータを取得する

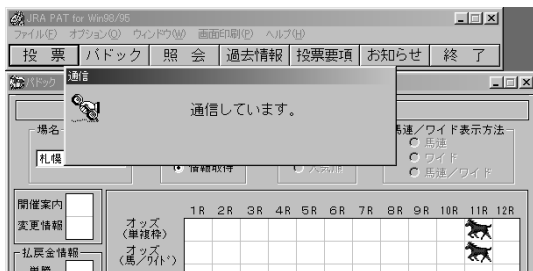
- ① メインメニューの【ファイル】から【PATオッズ・馬体重の取得】を選択します。



- ② 【PATデータの取得】ウィンドウが開いたら、まずデータを取得したいレースを選択します。ShiftキーやCtrlキーを押しながらマウスでレース名をクリックすれば、複数のレースを選択することが可能です。左下の【制御】の項目でPATソフトの制御を選択し、右下の【データ種別】で取得するデータの種別を選択したら【OK】をクリックします。投票要項を取得していない場合には、必ず【投票要項を取得】にチェックを入れてください。



- ③ 自動的にPATソフトが起動して、指定したレースのデータが取得されます。途中で動作が止まってしまう場合は、67ページの「アドバイス」を参考に【処理毎の最大待ち時間】を設定しなおしてください。



## 取得したデータを閲覧する

- ① 取得したオッズ・馬体重を表示したいレースの出馬表を開きます。  
 [出馬表] タブには、単勝オッズ、馬体重とその増減（前走比）が表示されます。なお、出馬表についての詳細は5-1「出馬表を表示する」をご覧ください（→84ページ）。

競馬道Professional3 - [2002 1札2 11R 第50回 クイーンステークス]													
ファイル(F)		出馬表(D)		検索(S)		予想(Y)		集計(I)		チェック・メモ(M)		拡張コマンド(E)	
1回札幌2日目11R		第50回 クイーンステークス		発走 15:30									
2002年 8月11日 3歳上OPEN(G3) (混牝(特指) 別定 芝右A 1800m 14頭													
ペース		H		推定タイム		良 1.47.0		重 1.49.0					
レコード		1.46.7		ナリタブプロテクター		56		藤田					
JRAレコード		1.44.6		ネーハイシーザー		58		塩村					
[出馬表] 対戦表 オッズ 調教情報 騎手コメント 次走へのメモ 詳細													
枠	馬	予想	馬CK	馬名		オッズ	レタイク	馬体重	増減				
1	1			ミツワトップレディ		19.5	64.2	480	+ 4				
2	2			ハッピーマキシマム		57.5	63.6	530	+ 2				
3	3			アスクコマンダー		14.3	61.8	486	- 2				
3	4	×		ブルーリッジリバー		13.3	59.3	438	- 2				
4	5			サクラヴィクトリア		28.0	58.1	468	+15				
4	6			ダイワルージュ		70.2	60.8	494	+ 6				
5	7	◎		ダイヤモンドピコー		3.4	65.3	478	+ 6				

## アドバイス

第5章で解説する「チェック」機能を使うと、チェックした競走馬の馬体重やその増減が指定された範囲内だった場合、馬名欄の文字色や背景色がカラー表示されます。詳しくは5-8「気になるデータをチェックする」をご覧ください（→102ページ）。

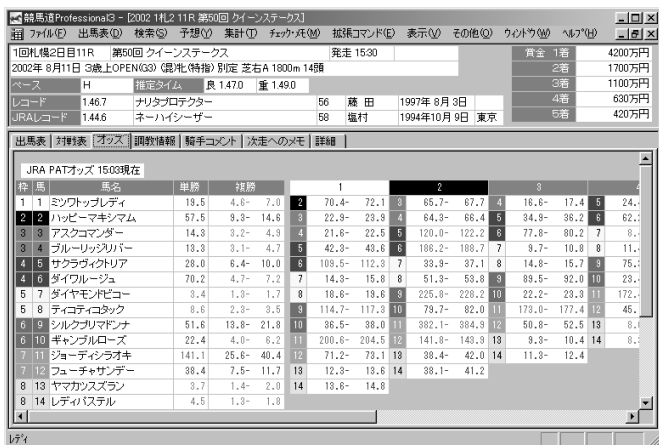
- ② オッズタブを選択してオッズ画面を開くと、馬名一覧の上部にあるオッズの情報源表示が「JRA PATオッズ」となり、PATソフトから取得したオッズが表示されます。また、予想オッズ情報が提供されていない複勝オッズも表示されるようになります。

競馬道Professional3 - [2002 1札2 11R 第50回 クイーンステークス]													
ファイル(F)		出馬表(D)		検索(S)		予想(Y)		集計(I)		チェック・メモ(M)		拡張コマンド(E)	
1回札幌2日目11R		第50回 クイーンステークス		発走 15:30									
2002年 8月11日 3歳上OPEN(G3) (混牝(特指) 別定 芝右A 1800m 14頭													
ペース		H		推定タイム		良 1.47.0		重 1.49.0					
レコード		1.46.7		ナリタブプロテクター		56		藤田					
JRAレコード		1.44.6		ネーハイシーザー		58		塩村					
[出馬表] 対戦表 [オッズ] 調教情報 騎手コメント 次走へのメモ 詳細													
JRA PATオッズ 15:03現在													
枠	馬	馬名		単勝	複勝	1		2					
1	1	ミツワトップレディ		19.5	4.6- 7.0	2	344.7	3	257.7				
2	2	ハッピーマキシマム		57.5	9.3- 14.6	3	78.1	4	297.2				
3	3	アスクコマンダー		14.3	3.2- 4.9	4	77.8	5	640.8				
3	4	ブルーリッジリバー		13.3	3.1- 4.7	5	179.8	6	1020.8				
4	5	サクラヴィクトリア		28.0	6.4- 10.0	6	508.9	7	141.5				
4	6	ダイワルージュ		70.2	4.7- 7.2	7	40.1	8	251.9				
5	7	ダイヤモンドピコー		3.4	1.3- 1.7	8	68.9	9	1385.3				

3 PATソフトから競馬道Pro3にオッズを取り込むと、[拡張コマンド] のオッズ種別で [単複+ワイド] が選択できるようになります。

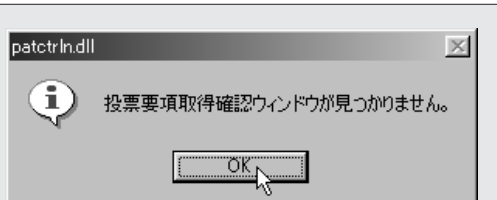


4 PATソフトから取得したワイドオッズを表示した画面です。単勝や馬連オッズと同様に、10倍未満は赤、10倍から99.9倍は青、万馬券は緑で表示されます。



アドバイス

お使いのパソコンによっては、競馬道Pro3がPATソフトを操作するスピードにPATソフトの動作が間に合わず、エラーメッセージ（画面例）が表示されることがあります。この場合はオプション設定（64ページ）にある「処理毎の最大待ち時間」の項目を初期設定の3000ミリ秒よりも大きい値に設定して、再度情報取得を実行してください。

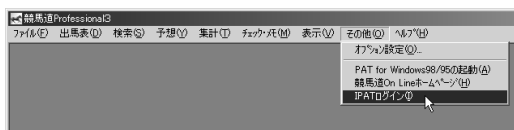


## 3-4 IPATのIDを簡単に入力する

競馬道Pro3には、新たに「IPAT入力支援」機能が搭載されました。IPATでは加入者番号、暗証番号に加え、P-ARS番号、INET-IDの入力も必要になりますが、この機能を使えばボタンひとつでこれらの番号を簡単に入力することができます。

### 会員情報を競馬道Pro3に登録する

- ① メインメニューの「その他」から、「IPATログイン」を選択します。競馬道Pro3をインストールしてから初めて「IPATログイン」を選択すると、ブラウザが起動して「IPAT投票ログイン」ページが表示されるとともに、「IPAT入力支援環境設定」ウィンドウが開きます。なお、一度環境設定が終了すると、2度目以降の起動では「IPAT入力支援」ウィンドウが開きます。



- ② 「INET-ID」「加入者番号」「暗証番号」「P-ARS番号」を順に入力していきます。最後の「ホットキー」は、IPAT利用中に「IPAT入力支援」機能をワンタッチで呼び出すためのキーを登録する項目です。「なし」と表示されている部分をクリックし、「ホットキー」に登録したいキーボードのキーを押せば、自動的に「ホットキー」の欄に対応するキーが入力されます。5項目すべてを入力し、「OK」をクリックすれば環境設定は終了です。

### アドバイス

Windows2000/XPでは、「ホットキー」に「F12」キーを登録することはできません。また、Windows2000やXP以外のOSでも、Windowsの機能が割り当てられている「Ctrl+Alt+Delete」などの

キーや、ユーザがキー入力支援ソフト等に登録しているキーは利用できませんのでご注意ください。



## 【IPAT入力支援】機能を利用する

- ① メインメニューの【その他】から【IPATログイン】を選択すると、ブラウザが起動して【IPAT投票ログイン】ページが開き、タスクトレイに【IPAT入力支援】アイコンが表示されます。ブラウザのINET-ID入力欄にカーソルを合わせ、68ページで設定した【ホットキー】を押すと、【IPAT入力支援】ウインドウが表示されます。【INET-ID】ボタンをクリックするとINET-IDを入力します。また【ホットキー】を忘れた場合や設定を変更したいときは、タスクトレイの【IPAT入力支援】アイコンを右クリックすると、設定ウインドウを開くことができます。終了したい場合も同様にタスクトレイのアイコンを右クリックして終了してください。



- ② 加入者番号や暗証番号、P-ARS番号を入力する場合も手順①と同様です。まず会員情報を入力したい入力フィールドにカーソルを合わせ、続いて前ページで設定した【ホットキー】を押して【IPAT入力支援】ウインドウを表示させます。ここで、入力したい会員情報に対応するボタン（画面はP-ARS番号の例）をクリックすると、ブラウザの入力フィールドに会員情報が入力されます。

