

10

**第10章
その他の機能**

10-1 KOLナビゲーターの活用

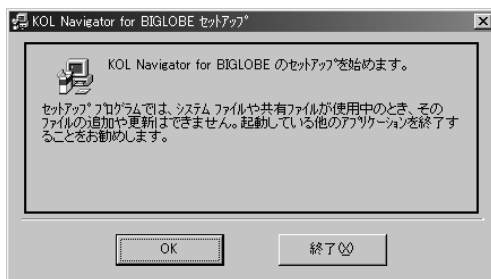
競馬道Pro3のCD-ROMには、競馬道OnLineからのデータダウンロード支援ソフト「KOL Navigator」(以下：KOLナビゲーター)が収録されています。競馬道Pro3にあるデータの自動ダウンロード機能にはない【タイマー予約】機能が使えます。

KOLナビゲーターのインストールと起動

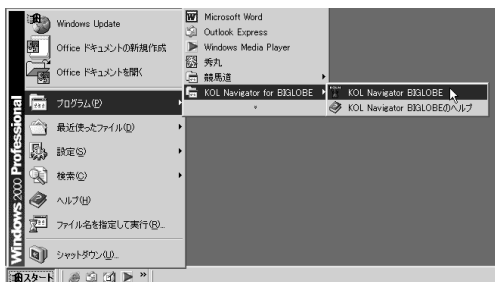
※KOLナビゲーターは、競馬道Pro3のインストールとは別にインストールする必要があります。KOLナビゲーターはフリーウェアです。新バージョンに関するお知らせ等は、競馬道OnLine (<http://www.keibado.com/>)のソフトウェアコーナーをご覧ください。



- 競馬道Pro3のCD-ROMをパソコンにセットするとインストール画面が自動的に起動します。お持ちのIDにあわせて【KOLナビゲーター (BIGLOBE)】か【KOLナビゲーター (@nifty)】のいずれかをクリックしてください。



- インストールの確認画面が表示されますので【次へ】をクリックします。以降は画面の指示に従ってインストール先の指定などを行なっていけば、インストールは終了します。

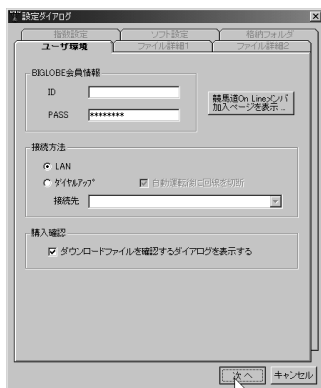


- KOLナビゲーターを起動します。起動は【スタート】→【プログラム】→【KOL Navigator for BIGLOBE】→【KOL Navigator BIGLOBE】(BIGLOBE用の場合)と選択して行ないます。

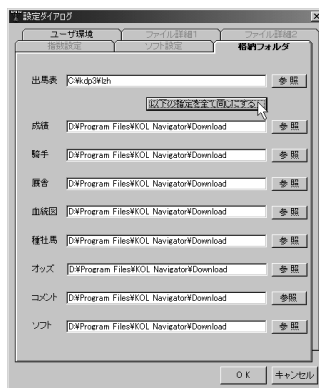
アドバイス

KOLナビゲーターは、【競馬道Professional3データ登録】からも起動することができます。メインメニューの【ファイル】から【データ登録】で【競馬道Professional3データ登録】のウィンドウを開き、【その他】から【オプション】を選択してください。続いて【KOLNAVIの設定】タブでKOLナビゲーターをインストールしたフォルダを指定し、【OK】をクリックします。これで【競馬道Professional3データ登録】の【その他】-【KOLNAVIの起動】から、KOLナビゲーターを起動できるようになります。

KOLナビゲーターの設定



- ① KOLナビゲーターの初回起動時には、自動的に[設定ダイアログ]が表示されます。[ユーザ環境]で会員情報を入力し、接続方法を選んで[次へ]をクリックしてください。

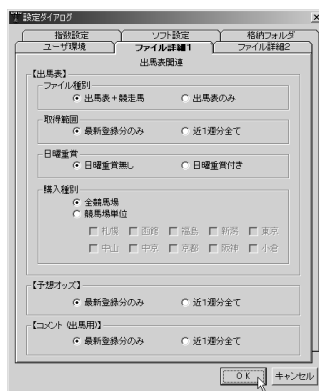


- ② ファイルのダウンロード先フォルダを指定します。「C:\%kdp3%\zh」フォルダを指定しておく、ダウンロードしたファイルを移動することなくそのまま競馬道Pro3に登録できます。

※c:\%kdp3は競馬道Pro3をインストールしたフォルダ



- ③ KOLナビゲーターのメイン画面です。続いて[設定]をクリックして、ダウンロードするファイルに関する設定を行ないます。



- ④ [ファイル詳細1][ファイル詳細2]タブで、それぞれダウンロードするファイルの設定を行なってください。最新のファイルのみを取得する際は、設定を変更する必要はありません。

アドバイス

手順③の画面では、ボタンをクリックしてKOLナビゲーターでダウンロードするファイルを指定します(次ページ参照)。[出馬表+競走馬]や[予想オッズ]など、表示されているボタンのほとんどは競馬道Pro3で利用するものですが、右端にある「指数」と

「ソフト」の2つは競馬道Pro3では利用しません。「指数」は「マグナポイント」というソフトで利用する指数データのことで、競馬道Pro3で利用する指数とは異なりますので注意が必要です。「マグナポイント」についての詳細は競馬道OnLineホームページ

(<http://www.keibado.com/>)をご覧ください。また、「ソフト」ボタンは競馬道OnLineのデータに対応したフリーウェアやシェアウェアをダウンロードする際に使います。

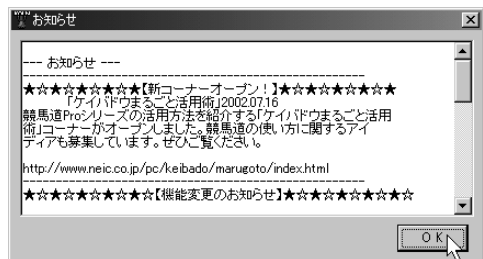
ファイルのダウンロード



① ダウンロードするファイルを指定します。ダウンロードするファイルのボタンをクリックすると、文字がオレンジ色に変わります。全て指定し終わったら [接続] ボタンをクリックしてください。



② [有料コンテンツ購入の確認] ダイアログが表示されますので [OK] をクリックします。[購入ファイル確認] ウィンドウでダウンロードするファイル一覧を確認して [ダウンロード開始] をクリックするとダウンロードが始まります。



③ 全てのファイルがダウンロードされると [お知らせ] が表示されますので、読み終わったら [OK] をクリックしてウィンドウを閉じてください。



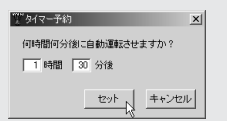
④ スクロールバーで画面を下にスクロールさせると、ダウンロードしたファイルの一覧や料金が表示されます。確認した上で [OK] をクリックしてください。これでダウンロードは完了します。

アドバイス

KOLナビゲーターでは [タイマー予約] 機能を使うことで、外出中でもファイルを自動的にダウンロードすることができます。通常のダウンロード時と同様に、ダウンロードしたいファイルのボタンをクリックした後、手順①の画面左上にある [予約] のボタンをクリックします。[タイマー予約] のウインド

ウが開きますので、自動運転(ダウンロード)を何時間何分後に開始するかを指定し、[セット] ボタンをクリックしてください。ただし、KOLナビゲーターを終了させると、タイマー予約は無効となってしまいます。また、[予約] の2つ隣にある [ログ] をクリックすると、ダウンロードしたファイルの履歴や

お知らせが表示されます。ダウンロード状況を後で確認したい場合に便利です。



10-2 自動アップデート

競馬道Pro3には、プログラムを自動的にアップデートする機能が搭載されています。この機能を使えば、競馬道Pro3を常に最新のバージョンで利用できます。アップデートファイルは、プログラムに変更が生じた際に配付されます。

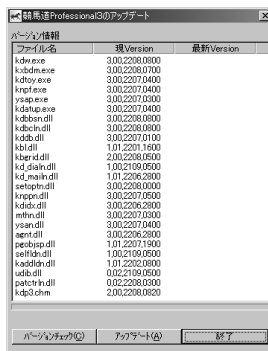
競馬道Pro3を最新版にアップデートする

※競馬道Pro3は2002年8月からJRAより販売される新馬券対応PATソフト（PAT for Windows V50）に対応します。対応プログラムは自動アップデートで配付する予定です。

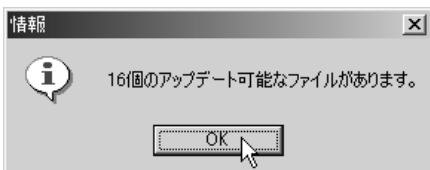
①メインメニューの【ヘルプ】から【バージョン情報】を選択します。【競馬道Professional3のバージョン情報】が表示されたら、【アップデート】ボタンをクリックしてください。



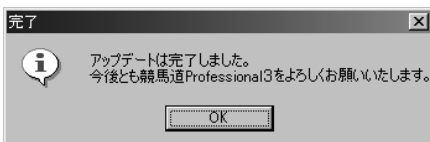
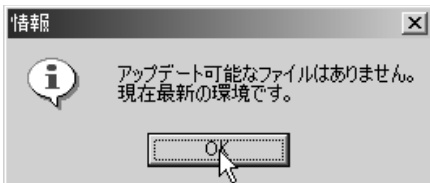
②【競馬道Professional3のアップデート】ウィンドウが開きます。【バージョンチェック】をクリックすると、自動的にインターネットに接続して、バージョンチェックが行なわれます。



③【n個のアップデート可能なファイルがあります。】と表示された場合はアップデート可能です。手順②のウィンドウで【アップデート】をクリックしてください。【現在最新の環境です。】と表示された場合はアップデートの必要はありません。



④ファイルがダウンロードされ、【アップデートは完了しました。】と表示されたら終了です。【OK】をクリックした後、【競馬道Professional3のアップデート】も【終了】させてください。

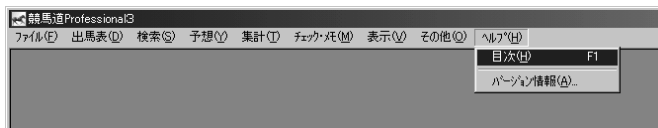


10-3 ヘルプの起動

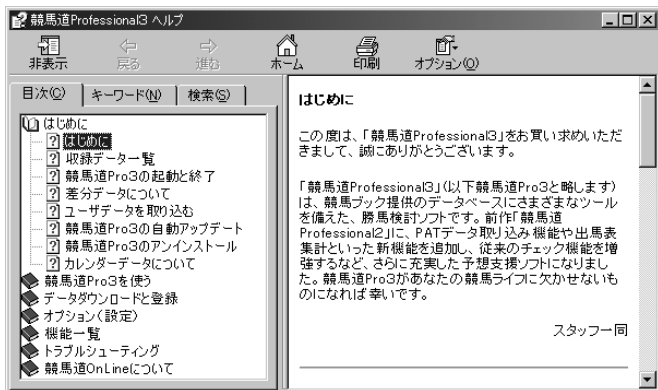
競馬道Pro3をインストールすると、パソコンには【ヘルプ】も同時にインストールされます。【ヘルプ】には検索機能がついていますので、調べたいことがはっきりとしている場合には便利です。本マニュアルと合わせてご覧ください。

【ヘルプ】で競馬道Pro3の使用方を調べる

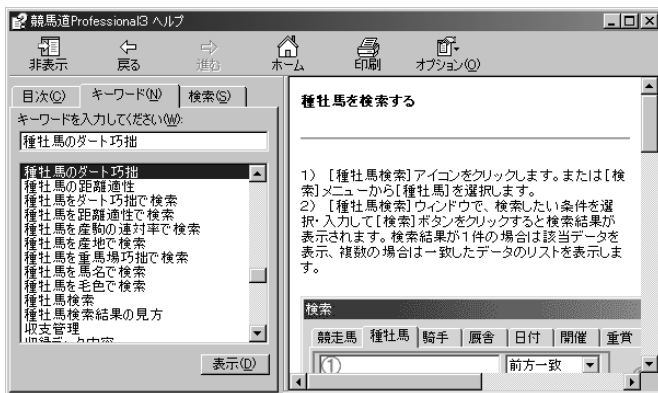
- ①【ヘルプ】はメインメニューの【ヘルプ】から【目次】を選択して開きます。



- ②画面左に目次が表示され、画面右には左で選択した各項目の内容が表示されます。画面は【はじめに】を選択した状態です。目次にある【+】をクリックすると、各項目の内容がツリー状に展開されますので、欲しい情報が含まれているような項目を開いてみてください。



- ③ヘルプは特定のキーワードで検索したり、ヘルプ全文を検索することもできます。画面は【キーワード】タブで、【種牡馬】をキーワードに検索した例です。【検索】タブからは、指定した文字列をヘルプ全文から検索することができます。ヘルプの終了は、画面右上の【×】をクリックしてください。



10-4 競馬道Proシリーズのデータを移行する

競馬道Pro3では、競馬道Pro(またはPro2)で登録した競馬道OnLineのデータや、作成したエージェントやメモ、チェック項目等を共有することができます。通常とはインストール方法が異なりますので、競馬道Proシリーズユーザは参考にしてください。

インストール時の変更点

※競馬道Pro(Pro2)に競馬道Pro3を上書きインストールすると、[データベースの最適化] が実行できなくなりますのでご注意ください。

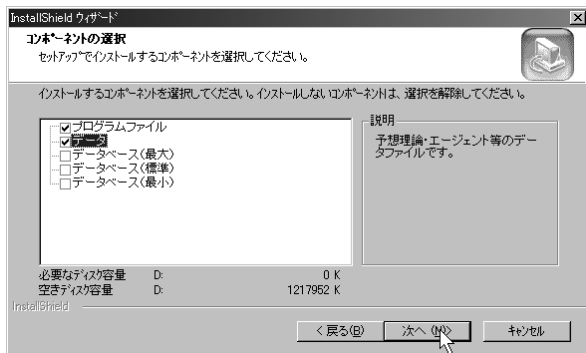
① 競馬道Proをお持ちの方は最新のバージョン (Ver.1.3以上) にアップデートします。アップデートの方法は競馬道Proのマニュアル158ページをご覧ください。

アップデートが済んだら、競馬道Pro3をインストールします。手順は新規インストールとほぼ同様ですので、1章とあわせてご覧ください。

15ページの手順③まで進んだら、[参照] をクリックして、インストール先を競馬道Pro(Pro2)のフォルダに変更します。競馬道Proの場合は、「C:¥kdp」、Pro2の場合は「C:¥kdp2」となります。



② 続いて、16ページ手順④の画面で [カスタム] を選択して [次へ] をクリックしてください。インストールするコンポーネントの選択画面となりますので、ここでは画面のように [プログラムファイル] と [データ] にチェックを入れて [次へ] をクリックします。以降は、通常のインストールと同様の手順です。



アドバイス

上記の手順で競馬道Pro3をインストールすると、競馬道Proシリーズで登録した競馬道OnLineのデータと、[エージェント] [メモ] [チェック項目] [予想理論] [収支データ]

が共有できます。なお、競馬道Pro3のインストール後も競馬道Proシリーズは使用可能ですが、競馬道Pro3で作成した予想理論の一部は競馬道Proシリーズでは正常動作し

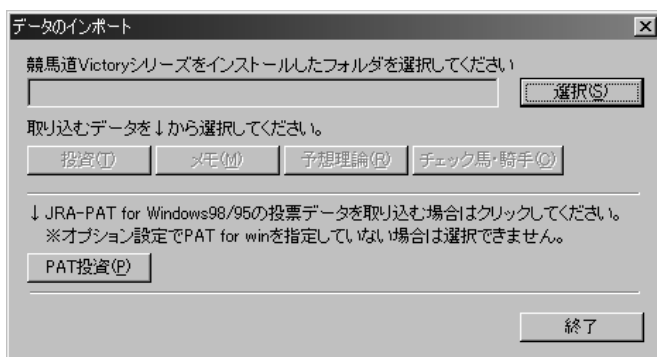
ませんのでご注意ください (競馬道Pro3で新しく追加された予想項目を使用した場合)。

10-5 競馬道Vシリーズのデータを移行する

競馬道Pro3には、ユーザが競馬道Vシリーズで入力したメモや予想理論、チェック項目、馬券の購入履歴を取り込むことができます。この機能を利用すれば、競馬道Vシリーズで作成したユーザ独自のデータを有効に活用することが可能です。

「データのインポート」から競馬道Vシリーズのデータを取り込む

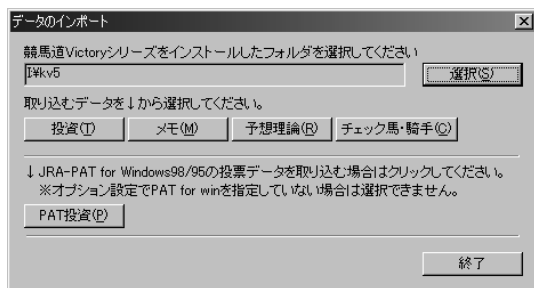
- データの取り込みを行なう前に、競馬道Pro3のサブウィンドウをすべて閉じてください。メインメニューの [ファイル] から [データのインポート] を選択すると、[データのインポート] ウィンドウが開きます。続いて、[選択] ボタンをクリックし、データを取り込みたい競馬道Vシリーズがインストールされているフォルダを指定します。



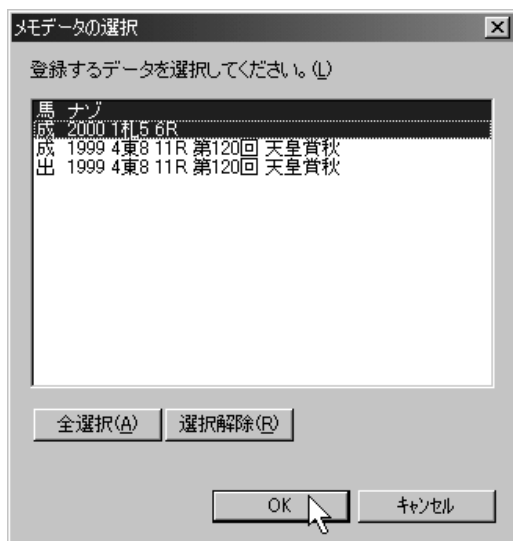
- 競馬道Vシリーズのフォルダを指定して [OK] をクリックしてください。画面は「kv5」フォルダにインストールされている競馬道V5からデータを取り込む場合の例です。



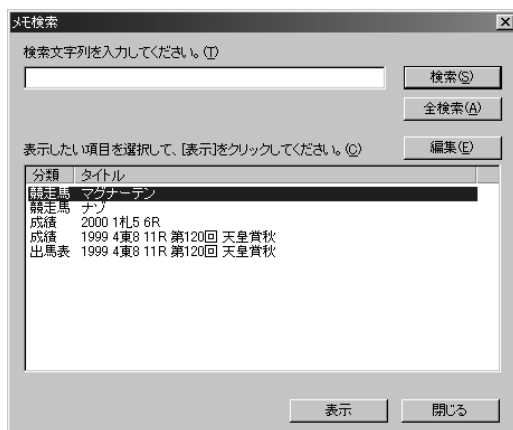
- ③ 取り込むデータを指定します。[投資] (馬券の収支)、[メモ] [予想理論] [チェック馬・騎手] のいずれかのボタンをクリックします。ここでは、例としてメモを取り込んでみますので、[メモ] ボタンをクリックします。



- ④ [メモデータの選択] ウィンドウが開きます。取り込みたいメモを選択して反転表示させたら、[OK] ボタンをクリックしてください。全てのメモを取り込む場合は [全選択] をクリックすると、全てのメモファイルが取り込み対象として指定されます。



- ⑤ 手順④で [OK] をクリックすると、指定したメモが取り込まれます。取り込み終了のメッセージ等はありません。取り込みが終了したら、確認のためにメインメニューにある [チェック・メモ] から [メモ検索] を実行してください。[全検索] をクリックして、取り込んだメモが全て表示されれば、正しくメモは取り込まれています。
※すでに競馬道Pro3でメモを編集した項目については取り込まれませんのでご注意ください。



STAFF

Executive producer

松井 淳二
池田 昌史

Producer

増田 光弘
清野 正裕

Director

清野 正裕
平川 雅子

広報・宣伝

佐藤 英人
池田 伸一
佐藤 浩清
柴崎 守希子
山下 雅史

SPECIAL THANKS

村井 慎一
小野寺 信二

出川 浩章
渡辺 史子
ライズ広告社

Micco

原 良馬

CD-ROM

制作

大久保 正吾
加藤 元三
澁谷 義貴
龍田 真
吉沢 裕一

データ構成

山田 直樹
森田 菊造

制作協力

ケイバブック
アクトシステム研究所

PACKAGE

Visualcoordination&Artdirection

平坂 彰謙

Package&Logodesign

横山 修作
伊藤 健司

Manualcoordination

市丸 博司

Manualwriting&designing

浅田 知広
堀 明子

Assemblecoordination

上杉 光彦

制作協力

CAMELSTUDIO
レイヤード
大洋印刷

競馬道 Professional 3

ガイドブック

平成14年9月初版

NECインターチャネル株式会社

〒108-0073 東京都港区三田1-4-28(三田国際ビル)

発行：NECインターチャネル株式会社、株式会社ケイバブック

制作協力：株式会社ケイバブック

発売元：NECインターチャネル株式会社

copyright©2002 NEC Interchannel, Ltd. / keibabook Co., Ltd.