



お客様へのお願い

本ソフトウェアをインストールされる前に必ずお読みください。

この度は、弊社のソフトウェア製品をお求めいただき、誠にありがとうございました。
本ソフトウェア製品のお客様による使用に際し、下記の「ソフトウェアのご使用条件」にご同意いただくことを前提といたします。本使用条件を十分にお読みください。

ソフトウェアのご使用条件

NECインターチャネル株式会社（以下「弊社」といいます）は、本製品をご購入いただいたそれぞれのお客様に、本使用条件と共にご提供するソフトウェアを日本国内で使用する権利を、お客様が下記条項にご同意いただくことを前提として許諾いたします。

使用許諾

- (1) 本製品は、一時に一台のコンピュータにおいてのみ使用することができます。お客様は本製品の記録媒体をLAN等を用いて貸与するなどして、同時に複数のコンピュータで起動させることはできません。
- (2) お客様は、本製品がその機能としてあらかじめ定めている範囲を超えて、いかなる形態においても本製品の全部または一部を複製することはできません。また、第三者に販売し、譲渡し、レンタルもしくはリースの用に供しその他頒布することもできません。
- (3) 本製品の解析あるいは改変は禁止いたします。
- (4) 本製品は、日本国内における使用のみを前提として製造されています。海外でのご使用に関しては、一切動作保証はできません。また、一切サポートの対象とはなりません。なお、商業目的で本製品を輸出することも、禁止いたします。
- (5) 本使用許諾は、本製品に関する著作権その他無体財産をお客様に移転するものではありません。

保証の期限

- (6) 弊社は、(7)に定める事項を除き、本製品の使用に関してもいかなる保証も行なうものではありません。本製品の選択および使用は、お客様の責任および費用負担をもってなされるものであり、万一、本製品の機能障害などによりお客様に不利益が生じた場合であっても、お客様が独自にこれを処理いただくようお願いいたします。
- (7) 本製品の記録媒体に物理的欠陥があった場合、お客様が本製品をお受け取りになってから14日以内に、領収書など本製品を購入された日付を証明するものを添えて、お求めになった取扱店に本製品を返却されたときに限り、弊社は当該記録媒体を無償で交換するものとし、これをもって本製品に関する弊社の唯一の保証とします。

責任の制限

- (8) 弊社は、いかなる場合も、お客様の逸失利益、特別な事情から生じた損害、および第三者からお客様に対してなされた損害賠償請求にもとづく損害について一切責任を負いません。万一、弊社が損害賠償責任を負う場合には、弊社の損害賠償責任は、その法律上の構成の如何を問わず、お客様が実際にお支払いになった本製品の代金相当額を以てその上限とします。

合意管轄

- (9) 本製品に関して、弊社とお客様との間で紛争が生じた場合、東京地方裁判所を第一審の専属的合意管轄裁判所とします。

商品内容の確認

本製品に次のものが梱包されていますので、ご確認ください。万一、不足品や不良品などがございましたら、お買い求めの販売店までご連絡ください。

- ① CD-ROM 1枚
- ② ユーザ登録ハガキ
- ③ スタートガイド
- ④ 競馬道Pro4ガイドブック(本書)
- ⑤ マグナポイントマニュアル

※ オンラインユーザ登録またはハガキによるユーザ登録を行ってください。ユーザ登録をしていただかないと、サポートやアップグレード案内などの必要なサービスを受けられませんので、ご注意ください。

CD-ROMディスク取扱い上のご注意

- ・ 信号面(虹色に光っている面)に手を触れないようにご注意ください。
- ・ 信号面に傷がつかないように大切にお取扱ってください。
- ・ ディスクは曲げないでください。
- ・ 信号面はもちろん、ラベル面(文字などが印刷してある面)にも、紙を貼ったり文字を書いたりしないでください。
- ・ 信号面についた指紋やほこりなどは、柔らかい布でふき取ってください。ディスクをふくときは、必ずディスクの中心から外側に向かって放射状にふいてください。
- ・ ベンジン、シンナー、レコードクリーナー、静電気防止剤などは、ディスクを傷つけることがありますので使用しないでください。
- ・ ディスクは、ケースに入れて保存してください。
- ・ 直射日光のあたる場所、暖房器具の近くなど温度が高くなる場所には置かないでください。

お客様へのお願い

ご注意

- (1) 本書の内容の一部または全部を無断転載することは禁止されています。
- (2) 本書の内容に関しては将来告知なしに変更することがあります。
- (3) 本書は内容について万全を期して作成いたしました。万が一不審な点や誤り、記載もれなどお気づきになったことがありましたらご連絡ください。
- (4) 運用した結果の影響について(3)項にかかわらず責任を負いかねますのでご了承ください。
- (5) 落丁・乱丁はお取り替えいたします。

競馬道Pro4について

- 本ソフトウェアは、あくまで競馬の予想やデータの分析を楽しんでいただくために開発されたものです。実際のレース結果等に関する責任は一切負いませんのでご了承ください。
- 本ソフトウェアを運用し、直接または間接に発生した損害に対する責は負うことができません。
- 競馬の予想や成績閲覧を行うには競馬道OnLineで提供されているデータが必ず必要です。データは競馬道OnLineのデータのみ対応しております。競馬道OnLineにて提供されているデータは有料となっております。
- 『競馬道Pro4』には通信機器/通信回線/ブラウザソフトは含まれていません。別途ご用意ください。インターネットへアクセスするには通信機器/通信回線/ブラウザソフトが必要です。
- 本ソフトウェアの仕様および内容は予告なく変更される場合があります。
- 本ソフトウェアはMicrosoft Windows 98/Me/2000/XP専用です。Microsoft Windows3.1上では動作いたしません。また、Microsoft WindowsNTはサポート対象外となります。ご了承ください。
Microsoft Windows 98、Microsoft Windows Millenium Edition、Microsoft Windows 3.1、Microsoft WindowsNT、Microsoft Windows2000、Microsoft Windows XPはMicrosoft社の登録商標です。
- PAT、IPATは日本中央競馬会の登録商標です。
- その他の製品に関する全ての商標はそれを保持する各社及び個人に帰属します。

競馬道Pro4添付データについて

- 本ソフトウェアに収録されているデータの内容につきましては細心の注意を払っておりますが、万一データに誤りがあった場合のサポートには応じかねますのでご了承ください。
- 本ソフトウェア(CD-ROM)に収録されているデータは本ソフトウェア(競馬道Pro4)以外には使用できません。
- データは個人で楽しむ以外に2次および3次利用はできません。

IPAT対応機能の利用規約

- 競馬道Professional4（以下Pro4といいます）のIPAT対応機能は、JRA（日本中央競馬会）が運営するJRA IPAT（パソコンタイプ）（以下IPATといいます）へ、Pro4の「IPAT投票」機能で入力した買い目をIPATへ送信する買い目入力補助機能と「PATオッズ・馬体重取得」機能によりオッズ・馬体重情報を取得する機能です。これらの機能をご利用するには、A-PAT会員である必要があります。
- IPAT対応機能をご利用される場合は、IPATの動作環境に準拠した動作環境でご利用ください。それ以外の環境では正常に動作しないことがあります。
- Pro4の「IPAT投票」で登録した買い目が、投票の締め切りや、出走取消などにより、IPATで受け付けられないことがあります。投票の際には正常に送信されたかについて必ずIPATの投票画面でご確認ください。
- Pro4には「IPAT投票」で入力した買い目を任意に記録する為の「収支に追加」機能がありますが、IPATの投票内容照会とは異なるものです。IPATで投票した内容については、IPATの投票内容照会でご確認ください。
- 「IPAT投票」の買い目がIPATへ送信されますが、IPATへ正常に送信されたかについては必ずIPATの投票画面で内容を確認し、投票の手続きを行ってください。

また、「IPAT投票」の買い目は送信後も自動的に消去されませんので、必要であれば「収支に追加」で収支に追加後、「全削除」により買い目リストの買い目を削除してください。2重投票などのトラブルを回避するためにも送信後、買い目リストから削除されることをお勧めします。尚、Pro4終了時または「IPAT投票」を閉じた場合は「IPAT投票」の内容は保持されません。ご注意ください。（※ブラウザを使用したIPAT投票機能を使用する際）

- IPAT対応機能は、IPATのシステム又は弊社の都合により予告なく、この機能の使用を停止することがあります。
- IPAT対応機能をご使用になる場合、投票するレース及び、買い目、購入金額等は必ずIPATの「IPAT合計金額入力」画面でご確認の上、投票手続きを行ってください。通信障害又はプログラムを含む何らかのトラブルが発生し、意図した投票が行えなかった場合も、弊社およびJRAは一切責任を負いません。

NECインターチャネル株式会社

UNLHA32.DLLについて

- 競馬道Pro4ではデータファイルの登録の際、圧縮されたファイルを解凍するためにUNLHA32.DLLを用います。
- UNLHA32.DLLはフリーソフトウェアです。競馬道Pro4のCD-ROMにはUNLHA32.DLLのバージョン1.87を収録しています。¥UNLHA32フォルダに配布形式ファイルの状態でご収録しています。
- UNLHA32.DLLはフリーソフトウェアであり著作権はMicco氏が保有します。

Contents

はじめに

8

競馬道Pro4活用ガイド	8
【困ったときは】 ヘルプ	11
【困ったときは】 サポート・お問い合わせ	12
自動アップデート	13
【競馬道Proシリーズ】 データを移行する	14
【競馬道Vシリーズ】 データを移行する	15

1章 インストールと接続の設定

17

① 競馬道Pro4を使うための準備	18
② 競馬道Pro4のインストール	19
③ インターネット接続の準備	21
④ 差分ファイルをダウンロードする	24
⑤ 競馬道OnLineデータのダウンロード	25
⑥ 競馬道OnLineデータの種類と内容	36

2章 レースを予想する

41

① 収録理論で予想する	42
② オリジナル予想理論を作る	48
③ 複数のレースを一括予想する	52
④ 予想結果をメールで送信する	55
⑤ 予想理論を自動作成する	56
⑥ 予想項目の説明	64

3章 IPAT/PATを活用する

67

① 競馬道Pro4のIPAT/PAT対応機能	68
② IPAT投票機能	69
③ IPAT自動投票機能を利用する	74
④ IPATのデータを活用する	75
⑤ PATソフトの設定と活用	78

4章 データベースを活用する

81

① 出馬表を表示する	82
② 検索の使い方	86
③ 成績を検索する	88
④ 競走馬を検索する	92
⑤ 種牡馬を検索する	94
⑥ 騎手を検索する	96

⑦ 厩舎を検索する	98
⑧ 気になるデータをチェックする	100
⑨ メモデータを管理する	102
⑩ コメントデータを検索する	104
⑪ 特別登録馬データを検索する	108
⑫ 想定出馬表を作成する	110

5章 集計と回収率計算 115

① レース集計	116
② 戦歴集計	120
③ 回収率計算	123
④ 出馬表集計	127

6章 指数を作成する 131

① 指数とはなにか	132
② 指数を表示する	133
③ 馬券を指数で検討する	136
④ 指数作成の手順	138
⑤ 指数設定項目の説明	140
⑥ 基準タイムの設定	142

7章 エージェント機能 143

① エージェント機能	143
------------	-----

8章 出馬表を競馬新聞風に印刷する 151

① 出馬表から印刷	152
② 複数レースの新聞を印刷	154
③ 新聞に予想理論の印・買い目を入れる	155
④ 新聞印刷の設定	157

9章 収支を管理する 159

① 収支を入力する	160
② 収支を表示する	161

付録 KOLナビゲーターマニュアル 163

KOLナビゲーターの使い方	164
---------------	-----


競馬道Pro4活用ガイド

競馬道Pro4は、予想・データ分析、IPAT投票など、さまざまな機能を備えています。ここでは、競馬道Pro4の機能概要を紹介します。機能の詳細については各ページを参照してください。

競馬開催日・前日

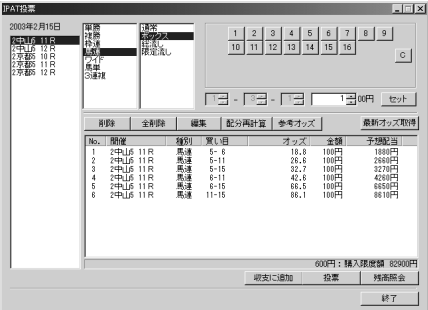
レースを検討する

- 収録予想理論で予想 (→42ページ)
- 出馬表を競馬新聞風に印刷 (→152ページ)
- 指数でレースを検討 (→132ページ)




IPAT (パソコンタイプ) で投票する

- IPAT投票 (→70ページ)
- オッズ・買い目を使った資金配分 (→73ページ)
- オッズ投票 (→77ページ)



IPAT (パソコンタイプ) / PATソフトのデータを活用する

- 最新オッズ・馬体重情報を取得 (→75ページ)
- IPAT (パソコンタイプ) の収支を管理 (→160ページ)
- PATソフトの収支を管理 (→160ページ)



※競馬道Pro4で新機能として追加された「IPAT対応機能」については10ページでさらに詳しく説明しています。

開催日以外

データベースをフル活用する

- レースの検索 (→88ページ)
- 競走馬・騎手・種牡馬・厩舎の検索 (→92ページ)
- レースの傾向を分析 (レース集計・戦歴集計) (→116ページ)
- コメントデータの検索 (→104ページ)
- 想定出馬表を作成 (→110ページ)

レース	馬名	騎手	出走	着順	タイム	タイム差	タイム差率	タイム差率率
クワダ	クワダ	クワダ	1	1	0	0	0	0
クワダ	クワダ	クワダ	2	2	4	20.00	50.00	50.00
クワダ	クワダ	クワダ	3	3	8	40.00	100.00	100.00
クワダ	クワダ	クワダ	4	4	12	60.00	150.00	150.00
クワダ	クワダ	クワダ	5	5	16	80.00	200.00	200.00
クワダ	クワダ	クワダ	6	6	20	100.00	250.00	250.00
クワダ	クワダ	クワダ	7	7	24	120.00	300.00	300.00
クワダ	クワダ	クワダ	8	8	28	140.00	350.00	350.00
クワダ	クワダ	クワダ	9	9	32	160.00	400.00	400.00
クワダ	クワダ	クワダ	10	10	36	180.00	450.00	450.00

予想理論を作成する

- オリジナル予想理論を作成 (→48ページ)
- 予想理論を自動作成 (→56ページ)
- 予想理論の項目 (→64ページ)

項目	説明
競走予想理論 (1)	競走予想理論 (1)
競走予想理論 (2)	競走予想理論 (2)
競走予想理論 (3)	競走予想理論 (3)
競走予想理論 (4)	競走予想理論 (4)
競走予想理論 (5)	競走予想理論 (5)
競走予想理論 (6)	競走予想理論 (6)
競走予想理論 (7)	競走予想理論 (7)
競走予想理論 (8)	競走予想理論 (8)
競走予想理論 (9)	競走予想理論 (9)
競走予想理論 (10)	競走予想理論 (10)
競走予想理論 (11)	競走予想理論 (11)
競走予想理論 (12)	競走予想理論 (12)
競走予想理論 (13)	競走予想理論 (13)
競走予想理論 (14)	競走予想理論 (14)
競走予想理論 (15)	競走予想理論 (15)
競走予想理論 (16)	競走予想理論 (16)
競走予想理論 (17)	競走予想理論 (17)
競走予想理論 (18)	競走予想理論 (18)
競走予想理論 (19)	競走予想理論 (19)
競走予想理論 (20)	競走予想理論 (20)

自分だけのデータを管理する

- 気になる馬をチェック (→100ページ)
- メモ・感想を記入 (→102ページ)
- オリジナル指数を作成 (→138ページ)

馬名	騎手	出走	着順	タイム	タイム差	タイム差率	タイム差率率
エイキューガップ	ササノ	1	1	0	0	0	0
プリエミンス	アフリート	2	2	4	20.00	50.00	50.00
マイネルブライアン	ブライアン	3	3	8	40.00	100.00	100.00
マイネルブライアン	ブライアン	4	4	12	60.00	150.00	150.00
マイネルブライアン	ブライアン	5	5	16	80.00	200.00	200.00
マイネルブライアン	ブライアン	6	6	20	100.00	250.00	250.00
マイネルブライアン	ブライアン	7	7	24	120.00	300.00	300.00
マイネルブライアン	ブライアン	8	8	28	140.00	350.00	350.00
マイネルブライアン	ブライアン	9	9	32	160.00	400.00	400.00
マイネルブライアン	ブライアン	10	10	36	180.00	450.00	450.00

その他

使い方がわからないときは？

- ヘルプ (→11ページ)
- サポートデスク (→12ページ)

ソフトを最新バージョンにアップデート

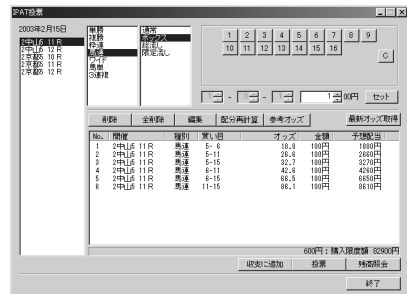
- 自動アップデート (→13ページ)

競馬道Pro4新機能「IPAT対応機能」について

競馬道Pro4には、新機能として「IPAT対応機能」が追加されました。IPAT（パソコンタイプ）環境があれば、投票やオッズ／馬体重データ取得を簡単に行なうことができます。IPAT対応機能の使い方については、3章をご覧ください。

IPAT投票

買いたい馬券を「IPAT投票」ウィンドウを使って入力し、ブラウザに一括転送する機能です。「自動投票機能」（74ページ）を使えばブラウザを開くことなく、簡単に馬券を投票することが可能です。また、残高照会や資金配分機能など、実際に馬券を買うシーンで役に立つ機能を搭載しています。



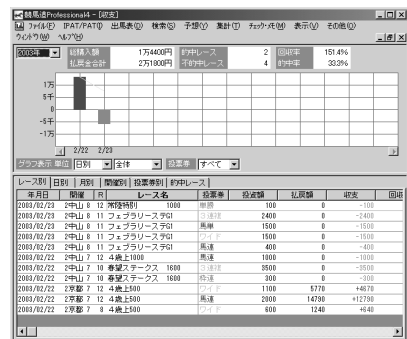
IPATオッズ／馬体重情報取得

複数レースの最新オッズ・馬体重情報を一括して取得できます。取得した情報は出馬表に反映され、オッズ投票を行なうことができます。



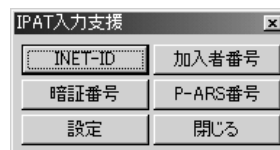
収支管理

IPAT投票の買目を「収支に追加」ボタンをクリックするだけで収支データとして登録することができます（自動投票時には、投票が成立したレースは自動的に収支に追加されます）。



IPAT入力支援

IPATで投票や照会を行なう際に入力する加入者情報を、ボタンひとつで入力できます。

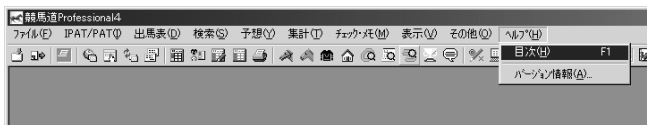


【困ったときは】ヘルプ

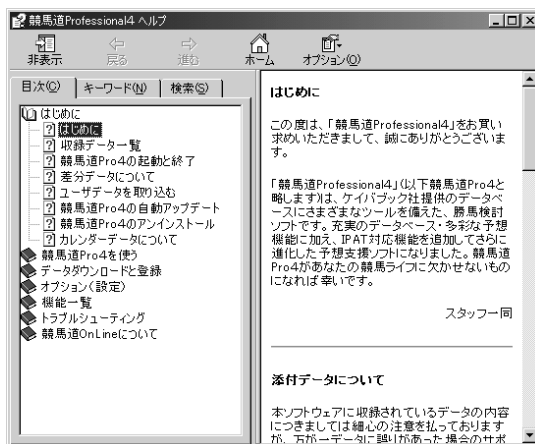
競馬道Pro4をインストールすると、パソコンには【ヘルプ】も同時にインストールされます。【ヘルプ】には検索機能がついていますので、調べたいことがはっきりとしている場合には便利です。本マニュアルと合わせてご覧ください。

【ヘルプ】で競馬道Pro4の使用方法を調べる

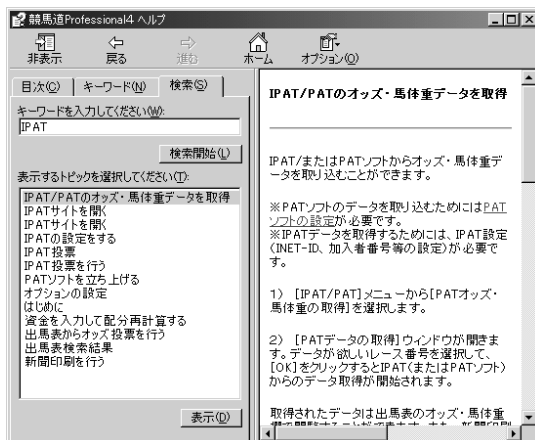
- 1 【ヘルプ】はメインメニューの【ヘルプ】から【目次】を選択して開きます。



- 2 画面左に目次が表示され、画面右には左で選択した各項目の内容が表示されます。画面は【はじめに】を選択した状態です。目次にある【+】をクリックすると、各項目の内容がツリー状に展開されますので、欲しい情報が含まれていそうな項目を開いてみてください。



- 3 ヘルプは特定のキーワードで検索したり、ヘルプ全文を検索することもできます。画面は【検索】タブで、「IPAT」をキーワードに検索した例です。ヘルプの終了は、画面右上の【×】をクリックしてください。



【困ったときは】サポート・お問い合わせ

競馬道Pro4の使用方法に関するお問い合わせは下記にて受け付けております。

お問い合わせの際は、必ず「使用ソフト名：競馬道Pro4」と明記してお問い合わせいただくよう、お願い申し上げます。

インターネットによるお問い合わせ

競馬道CD-ROMホームページ

<http://soft.keibado.com/cd-rom/>

上記ホームページの「お問い合わせ」ページより、お願いします。

電話・FAXによるお問い合わせ

競馬道サポートデスク

電話 03-5442-7434 (10:00~18:00)

FAX 03-5442-7178

※電話回線は複数ご用意しておりますが、混みあっている場合があります。ご了承ください。

プロバイダのお問い合わせ先

BIGLOBE 0120-86-0962 (無料)

@nifty 0120-816-042 (無料)

DION 0077-7084 (接続について) (無料)

0077-7192 (入会について) (無料)

自動アップデート

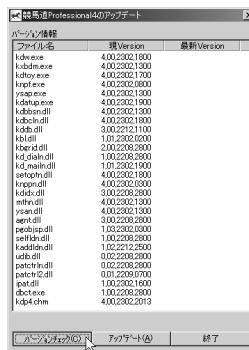
競馬道Pro4には、プログラムを自動的にアップデートする機能が搭載されています。この機能を使えば、競馬道Pro4を常に最新のバージョンで利用できます。アップデートファイルは、プログラムに変更が生じた際に配付されます。

競馬道Pro4を最新版にアップデートする

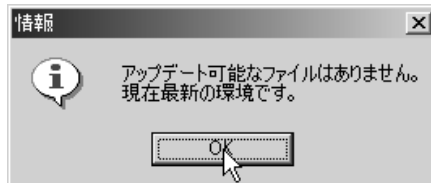
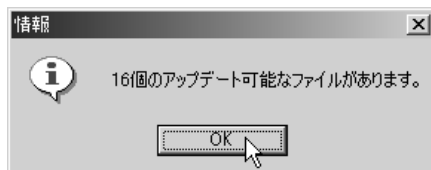
①メインメニューの [ヘルプ] から [バージョン情報] を選択します。[競馬道Professional4のバージョン情報] が表示されたら、[アップデート] ボタンをクリックしてください。



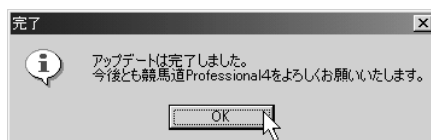
②[競馬道Professional4のアップデート] ウィンドウが表示されます。[バージョンチェック] をクリックすると、自動的にインターネットに接続して、バージョンチェックが行なわれます。



③[n個のアップデート可能なファイルがあります。] と表示された場合はアップデート可能です。手順②のウィンドウで [アップデート] をクリックしてください。[現在最新の環境です。] と表示された場合はアップデートの必要はありません。



④ファイルがダウンロードされ、[アップデートは完了しました。] と表示されたら終了です。[OK] をクリックした後、[競馬道Professional4のアップデート] も [終了] させてください。



【競馬道Proシリーズ】データを移行する

競馬道Pro4では、競馬道Proシリーズで作成した予想理論やメモ・チェック項目等に移行することができます。ハードディスクの空き容量が少ない場合は、上書きインストールでデータベースを共有することが可能です。

データを移行する

予想理論、チェック項目・メモ、収支などのデータは、競馬道をインストールしたフォルダ（Pro3の場合はkdp3フォルダ）のdataフォルダにあります。これらの中で必要なファイルを<kdp4>のdataフォルダにコピーしてください。

dataフォルダのファイル名一覧

予想理論..... utheoryx.dat
想定出馬表..... denmasp2.dat
収支管理..... kbet.dat
チェック項目..... kcheckdt.dat cjkフォルダ
メモ..... memoxフォルダ
エージェント項目... *.csa (拡張子が.csaのファイル)
指数..... kdidx.dat

データベースを共有する（上書きインストール）

※競馬道シリーズ（Pro～Pro3）は必ず最新版にアップデートしてください。

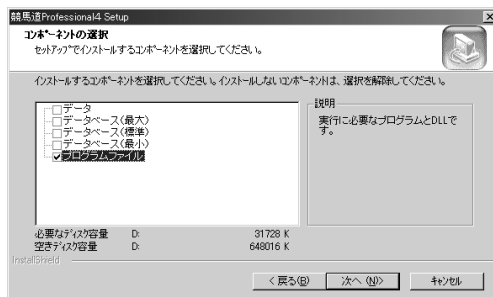
※競馬道Proとデータベースを共有した場合、データベースの最適化が行えなくなります。

- 競馬道Pro4インストールの際、[インストール先] の選択の際に [参照] ボタンをクリックします。インストール先のディレクトリを競馬道Pro3（Pro・Pro2）のフォルダに指定します。この場合は自動的にデータ（予想理論・エージェントなど）は移行されます。

※画面は競馬道Pro3の場合でC¥kdp3を指定しています。詳細なインストール手順については、19ページをご覧ください。



- 続いて [セットアップタイプ] 画面で [カスタム] を選択し、[次へ] をクリックしてください。次の [コンポーネントの選択] 画面で [プログラム] にチェックを入れてインストールを続けます。以降は通常のインストール手順と同じです。

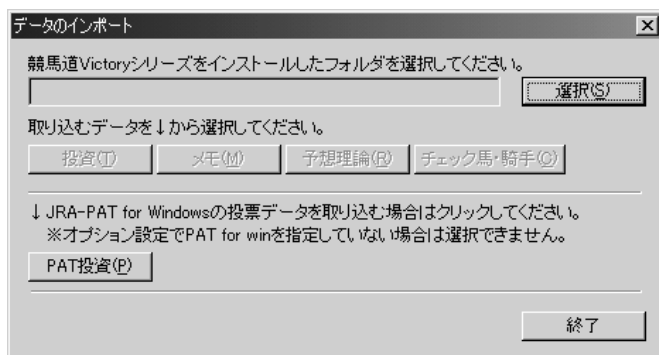


【競馬道Vシリーズ】データを移行する

競馬道Pro4には、ユーザが競馬道Vシリーズで入力したメモや予想理論、チェック項目、馬券の購入履歴を取り込むことができます。この機能を利用すれば、競馬道Vシリーズで作成したユーザ独自のデータを有効に活用することが可能です。

「データのインポート」から競馬道Vシリーズのデータを取り込む

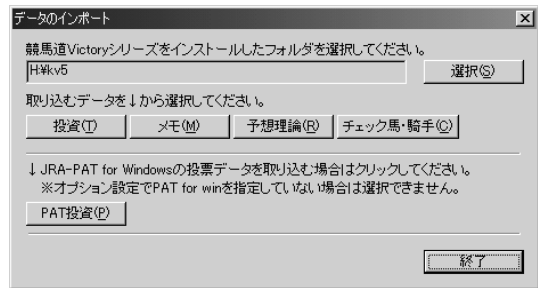
- ① データの取り込みを行なう前に、競馬道Pro4のサブウィンドウをすべて閉じてください。メインメニューの【ファイル】から【データのインポート】を選択すると、【データのインポート】ウィンドウが開きます。続いて、【選択】ボタンをクリックし、データを取り込みたい競馬道Vシリーズがインストールされているフォルダを指定します。



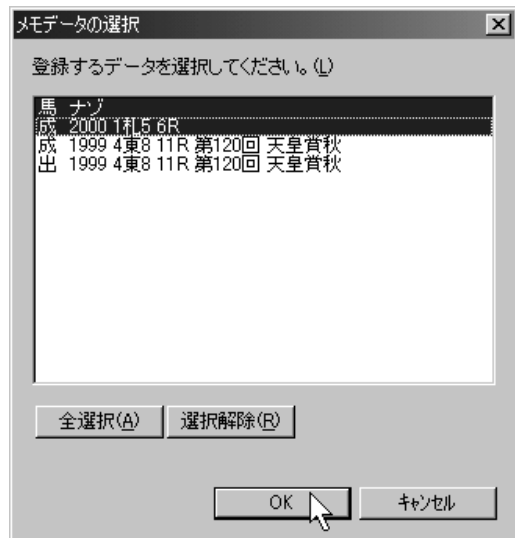
- ② 競馬道Vシリーズのフォルダを指定して【OK】をクリックしてください。画面は「kv5」フォルダにインストールされている競馬道V5からデータを取り込む場合の例です。



- ③ 取り込むデータを指定します。[投資] (馬券の収支)、[メモ] [予想理論] [チェック馬・騎手] のいずれかのボタンをクリックします。ここでは、例としてメモを取り込んでみますので、[メモ] ボタンをクリックします。



- ④ [メモデータの選択] ウィンドウが開きます。取り込みたいメモを選択して反転表示させたら、[OK] ボタンをクリックしてください。全てのメモを取り込む場合は [全選択] をクリックすると、全てのメモファイルが取り込み対象として指定されます。



- ⑤ 手順④で [OK] をクリックすると、指定したメモが取り込まれます。取り込み終了のメッセージ等はありません。取り込みが終了したら、確認のためにメインメニューにある [チェック・メモ] から [メモ検索] を実行してください。[全検索] をクリックして、取り込んだメモが全て表示されれば、正しくメモは取り込まれています。
 ※すでに競馬道Pro4でメモを編集した項目については取り込まれませんのでご注意ください。

