

1

インストールと接続の設定

1-1 競馬道Pro4を使うための準備

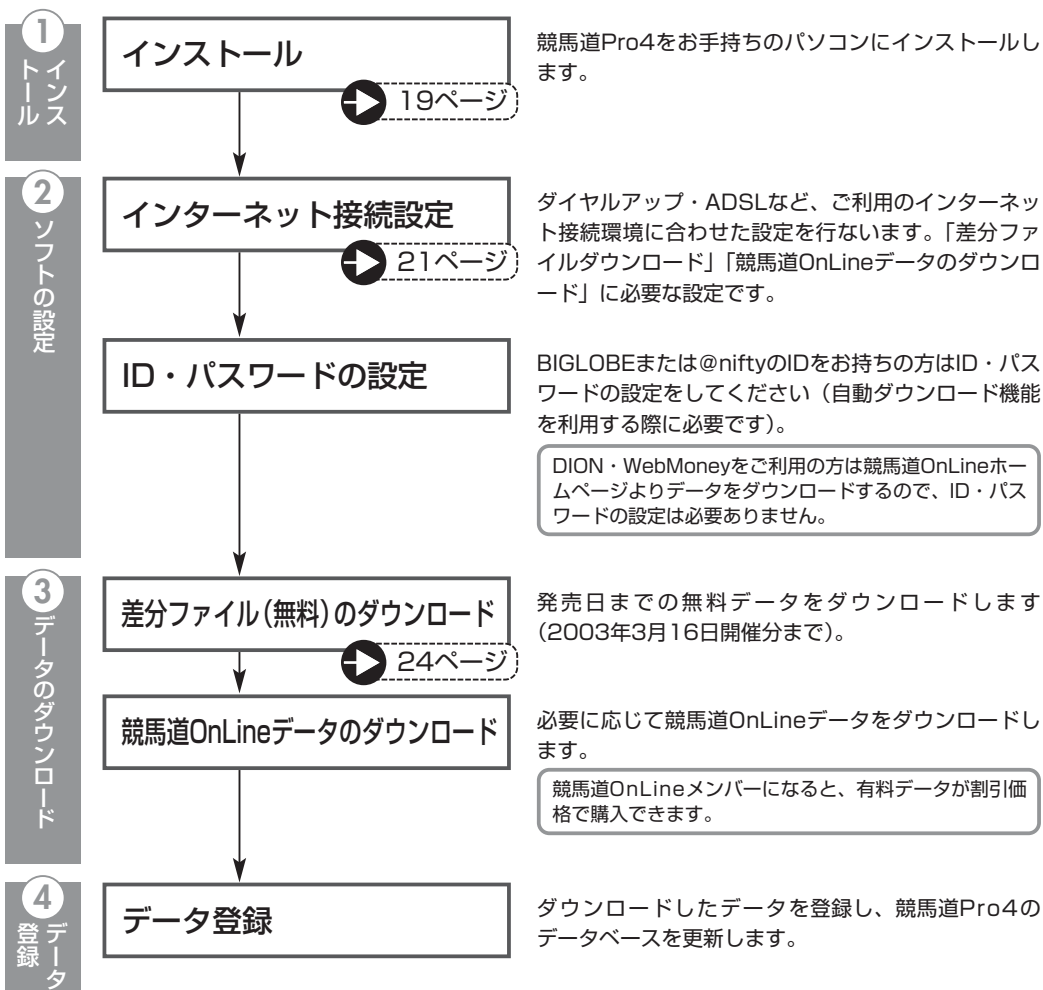
競馬道Pro4はデータベースを備えた競馬予想支援ソフトです。最新データを利用するためには、インストール後にインターネット接続・有料データ購入の設定が必要になります。ここでは、競馬道Pro4を使うための手順を説明します。

ご確認ください

競馬道Pro4を利用するために必要なもの

- ・インターネット環境
- ・有料データ購入のためのID
(BIGLOBE/＠nifty/DION/WebMoneyカードのいずれか)

有料データ購入のためのIDをお持ちでない方は、競馬道OnLineホームページ(<http://www.keibado.com/>)からIDの取得を行なってください。(25ページ参照)。



1-2 競馬道Pro4のインストール

競馬道Pro4は、セットアップするデータの期間によって3種類のインストール方法があります。それぞれ必要なハードディスクの容量が異なりますので、あらかじめ空き容量を確認してからインストール作業を行なってください。

インストールの手順

- ① 競馬道Pro4のCD-ROMをパソコンのCD-ROMドライブにセットします。通常は自動的に右のタイトル画面が表示されますが、表示されない場合は「マイコンピュータ」から該当するCD-ROMドライブのアイコンをダブルクリックしてください。

まず、「はじめにお読みください」をクリックして表示される説明を読み、終わったらウィンドウを閉じます。他に起動しているプログラムがあれば、全て終了してください。



- ② タイトル画面から「競馬道Pro4のインストール」をクリックすると、セットアッププログラムが開始されます。ここでは「次へ」をクリックします。



- ③ インストール先のフォルダを選択します。特に変更の必要がない場合はそのまま「次へ」をクリックしてください。

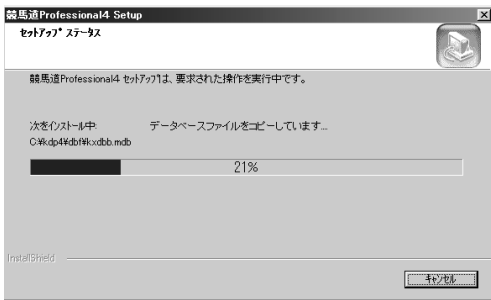
※「競馬道Pro」「競馬道Pro2」「競馬道Pro3」をお持ちの方は作成した予想理論やチェックデータなどを引き続き使うことができます。14ページをご覧ください。



④ セットアップの種類を選択する画面です。[標準]では2000年以降のデータと93年～99年の重賞データがインストールされます。もし変更する場合は[カスタム]から、インストール方法を選択して下さい（下記アドバイス参照）。



⑤ プログラムフォルダを選択します。「プログラムフォルダ」とは、[スタート] ボタンから[プログラム] で表示されるフォルダ名です。通常は変更せず [次へ] をクリックします。



⑥ 競馬道Pro4を実行するために必要なファイルが、CD-ROMからハードディスクにコピーされます。終了するまでそのままお待ちください。

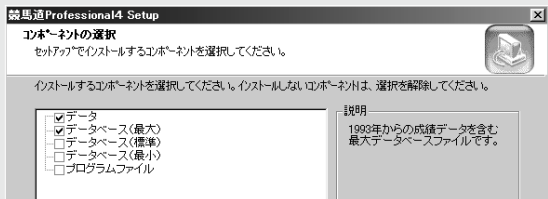


⑦ この画面が表示されれば、インストールは完了です。ここでパソコンの再起動を促す画面が表示された場合は、指示に従って再起動してください。

アドバイス

コンポーネントの選択

インストール手順④で [カスタム] を選択すると、インストールするデータの期間によってセットアップ方法を選ぶことができます。必要なハードディスクの空き容量は最小で580MB、標準では700MB、最大では1.1GBになります。ハードディスクの空き容量に余裕がある場合は、[最大]をお薦めします。インストールされるデータは、標準で2000年以降（93～99年の重賞データ）、最小で2000年以降、最大では1993年以降のものとなります。



1-3 インターネット接続の準備

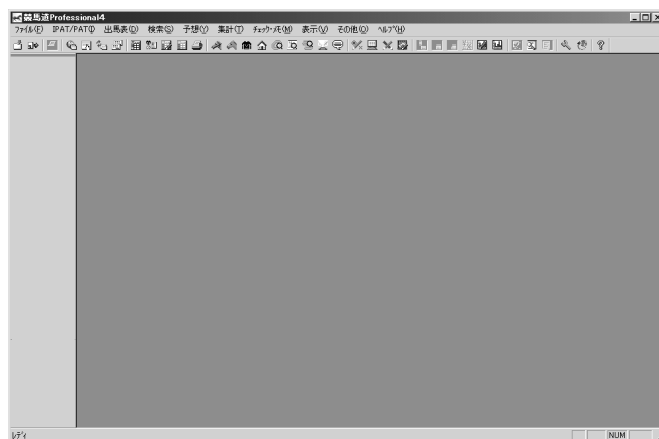
競馬道Pro4を使い始める前に、インターネットを通じて最新のデータを取得する必要があります。データは競馬道Pro4から直接取得しますので、まずインターネットへの接続設定を行いません。

競馬道Pro4の起動

- ① 競馬道Pro4の起動は、[スタート] ボタンから行ないます。[プログラム] の中にある[競馬道]を開き、[競馬道Professional4]を選択すると起動します。前ページ手順⑤でプログラムフォルダ名を変更した場合は、それに応じたフォルダから起動してください。また、インストールの際にデスクトップに作成された[競馬道 Professional4]のアイコンをダブルクリックして起動することもできます。

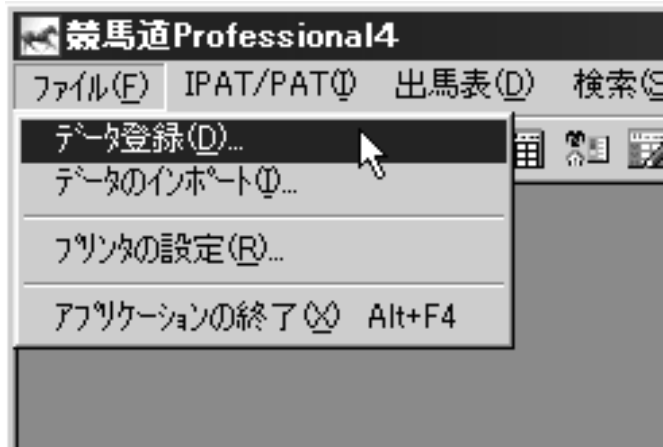


- ② 競馬道Pro4を起動すると、ロゴ画面が表示された後、右のようなウィンドウが表示されます。これが競馬道Pro4の基本画面です。ウィンドウ上部にある[ファイル]や[検索]、[予想]などといったメニューバーから、競馬道Pro4の各種の機能を利用することができます。なお、プログラムを終了する際はウィンドウ右上の[×]をクリックするか、[ファイル]から[アプリケーションの終了]で行ないます。

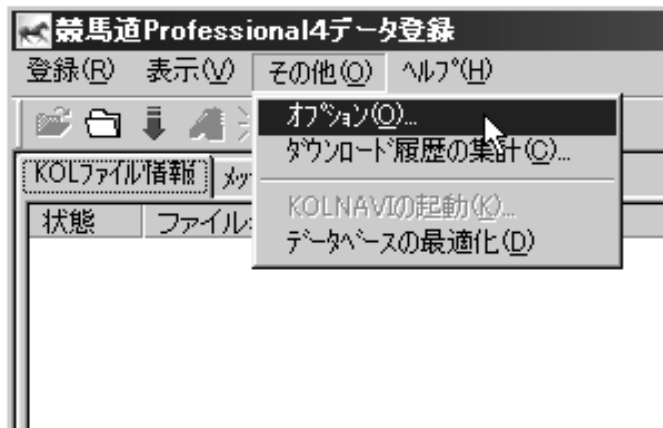


データ登録ウィンドウの表示

- ③ 前ページ手順②のウィンドウにある「ファイル」メニューから「データの登録」を選択すると、「競馬道Professional4データ登録」という新たなウィンドウが表示されます。この「競馬道Professional4データ登録」は今回だけではなく、自動データダウンロードとデータの登録の際には必ず利用します。



- ④ 「競馬道Professional4データ登録」のウィンドウが開いたら、そのウィンドウにある「その他」のメニューから「オプション」を選択します（競馬道Pro4メインメニューのウィンドウにある「その他」 - 「オプション設定」ではありませんのでご注意ください）。「オプション」をクリックすると、「オプションの設定」ウィンドウが表示されますので、ここでは「ネットワーク接続の設定」タブをクリックしてください。

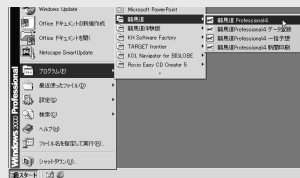


アドバイス

データ登録の方法は2種類

「競馬道Professional4データ登録」のウィンドウは、手順③にある競馬道Pro4本体から開く方法と、「スタート」ボタンから開く方法の2種類があります。「スタート」ボタンから開く場合は、「プログラム」から「競馬道」 - 「競馬道Professional4データ登録」

の手順になります。競馬道Pro4のロゴが表示された後、「競馬道Professional4データ登録」のウィンドウが表示されます。通常の運用で、インターネットからのデータ取得と競馬道Pro4へのデータ登録のみを行ないたい場合は、こちらの手順の方が手軽です。なお、この方法を利用した場合は、競馬道Pro4本体は起動しません。



インターネット接続設定

⑤ [オプションの設定] ウィンドウで [ネットワーク接続の設定] タブをクリックした画面です。ここでは [接続方法] を設定します。現在、インターネットプロバイダにダイヤルアップで接続している場合は [ダイヤルアップ] を選び、接続先を指定して下さい。ADSLやCATVインターネット等の場合は [LAN] を選択します。[会員情報] が入力されていなくても差分データのダウンロード (24ページ参照) は可能ですが、既にBIGLOBEか@niftyのIDを持っている場合は、ここで入力してください。

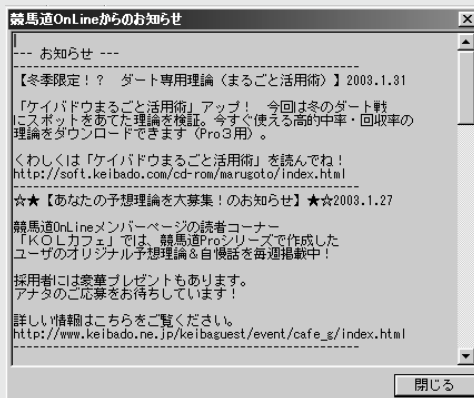


アドバイス

ダウンロード開始時にお知らせ情報を表示する

「ネットワーク接続の設定」タブで「ダウンロード開始時にお知らせ情報を表示する」にチェックを入れておくと、出馬表や成績データダウンロード時に競馬道Pro4に関するお知らせが表示され、ソフトの最新情報を常にチェックすることができます。

「お知らせ」は、ダウンロード時に必ず更新され、チェックを入れていない場合でも「競馬道Professional4データ登録」ウィンドウの「表示」メニューから「お知らせ情報の表示」を選択すると表示されます。



1-4 差分ファイルをダウンロードする

競馬道Pro4は、CD-ROMの完成から発売日までタイムラグがあるために、その間に施行されたレースの各種データが収録されていません。発売日までのデータは「差分ファイル」として配付され、競馬道Pro4を使って無料で取得できます。

※インストール時には2003年2月23日までのレースデータが収録されます。
差分データは3月1日から3月16日までに開催されたレースのデータを提供します。

差分ファイルのダウンロードと登録



- ① まず「差分ファイル」をインターネットを通じてダウンロードします。[競馬道Professional4データ登録]の[登録]メニューから[差分ファイルダウンロード]を選択します。



- ② ウィンドウ下部に「差分データをダウンロードしています」と表示され、データのダウンロードが開始されます。ウィンドウ下部のグラフが右端に達すると、ダウンロードは終了です。



- ③ [登録]メニューから[登録実行]を選択して、ダウンロードしたデータを登録します。また、ウィンドウにある赤い「●」のアイコンをクリックしても、登録を行なうことができます。



- ④ データ登録中の画面です。状態が[登録済]になり、表示されていたファイル名が消えると、「差分ファイル」の登録は完了です。[×]をクリックしてウィンドウを閉じてください。

1-5 競馬道OnLineデータのダウンロード

ここでは、競馬道Pro4で利用する有料データのダウンロード方法とデータの登録方法について説明します。



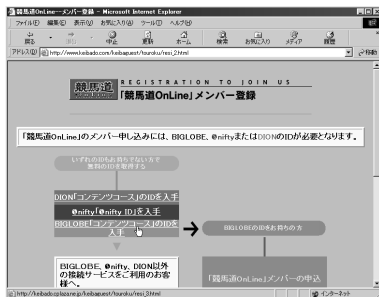
BIGLOBE、または@niftyを利用する場合→26ページへ
DION、またはWebMoneyを利用する場合→32ページへ
別プロバイダから利用する場合→このページから

BIGLOBEの「コンテンツコース」に入会しBIGLOBEのIDを取得する

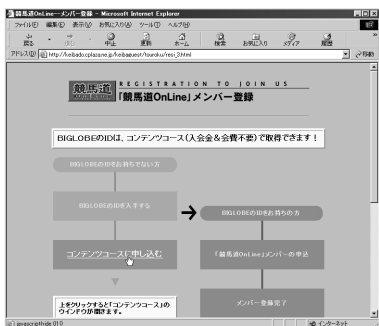
※画面は2003年1月31日現在のものです。



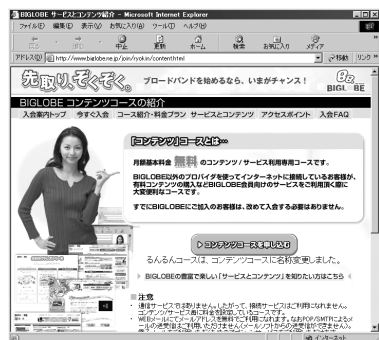
1 BIGLOBEの料金決済専用コース「コンテンツコース」へ加入し、データダウンロードに必要なBIGLOBEのIDを取得します。競馬道OnLineのトップページ (<http://www.keibado.com/>) から「メンバー登録」をクリックし、この画面が表示されたら「いずれのIDもお持ちでない方で無料のIDを取得する」をクリックします。



2 次の画面では「BIGLOBE「コンテンツコース」のIDを手りする」をクリックします。「コンテンツコース」では競馬道OnLineのデータ料金や月会費以外の費用は発生しません（DION「コンテンツコース」、@nifty「@nifty ID登録」も同様です）。



3 「コンテンツコースに申し込む」をクリックします。すると手順④のウィンドウが新たに開きますが、こちらのウィンドウも次ページ以降で利用するので閉じないでください。



4 「コンテンツコース」の紹介画面です。ここからは画面の指示に従って入会手続きを進めて下さい。手順の最後に表示される仮IDと仮パスワードをメモしたら、ウィンドウを閉じます。



次ページ「競馬道OnLineのメンバー登録を行なう」へ

競馬道OnLineのメンバー登録を行なう (BIGLOBE、@nifty)

※メンバー登録は必須ではありません (次ページ「アドバイス」参照)。

① 競馬道OnLineのメンバー登録を行ないます。競馬道OnLineのトップページ (<http://www.keibado.com/>) から「メンバー登録」をクリックし、「BIGLOBEのIDをお持ちの方」または「@niftyのIDをお持ちの方」のいずれかをクリックします。前ページまでの手順で「コンテンツコース」に入会した場合は、「BIGLOBEのIDをお持ちの方」になります。以下はBIGLOBEを例に説明しますが、@niftyでも手順はほぼ同様です。



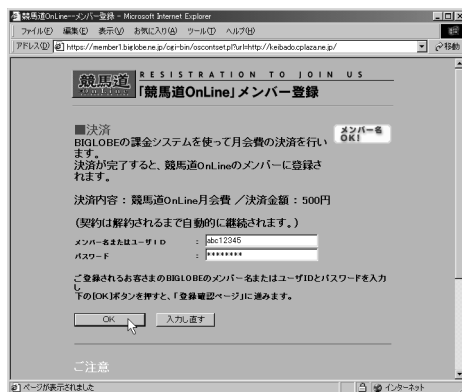
② 競馬道OnLineの規約が表示されます。規約をよく読んだ上で、同意する場合は規約の最後にある「規約に同意して登録を進める」をクリックします。「コンテンツコース」入会からの手順では、別ウィンドウに規約が表示されますので、同様に「規約に同意して画面を閉じる」をクリックします。



③ 現在のインターネットへの接続方法を選択します。BIGLOBEのアクセスポイントを利用している場合は「1」を、ADSL、CATVや他のプロバイダから利用している場合は「2」をクリックします。「コンテンツコース」の場合は「2」に該当します。
@niftyの場合はメンバー登録に関する説明画面が表示されますので、「申し込む」をクリックします。



4 BIGLOBEのIDとパスワードを入力し、[OK]をクリックします。@niftyの場合は、「ネットワーク パスワードの入力」という画面が表示されますので、「ユーザー名」にはIDを、「パスワード」にはパスワードを入力します。



5 最終的な登録確認画面です。ここで[登録]をクリックし、[登録完了]が表示されればメンバー登録は終了です。
@niftyは、手順④でIDとパスワードを入力し、[OK]をクリックした段階で既に登録は完了しています。ここでは、登録を完了した旨の画面が表示されます。



アドバイス

メンバー登録はお得！

競馬道OnLineの月会費は500円(税別)となっています。メンバー登録をしなくても競馬道Pro4で利用するデータのダウンロードはできますが、メンバーには正価格から約20%引きのメンバー価格でデータが提供されています。競馬道Pro4に最低限必要なデータを毎週ダウンロードし続けた場合、その割引引き分が月会費を十分に上回りますので、メンバー登録をしておいた方がお得です。また、メンバー登録をすると、著名人の予想やコラム等、メンバー専用のコンテンツを閲覧できるようになります。



会員情報の登録と過去ファイルのダウンロード (BIGLOBE、@nifty)

①ここでは【過去ファイルのダウンロード】手順について説明します。この機能は抜けのあるデータベースを補完したい場合に使用します。なお最新の「出馬表+競走馬」データが登録されていれば、その週のレースを予想することは可能です。BIGLOBE（または@nifty）のIDを取得したら、IDとパスワードを競馬道Pro4に登録します。23ページ手順⑤で既に入力してある場合は手順②へ進んでください。IDとパスワードの登録は、[競馬道Professional 4データ登録]のウインドウから【その他】—【オプション】を選択し、[ネットワーク接続の設定]タブで行ないます。[プロバイダ]でBIGLOBEか@niftyを選んだ後、IDとパスワードを入力して【OK】をクリックしてください。



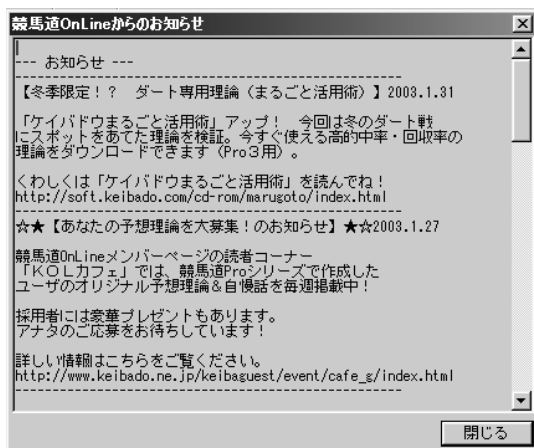
②続いて、「差分ファイルダウンロード」で取得したデータの日付以降のデータをダウンロードします。ここからデータのダウンロードは有料です。ダウンロードは、メニューの【登録】から【過去ファイルダウンロード】を選択してください。ダイヤルアップ接続の場合は、ここでインターネットに接続されます。
※前ページまでのメンバー登録を済ませていない場合は、正価格でのダウンロードになりますので注意が必要です。



③ダウンロードするデータの一覧が表示されます。競馬道Pro4の発売日から間もなければ数は少なく、日が経ってればいるほどダウンロードするデータの量は多くなります。ここで【ダウンロード】ボタンをクリックすると、ダウンロードが開始されます。
※必要ないデータは一覧から選択して【削除】することができます。
※データは有料です。データ料金・ファイル名については36ページをご覧ください。



- ④データのダウンロードを開始すると、競馬道シリーズに関するお知らせが表示されます。競馬道Pro4に関するものは見落とさないようにしてください。このお知らせは、[表示] から [お知らせ情報の表示] で見るすることができます。



- ⑤データのダウンロードが終了したら、続いてダウンロードしたデータの登録を行ないます。[未登録] と表示されているのが、ここまでの手順でダウンロードしたデータです。ここで、メニューの [登録] から [登録実行] を選択するか、画面の赤い「●」をクリックすると、競馬道Pro4へのデータ登録が開始されます。

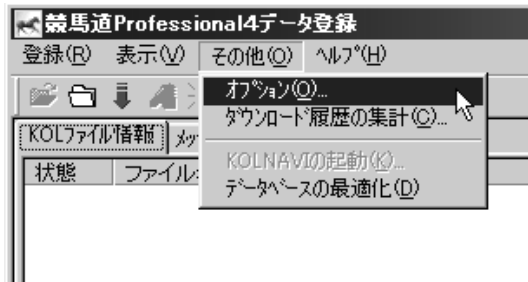


- ⑥データ登録中の画面です。[登録済] となっているのが、既に登録が終わったデータ、[登録中] は現在登録中のもの。そして [未登録] はこれから登録するデータです。全てが [登録済] となり、ウィンドウからファイルの一覧が消えれば登録は完了です。
なお、この作業にはお使いのパソコンや登録するデータの量に応じて数分から数十分の時間がかかります。



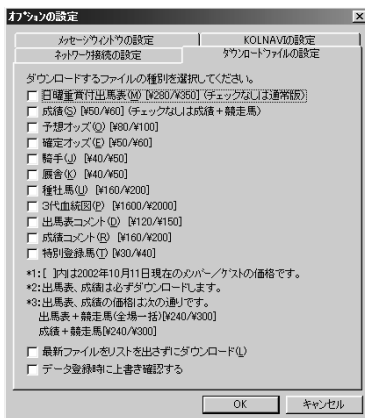
ダウンロードする最新ファイルの指定（BIGLOBE、@nifty）

- ① 続いて最新ファイルのダウンロードに移りますが、まずダウンロードするファイルの種類を指定することができます。そのままの設定でも競馬道Pro4を使えますが、必要に応じてこれらの設定をすると、より多くのデータを自動的に入手することができます。各ファイルの詳細内容については36ページ以降で解説しています。
- ダウンロードするファイルを指定するには【その他】から【オプション】を選択し、【ダウンロードファイルの設定】タブをクリックします。

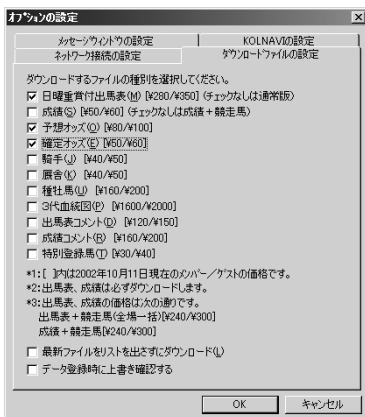


- ② どの項目にもチェックが入っていない場合でも、競馬道Pro4に最低限必要な「出馬表＋競走馬」「成績＋競走馬」は必ずダウンロードされます。

なお、「成績」にチェックを入れると「成績＋競走馬」ではなく「成績」のみがダウンロードされます。ただし、「成績」のみを登録した週に出走した馬は、次に出走するまで競走馬データに最後の1走分の結果が入りませんので注意が必要です。



- ③ 【騎手】【厩舎】【種牡馬】等、随時更新しておきたいデータにチェックを付けます。コメントデータについては【出馬表コメント】と【成績コメント】の2種類がありますが、毎週成績コメントを欠かさずダウンロードしておけば、出馬表コメントをダウンロードする必要はありません。



最新ファイルのダウンロードと登録 (BIGLOBE、@nifty)

① ダウンロードするファイルの指定が終了したら、最新ファイルのダウンロードを行ないます。この作業はインストール直後だけではなく、金、土曜の枠順確定後や、月曜の競走成績等の最新データ掲載後に随時行ないます。データの更新スケジュール等は36ページ以降で解説しています。最新ファイルのダウンロードは、メニューの「登録」内にある「最新ファイルダウンロード」を選択するか、またはウィンドウ内の青い[↓]をクリックします。



② 以降の手順は、過去ファイルのダウンロードから登録まで (28ページ手順③以降)と同様です。ダウンロードするファイルのリストが表示されますので、内容を確認後に「ダウンロード」をクリック。ダウンロードが終了したら、「登録」から「登録実行」を選択 (または、赤い「●」のアイコンをクリック) して、ダウンロードしたデータを競馬道Pro4に登録します。登録が終了したら、ウィンドウ右上の「×」をクリックしてウィンドウを閉じてください。

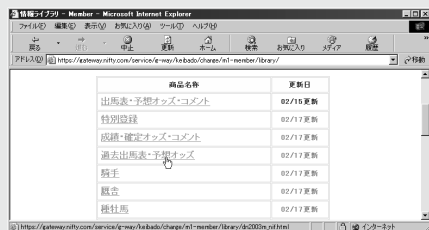


アドバイス

Webページからダウンロードする

ここまでの手順を全てクリアし、今後もデータの更新を続けられ、競馬道Pro4を常に最新の状態で利用することができます。ただしこの手順を全て踏んでも、競馬道Pro4発売日以降に出された「出馬表+競走馬」ファイルのうち、「最新ファイルダウンロード」で取得できなかったものについては登録されません。こういった古い出馬表が必要な場合は、

Webページからダウンロードが可能です。競馬道Onlineのトップページ (<http://www.keibado.com/>) から「データダウンロード」コーナーに入り、「過去出馬表・予想オッズ」からダウンロードします。ダウンロードと登録の手順は次ページ以降で解説するDIONの場合と同様ですので、そちらを参考にしてください。

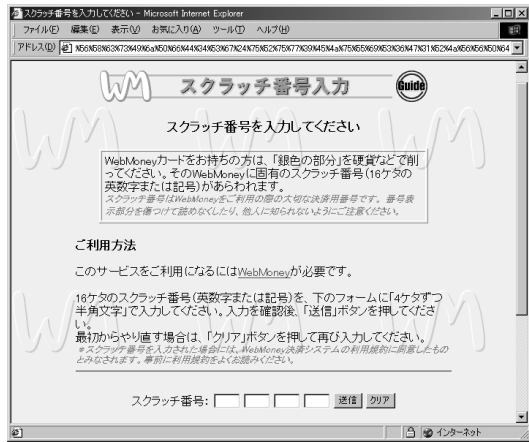


DION、またはWebMoneyで決済する場合

- ① ここからはDIONとWebMoneyを利用してデータをダウンロードする場合について説明します。まず、競馬道OnLineのメンバー登録を行ないます。DIONを利用する場合は、競馬道OnLineのトップページ (<http://www.keibado.com/>) から「メンバー登録」をクリックし、「DIONのIDをお持ちの方」をクリックします。以降、手順に従って進めばメンバー登録は完了です。競馬道OnLineメンバー用のIDとパスワードと、データダウンロード時に使用するIDと「回収くん」パスワードは異なりますのでご注意ください。
- ※メンバー登録は必須ではありませんが、DIONの有料コンテンツ購入には「回収くん」パスワードが必要です。



- ② WebMoneyでメンバー登録をする場合は、競馬道OnLineのトップページ (<http://www.keibado.com/>) から、「メンバー入り口」にある「WebMoneyをご利用の方」をクリックします。続く画面で「WebMoneyスクラッチ番号を入力しメンバーページに入る」のリンクをクリックし、スクラッチ番号入力画面で番号を入力。送信した後に新規登録を選択すればメンバー登録は完了します。メンバー登録期間は31日間で、その間はスクラッチ番号が必要ですので、紛失しないよう注意してください。



アドバイス

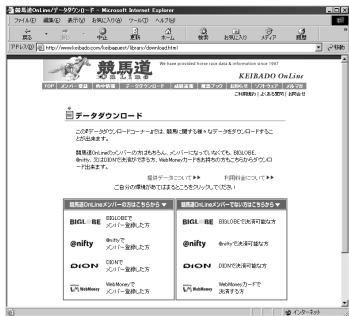
WebMoneyについて

WebMoneyとは、インターネット上でクレジットカード番号等の個人情報を利用せず、安全にショッピングをするためのプリペイドカードです。競馬道OnLineでは、メンバー登録をした際の月会費の決済と、データダウンロード料金の決済に利用できます。WebMoneyは全国のコンビニエンスストアで購入できる他、WebMoneyのサイトでオ

ンライン販売を利用することができます。詳細については、WebMoneyのサイト (<http://www.webmoney.ne.jp/>) をご覧ください。なお、WebMoneyは料金の決済にのみ利用できるもので、インターネットプロバイダではありません。インターネットに接続して競馬道OnLineを利用するためには、別途プロバイダと契約している必要があります。

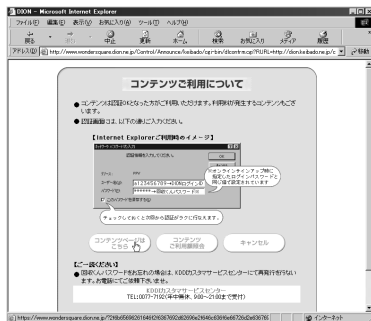


競馬道OnLineのWebからデータをダウンロードする (DION、WebMoney)



① 24ページまでに説明した【差分ファイルダウンロード】では登録されない、競馬道Pro4の発売日以降のデータをダウンロードします。競馬道OnLineのトップページ (http://www.keibado.com/) にある「データダウンロード」をクリックすると、自分の環境を選択する画面が表示されます。メンバー登録済みならDION、またはWebMoneyで「メンバー登録した方」のリンクをクリックします。

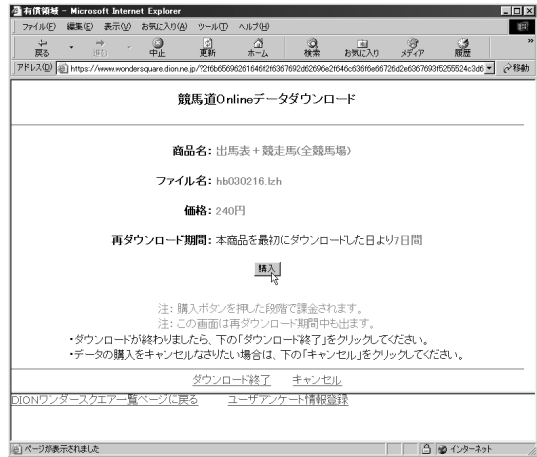
② DIONゲスト会員の方は、IDと「回収くん」パスワードを入力してください。WebMoneyをご利用の方は、ここではスクラッチ番号の入力はありません。DIONまたはWebMoneyでメンバー登録した方は、メンバーページの「データ販売」からダウンロードを行なってください。データダウンロード画面が表示されたら、欲しいデータをダウンロードします。ここでは例として「出走表・予想オッズ・コメント」をクリックして「出走表+競走馬」データをダウンロードします。データ内容・料金の詳細については36ページ以降で説明しています。



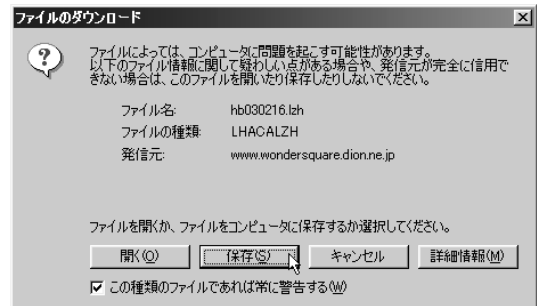
③ 出走表ダウンロード画面です。ここでは「出走表+競走馬」ファイルの他、競馬道Pro4で利用する「予想オッズ」なども提供されています。「出走表+競走馬」データをダウンロードするには「バック」の「1日」をクリックします。他のファイルをダウンロードする際も同様です。

④ DIONの方は「コンテンツページはこちら」のボタンをクリックします。ここで【ネットワークパスワードの入力】ウィンドウが開きますので、IDと「回収くん」パスワードを入力します。WebMoneyの場合はここでスクラッチ番号を入力する画面が表示されます。番号を入力して購入手続きが済めば、次ページの手順⑥に進みます。

- ⑤ データダウンロードの最終確認画面 (DION) です。ここで購入ボタンを押すと課金が発生します。画面の説明にあるように、ダウンロード後7日間は再ダウンロードが可能です。ダウンロードしたファイルを紛失した際は、再度同じ手順でファイルをダウンロードしてください。7日以内なら追加料金は不要です。



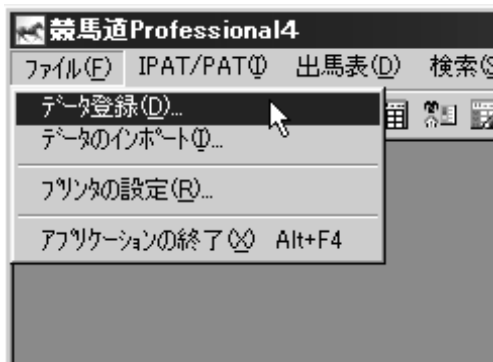
- ⑥ [ファイルのダウンロード] ダイアログです。ここでは、[保存] をクリックします。なお、この画面は利用しているブラウザの種類やバージョンによって異なります。



- ⑦ ファイルの保存先を指定します。保存先は競馬道Pro4のフォルダにある「lzh」フォルダです。インストール時に、インストール先を変更していなければ、「c:\kdp4\lzh」フォルダになります。ここでは例として「出馬表+競走馬」のデータをひとつだけダウンロードしましたが、この手順を繰り返して必要なデータをダウンロードしてください。



競馬道Pro4へのデータ登録 (DION、WebMoney)



① ダウンロードしたファイルを競馬道Pro4に登録します。データの登録は、先に[差分ファイル]を登録した手順とほぼ同様です。まず、競馬道Pro4を起動した後、[ファイル]メニューから[データ登録]を選択すると、[競馬道Professional4データ登録]のウィンドウが表示されます。



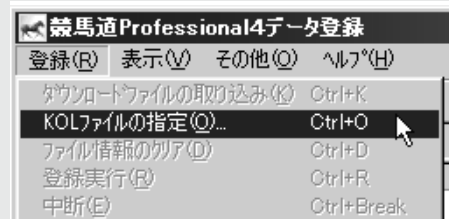
② ファイルが正常にダウンロードされていれば、ここまでダウンロードしたファイルが一覧表示されます。表示されない場合はファイルの保存先を再確認してください。ここでは、メニューの[登録]から[登録実行]を選択するか、赤い「●」のアイコンをクリックします。



③ データ登録中の画面です。[登録済]となっているのが、既に登録が終わったデータ、[登録中]は現在登録中のもの、[未登録]はこれから登録するデータです。全てが[登録済]となり、ウィンドウからファイルの一覧が消えれば登録は完了です。なお、この作業にはお使いのパソコンや登録するデータの量に応じて数分から数十分の時間がかかります。

アドバイス

KOLファイルの指定



競馬道Pro4では、インストール先を変更していない場合、ダウンロードしたデータは「c:\kdp4\lzh」に保存します。このフォルダに保存しておけば、[競馬道Professional4データ登録]で、ダウンロードしたファイルをすぐに登録できるためです。ただ、いくつかの手順を踏めば、他のフォルダにダウンロードしたファイルを競馬道Pro4に登録することもできます。まず、画面のように[登録]から[KOLファイルの指定]を選択します。すると[開く]という画面が表示されますので、ここでダウンロードしたファイルを指定すれば登録が可能になります。なお、通常の手順で「lzh」フォルダから登録したデータは、登録後に「lzhback」フォルダに移動されますが、「KOLファイルの指定」で登録した場合は移動されないので注意してください。

1-6 競馬道OnLineデータの種類と内容

競馬道Pro4を運用していく上で、競馬道OnLineのデータは必須になります。ここでは、競馬道OnLineの各データの詳細について解説します。

競馬道Pro4で利用する競馬道OnLineのデータ一覧

データ名	ファイル名	データ提供日	メンバー価格 (正価格)	備考
出馬表+競走馬 (全競馬場 1 日分)	hbYYMMDD.lzh	レース前日 (金・土)	240円 (300円)	☆
予想オッズ	jYYMMDD.lzh	レース前日 (金・土)	80円 (100円)	
成績+競走馬 (全競馬場 1 日分)	ibYYMMDD.lzh	毎週月曜	240円 (300円)	☆
確定オッズ	kdYYMMDD.lzh	毎週月曜	50円 (60円)	
騎手	dkis.lzh	毎週月曜	40円 (50円)	
厩舎	ekyu.lzh	毎週月曜	40円 (50円)	
コメント (成績用)	lbYYMMDD.lzh	毎週月曜	160円 (200円)	
コメント (出馬用)	mbYYMMDD.lzh	レース前日 (金・土)	120円 (150円)	
特別登録	ndYYMMDD.lzh	毎週月曜	30円 (40円)	
成績 (全競馬場 1 日分)	abYYMMDD.lzh	毎週月曜	50円 (60円)	
種牡馬	gsyu.lzh	不定期	160円 (200円)	
3代血統図	fket.lzh	不定期	1600円(2000円)	

※メンバー登録 (月額500円・税別) を行なうとメンバー価格でデータの購入ができます。

※データの種類・価格は2003年2月現在のものです。

※☆印は、インストールした状態でダウンロードされるデータです。ダウンロードするデータの種別を指定する手順は30ページを参照してください。

【最新ファイルダウンロード】を行なった場合、「出馬表+競走馬」は必ずダウンロードされます。

※ファイル名のYYMMDDは年月日を表します。

競馬道Pro4で自動ダウンロードされるデータ

出馬表+競走馬（全競馬場1日分）

「出馬表」とは、翌日に行なわれる全レースに関する条件、コース、枠順、出走馬、予想などの情報のことです。また、出馬表と同時に提供される「競走馬」データには、出走する各馬の生年月日や過去5走の成績、賞金などの情報が収録されています。いずれも競馬道Pro4を運用していく上で必要となるデータです。

成績+競走馬（全競馬場1日分）

「成績」には、レースの全着順、配当、ラップタイム、出走各馬の上がり3Fタイムといったレース結果に関する情報が含まれています。また、成績と同時に提供される「競走馬」データは、前週に行なわれた獲得賞金や成績が反映されたものになっています。「出馬表+競走馬」同様、競馬道Pro4には必須のデータです。「成績」データのみでも競馬道Pro4に登録することはできますが、この場合「競走馬」データに最新のレース結果に関する情報が反映されません。常に最新のデータで競馬道Pro4を利用するために、「成績+競走馬」データを登録することをおすすめします。

競馬道Pro4で予想する際に必要なデータ

予想オッズ（全競馬場1日分）

翌日に行なわれるレースの予想オッズ情報です。レース検討の際に参考になる他、2章で解説する【予想理論】で予想を行なう際にも利用されます。

データベースを充実させるのに必要なデータ

確定オッズ（全競馬場1週分）

レースの確定オッズ情報です。「成績」では配当のみの提供となりますが、確定オッズは単勝、枠連、馬連の全馬／全組み合わせのオッズが提供されます。確定オッズは成績画面表示時に確認することができます。

厩舎

調教師の通算成績や獲得賞金、生年月日、資格といったデータです。厩舎データを最新の情報に保つためには毎週の登録をおすすめします。

3代血統図

現役競走馬全馬の3代血統図です。父馬、母馬については、馬名以外に生年や毛色などのデータが含まれます。

コメント（出馬用）

翌日のレースに出走する競走馬について、前走時のコメントを集めたものです。「コメント（出馬表）」を見るためには別途「出馬表」データが必要になります。なお、「コメント（成績用）」を全て登録している場合、「コメント（出馬表）」は必要ありません。

騎手

騎手の通算成績や獲得賞金、生年月日、資格といったデータです。騎手データを最新の情報に保つためには毎週の登録をおすすめします。

種牡馬

種牡馬の距離適性や重馬場巧拙、ダート巧拙といったデータです。種牡馬データを最新の情報に保つためには毎週の登録をおすすめします。

コメント（成績用）

週刊競馬ブック誌の成績表に掲載されている「騎手・厩舎コメント」と「次走へのメモ」です。コメント検索を行なう際にコメントデータ（成績用または出馬用）が必要となります。

特別登録馬

週末の特別レースに関する情報です。レースのクラス、距離などの条件や特別登録馬のリスト、騎乗予定騎手などのデータです。

競馬道Pro4では利用しないデータ

指数（マグナポイント）

「マグナポイント」というソフトで利用するデータで、競馬道Pro4では利用しません。3章で解説している競馬道Pro4の「指数」とは違うものなので注意してください。

WinningEyes利用キー

「ウイニングアイ」というソフトで利用するデータで、競馬道Pro4では利用しません。

データに関するQ&A

Q₁

「成績+競走馬」データと「成績」データの違いは？

A₁

「成績+競走馬」データには、更新された競走馬データ（着度数・賞金などに関するデータおよび前5走データ）が含まれています。

「成績」データのみ登録した場合は、競走馬の着度数・賞金等の情報は更新されませんが、レース結果は正しく更新されます。

Q₂

「成績」だけを登録していると、データベースは最新のものになりませんか？

A₂

A1の回答にあるように、「成績」データには、競走馬データが含まれません。

ただし、「出馬表+競走馬」データを登録すると、最新の競走馬データ（過去5走分）が更新されるため競走馬データは最新のものになり、予想や検索の結果も正しいものとなります。

Q₃地方交流レースの成績は予想に反映されますか？
地方馬（厩）の成績は閲覧できないのですか？A₃

競馬道OnLineのデータは、日本中央競馬会（JRA）主催のレースを対象としているため、地方競馬のレース結果を完全にサポートはしていません。また、成績データとしての提供もしていません。

そのため、地方競馬開催レースの成績データを閲覧する機能は現在のところありません。

ただし、「出馬表+競走馬」データ、もしくは「成績+競走馬」データに含まれている競走馬データを登録した場合、競走馬の前5走分のレースに限り、中央・地方を問わず登録されます（地方開催の一部のレースはデータが提供されない場合があります）。

この競走馬の前5走分のレースデータは予想結果に反映されます（なお、地方開催レースの成績には、中央と違い、前3Fタイム・後3Fタイム等情報が欠落している場合があります。これらのレースは予想には反映されないことがあります）。

なお、競走成績としてのデータ閲覧は出来ませんが、登録された地方開催レースの情報は、

1. 競走馬戦歴
2. 種牡馬戦歴
3. 騎手戦歴
4. 厩舎戦歴（ただし中央所属馬の地方成績のみ）

での閲覧は可能です。

Q₄

データ購入にはいくらかかりますか？

A₄

購入データ内容によって、データ購入に必要な金額は異なりますが、下に例を2つ挙げます（価格はいずれもメンバー価格です）。

- 1) 一番安い組み合わせ（合計790円／週）
- ・ 成績 50円×2日分
 - ・ 確定オッズ 50円×1週分
 - ・ 出馬表+競走馬 240円×2日分
 - ・ 予想オッズ 80円×2日分

※成績には競走馬データは含まれません（A1参照）

※コメントデータは必要に応じてダウンロードしてください。

※予想オッズは、予想オッズ項目を使用した予想理論を使用する際に必要となります。

※騎手データ（40円）、厩舎データ（40円）、種牡馬データ（160円）は必要に応じて更新してください。

- 2) データベースを完全に保つための組み合わせ（合計1570円／週）
- ・ 成績+競走馬 240円×2日分
 - ・ 確定オッズ 50円×1週分
 - ・ 出馬表+競走馬 240円×2日分
 - ・ コメント（成績用） 160円×2日分
 - ・ 騎手 40円
 - ・ 厩舎 40円
 - ・ 種牡馬 160円

※3代血統図データは必要に応じて更新してください。

価格は2003年2月現在のものです。最新のデータ価格については、競馬道OnLineホームページ（<http://www.keibado.com/>）でご確認ください。