

3

IPAT/PATを活用する

3-1 競馬道Pro4のIPAT/PAT対応機能

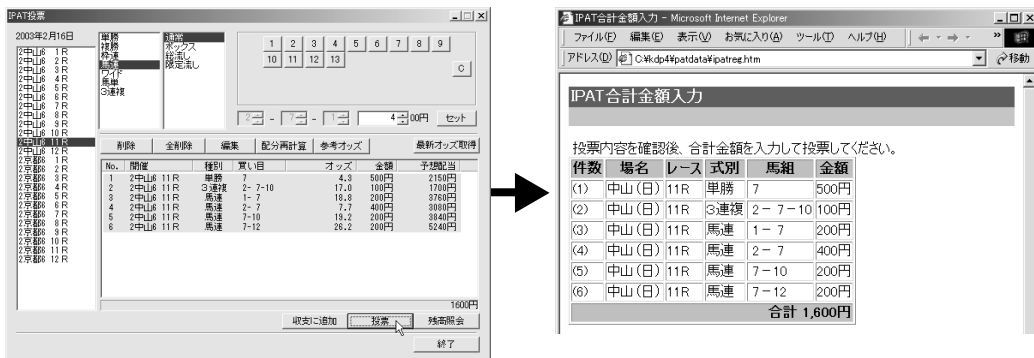
競馬道Pro4ではIPAT（インターネット投票）対応機能が大幅に強化されました。新機能の「IPAT投票機能」を利用すれば、IPAT投票を簡単に短時間で行なえます。ここでは、そのIPAT対応機能の概要について紹介します。

IPAT対応機能をご利用の際、「お客様へのお願い」のIPAT対応機能の利用規約（→5ページ）をお読みにになり、注意事項に同意した上でのご利用をお願いいたします。

IPAT対応機能の利用規約（抜粋）

- ・IPAT（パソコンタイプ）の動作環境に準拠した動作環境でご利用ください。
- ・IPAT対応機能は、IPATのシステム又は弊社の都合により予告なく、この機能の使用を停止することがあります。
- ・通信障害又はプログラムを含む何らかのトラブルが発生し、意図した投票が行えなかった場合も、弊社およびJRAは一切責任を負いません。

IPAT対応機能の概要



「IPAT対応機能」とは、競馬道Pro4で入力した買い目や購入金額を、IPAT（パソコンタイプ）にボタンひとつで転送できる機能です。買い目の入力も、「オッズ投票機能」で出馬表に表示されたオッズをクリックするだけ。さらに、「IPAT入力支援機能」で加入者情報も簡単に入力できますので、買い目の決定からIPAT投票までをスムーズに短時間で行なえます。IPAT投票機能については次ページ以降、オッズ投票機能については77ページで解説していますので、詳しくはそちらをご覧ください。

IPAT/PAT対応機能一覧

競馬道Pro4のIPAT/PAT対応機能は下表の通りです。「IPAT」はインターネットを利用した投票、「PATソフト」はPATソフトを利用した投票・情報取得機能をさします。

	投票	投票リスト追加 (出馬表・予想結果)	オッズ 馬体重取得	オッズ表示、 新聞印刷	収支転送
IPAT(パソコンタイプ)	○	○	○	○	○
PATソフト	×	×	△*1	○	△*2

*1 PAT for Win98/95をご使用の場合、3連複・馬単オッズは取得できません。

*2 メインメニューの「ファイル」→「データのインポート」より行ないます。

3-2 IPAT投票機能


競馬道Pro4の「IPAT対応機能」は、IPAT投票を簡単に行なえるだけでなく、資金の自動配分・参考オッズの表示など、IPAT投票に便利な数多くの機能を備えています。

IPATの設定

- ① A-PATの加入者情報を設定します。メインメニューの「その他」から「オプション設定」を選択すると「オプション設定」ウィンドウが表示されますので、「IPAT」タブをクリックしてください。「加入者情報」欄に加入者情報を入力し、「接続情報」欄にインターネットへの接続方法を設定して、「OK」をクリックします。なお、「IPAT自動投票」機能の設定や利用方法については74ページをご覧ください。

※INET-ID・加入者番号などはJRAからA-PAT会員へ送付される書類に記入されています。

- ② 続いて「IPAT入力支援機能」の設定を行ないます。メインメニューの「IPAT/PAT」から「IPATサイトを開く」を選択し、「IPAT入力支援環境設定」ダイアログに会員情報を入力します。「ホットキー」は「IPAT入力支援機能」をワンタッチで呼び出すためのキーを登録する項目です。「なし」と表示されている部分をクリックし、登録したいキーボードのキーを押すと、対応するキーが自動的に入力されます。すべて入力したら「OK」をクリックしてください。

既に一度環境設定を行なっている場合は、上記の操作をしても「IPAT入力支援環境設定」ダイアログは表示されません。再設定はタスクトレイ（デスクトップ右下の時計が表示されている部分）のアイコン  を右クリックして行ないます。

アドバイス

ホットキー

Windows2000/XPでは、「ホットキー」に「F12」キーを登録することはできません。また、Windows2000/XP以外のOSでも、

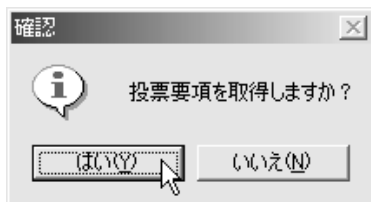
Windowsの機能が割り当てられている「Ctrl+Alt+Delete」などキーや、ユーザがキー入力支援ソフトなどに登録しているキーは利用できませんのでご注意ください。

IPAT投票機能で投票する

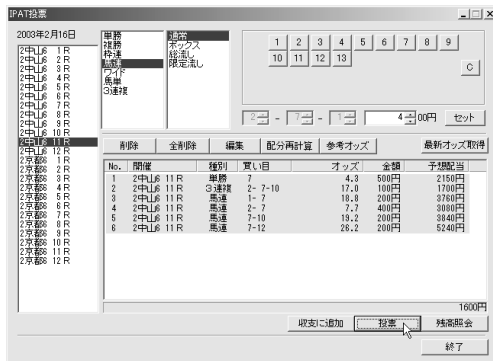
投票結果については必ずIPAT照会画面でご確認ください。

IPAT投票機能を利用するには、出馬表データが必須です。まず[データ登録]で当日の出馬表データを登録してください。

- ①メインメニューの[IPAT/PAT]から[IPAT投票]を選択すると、投票要項取得の確認ダイアログが表示されます。当日に初めて競馬道Pro4からIPAT投票を行なう場合は投票要項を取得します。

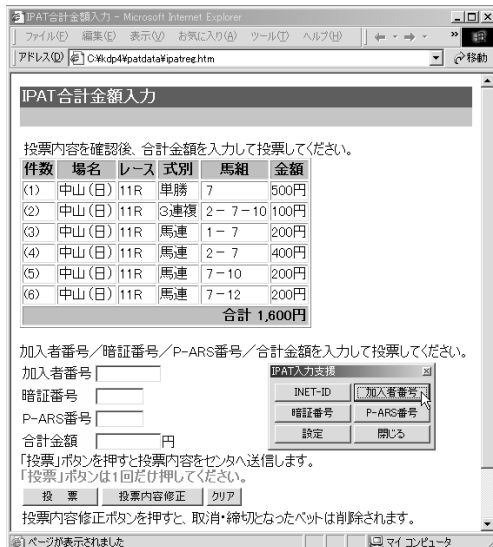


- ②[IPAT投票] ウィンドウが表示されます。馬券を購入するレースの場合名、レース番号を選び、馬券の種類や買い目、金額を設定してください。すべての買い目を入力したら[投票] ボタンをクリックします。

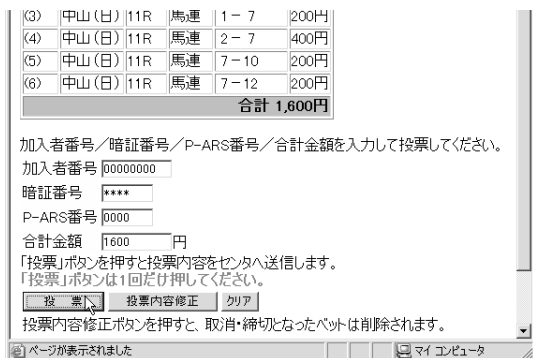


▶ [IPAT投票] ウィンドウの詳細については72~73ページをご覧ください。

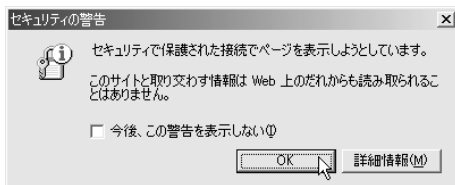
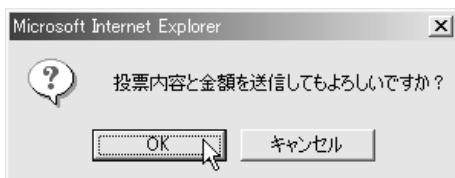
- ③ブラウザが開き、入力した買い目が一覧表示されます。入力した内容が正確に反映されているか確認してください。投票内容がすべて正しいことを確認したら、[加入者番号][暗証番号][P-ARS番号][合計金額]を順に入力します。[IPAT入力支援機能]を利用する場合は、加入者番号のフィールドをマウスでクリックし、前ページで設定したホットキーを押して[IPAT入力支援]ダイアログを表示します。ここで[加入者番号]ボタンをクリックすると、入力フィールドに加入者番号が入力されます。



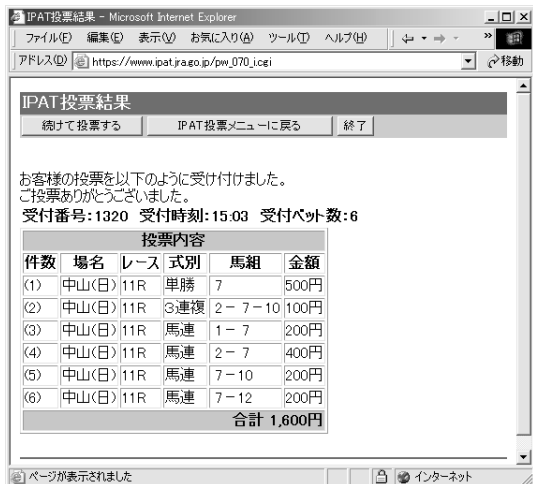
- ④ [暗証番号] [P-ARS番号] についても、前ページ③と同様の手順で入力していきます。最後に [合計金額] をキーボードから入力したら、[投票] ボタンをクリックしてください。



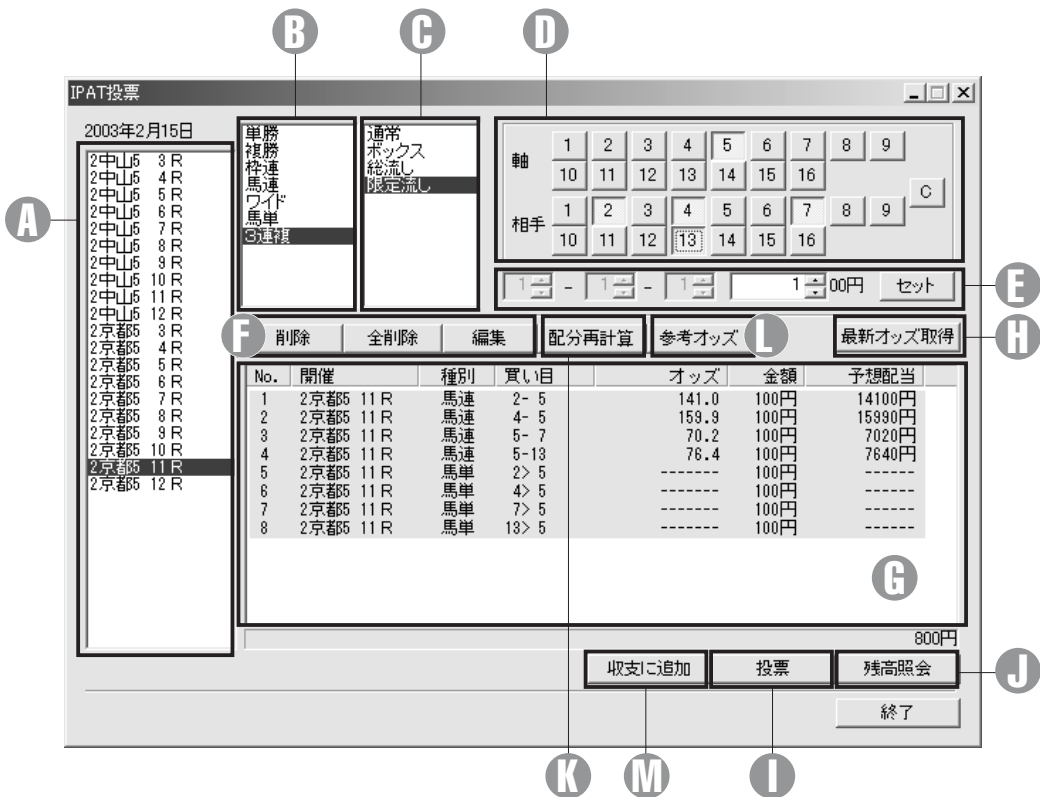
- ⑤ 投票確認のダイアログが表示されます。これが投票の最終確認となり、[OK] をクリックすると投票内容が送信されます。この後、ブラウザの設定によっては [セキュリティの警告] が表示されますが [OK] をクリックしてください。



- ⑥ 投票結果の画面です。正常に投票されていることを確認して、ブラウザを閉じてください。2重投票を防止するため、投票後は [IPAT投票] ウィンドウで [収支に追加] をクリックした後 (→73ページ)、投票リストの全買い目を削除することをお勧めします。



[IPAT投票] ウィンドウ



A 場名、レース番号

買い目を入力するレースを指定します。

B 馬券種別

馬券の種別を指定します。

C 投票方式

投票方式を選択します。[限定流し]では3連複での軸馬1頭流しや、馬連や馬単などで軸馬を2頭以上指定した流し買いも可能です。

D 買い目

買い目を指定します。

E 金額

①で指定した買い目の購入金額の設定や、一旦設定した買い目の編集を行ないます。

F 削除、全削除、編集

③で選択(反転表示)した買い目の削除や編集を行ないます。[全削除]は全ての買い目を削除します。

G 投票リスト

入力した買い目の一覧が表示されます。予想オッズやPATオッズが登録されている場合は、オッズと予想配当が表示されます。

H 最新オッズ取得

指定したレースの最新オッズをIPATで取得します。

I 投票

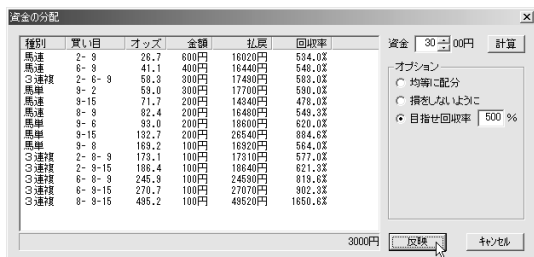
入力した買い目をブラウザに転送します。

J 残高照会

クリックすると、投票リストの右下に現在の購入限度額が表示されます。照会後に払い戻しや返還があった場合は購入限度額が変化しますので注意してください。

K 配分再計算

オッズを基に資金配分を再計算します。計算したい買い目を選択し、[配分再計算] ボタンをクリックすると、[資金の分配] ウィンドウが表示されます。資金とオプションを設定し、計算ボタンをクリックしてください。[反映] ボタンをクリックすると、計算結果が投票リストに反映されます。



資金設定とオッズ、オプションの設定によっては、「資金が足りません」という確認ダイアログが表示されます。設定を再調整してください。また、予想オッズやPATオッズがない買い目が含まれている場合は、配分再計算を行なえません。[IPAT投票] ウィンドウの[最新オッズ取得] でオッズを取得してください。

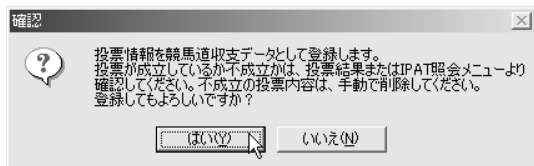
L 参考オッズ

投票リストで選択（反転表示）した買い目の参考オッズを表示します。画面は馬連1-2の参考オッズを表示した例です。



M 収支に追加

投票情報を収支に追加します。収支管理機能の詳細については9章（→159ページ）をご覧ください。なお、次ページで解説する[自動投票機能]で投票を行なうと、投票情報は自動的に収支へ追加されます。



アドバイス

理論の予想結果を投票リストに転送する

予想理論の予想結果を、投票リストに転送することもできます。レース番号や馬券種別、買い目がすべて転送されますので、金額の調整を

行なって投票ボタンをクリックだけで、理論による予想結果をそのままIPATで投票に反映することが可能です。詳細は43ページ「予想結果をIPAT投票機能に転送する」をご覧ください。

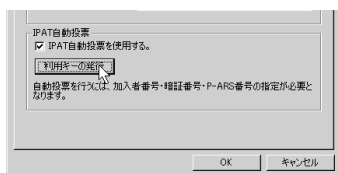
3-3 IPAT自動投票機能を利用する

競馬道Pro4には、ブラウザを開かずにIPATへ買い目を転送、投票する「IPAT自動投票機能」が搭載されています。加入者情報も自動的に入力されますので、より簡単なIPAT投票が可能になります。

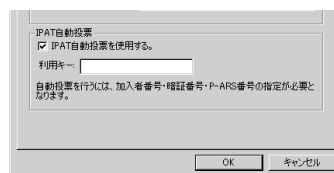
注意！ 自動投票について

「IPAT自動投票機能」は、IPAT投票をより簡単に行なう機能です。必ず「お客様へのお願い」のIPAT対応機能の利用規約（→5ページ）をお読みになり、注意事項に同意した上でのご利用をお願いいたします。また、投票内容や投票結果については必ずIPATサイトでご確認ください。

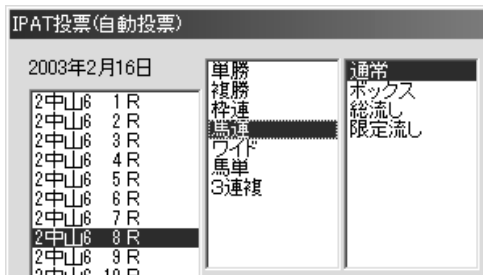
自動投票機能の設定



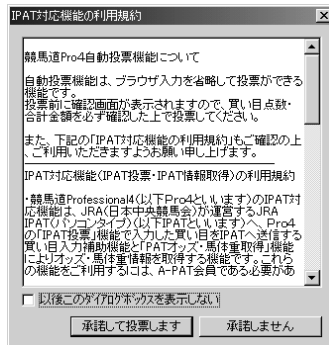
- ① メインメニューの[その他] → [オプション設定] → [IPAT] タブで、「IPAT自動投票を使用する」にチェックを入れます。表示された[利用キーの発行] ボタンをクリックしてください。



- ② ブラウザが開いて注意事項が表示されます。よくお読みの上[利用キーを発行する]をクリックしてください。ブラウザに表示される利用キーを、競馬道Pro4の[利用キー] フィールドに入力し、[OK] をクリックします。



- ③ 自動投票機能が有効になると、投票ウインドウ左上に「IPAT投票（自動投票）」と表示されます。ブラウザを利用した投票と同様に買い目を入力し、[投票] ボタンをクリックします。



- ④ [IPAT対応機能の利用規約] をお読みになり、「承諾して投票します」をクリックすると、買い目点数、金額確認画面が表示されます。[はい] をクリックするとIPAT投票が実行されます。投票が完了すると結果が表示されますので、内容をご確認ください。

※投票リストの買い目は自動的に削除され、収支に転送されます。

3-4 IPATのデータを活用する

「IPAT連動機能」では、IPATからオッズや馬体重を取得して出馬表に表示することができます。オッズ一覧から買い目を指定する「オッズ投票」と併せて利用すれば、最新の情報をもとにした投票が可能です。

オッズ、馬体重の取得

①メインメニューの [IPAT/PAT] から、[PAT オッズ・馬体重の取得] を選択すると、[PAT データの取得] ウィンドウが表示されます。



②ウィンドウ左のレース一覧で、データを取得したいレースを指定します。[Ctrl] キー、または [Shift] キーを押しながらマウスをクリックすれば、複数のレースを選択できます。続いて、ウィンドウ右上にある [種別] の項目で [IPAT] にチェックを入れ、[データ種別] で取得するデータを指定します。すべて完了したら、[OK] をクリックしてください。



※馬体重はレース発走時刻の約1時間前に発表されます。

③ [PATデータを取得しました] というダイアログが表示されれば、データ取得は完了です。取得したデータは出馬表に表示できます。詳細については、次ページ以降で解説しています。

※現在開いている出馬表のオッズ・馬体重を取得した場合は拡張コマンドの「更新」で最新情報が反映されます。

出馬表	日付	開催	種別	馬名	性別	年齢	斤量	斤	BOX	父名	母名	種別	騎手	オッズ	1着	2着	3着	馬体重	1着差
1	X	サアブリッド	牒	サアブリッド	牒	5	56	56		サンデーサイレンス	種田	種田	15.0	84.9	452	-10			
2	◎	ダイタクハート	牡	ダイタクハート	牡	5	57	57		ダンスインザダーク	*北田	*北田	3.3	85.2	500	+6			
3		エイランディール	牒	エイランディール	牒	4	52	52		メイヴァル	小林	小林	21.0	81.2	516	-4			
4	X	ロードフォレスト	牒	ロードフォレスト	牒	5	54	54	B	サンデーワールド	*北田	*北田	15.7	81.5	506	-8			
5		アキエイト	牡	アキエイト	牡	4	49	54		ゼロハヤシ	*北田	*北田	18.0	85.6	472	+2			
6		ショウナンカノン	牒	ショウナンカノン	牒	4	48	50		フサイコンコルド	*北田	*北田	12.4	85.7	538	-6			
7	○	スーパージーン	牒	スーパージーン	牒	5	55	55		サカサゴイ	八尋	八尋	4.3	83.4	488	-2			
8		タイキキョウ	牒	タイキキョウ	牒	4	50	50		キングオブ	岩谷	岩谷	18.0	85.0	500	+6			
9		パラダイスヒルズ	牒	パラダイスヒルズ	牒	5	53	53		カーリン	*北田	*北田	10.1	81.8	482	0			
10	▲	アタゴジロ	牒	アタゴジロ	牒	5	57	57		オメガハウス	西田	西田	7.0	84.1	498	-4			
11	X	ファイヤーストーム	牡	ファイヤーストーム	牡	6	58	58	B	サンデーサイレンス	*北田	*北田	18.0	85.1	488	+2			
12	△	ネットシタレット	牒	ネットシタレット	牒	7	58.5	58.5	B	ハンデック	岩谷	岩谷	1.0	85.1	452	-2			
13		ハッピールック	牒	ハッピールック	牒	5	54	54		トニービン	*北田	*北田	25.0	80.1	502	+6			

オッズ投票

- ① 出馬表に表示されたオッズをクリックすれば、[IPAT投票] ウィンドウの [投票リスト] に買い目を転送することが可能です。オッズ表示部分にマウスカーソルを合わせると、カーソル表示が手の形に変わりますので、マウスをクリックしてください。

枠	馬	馬名	単勝	複勝
1	1	チアズブライトリー	6.9	2.2-3.2
2	2	ダイタクバートラム	3.3	1.4-1.7
3	3	イングランディーレ	21.9	3.7-5.4
4	4	ロードフォレスター	15.7	3.4-5.1
4	5	テンエイウイング	18.0	3.0-4.4
5	6	ショウナンカイウン	124	23- 34
5	7	スーパージーン	4.3	2.0-2.8
6	8	タイキダイナスティ	19.8	3.8-5.5
6	9	パラダイスヒルズ	101	19- 28
7	10	アクティブパイオ	7.0	1.5-1.9
7	11	フサイチランハート	16.8	4.8-7.2
8	12	ホットシークレット	8.8	2.4-3.5
8	13	ハッピールック	25.9	4.8-7.1

- ② [IPAT投票] ウィンドウが開き [投票リスト] に買い目が転送されますので、購入金額を設定してください。金額の設定は、買い目を選択(反転表示)した状態で [編集] ボタンをクリックして行ないます。

この手順を繰り返し、すべての買い目を設定したら、[投票] ボタンをクリックしてください。IPAT投票が実行されます。「IPAT投票機能」についての詳細は、70~73ページをご覧ください。



前ページまでの手順でIPATからオッズを取得していなくても、[予想オッズ] データを登録していれば、単勝、枠連、馬連の [オッズ投票] は可能です。複勝、ワイド、馬単、3連複のオッズ投票を行なう場合や、最新のオッズを利用したい場合はIPATからオッズを取得してください。

アドバイス

IPAT・PATオッズのその他の利用方法

IPATから取得したオッズは、[IPAT投票] ウィンドウの予想配当表示や [配分再計算] に利用したり、新聞に印刷することもできます。

[IPAT投票] ウィンドウについては本章の72、73ページを、新聞印刷については8章「出馬表を競馬新聞風に印刷する」(→151ページ)をご覧ください。

3-5 PATソフトの設定と活用

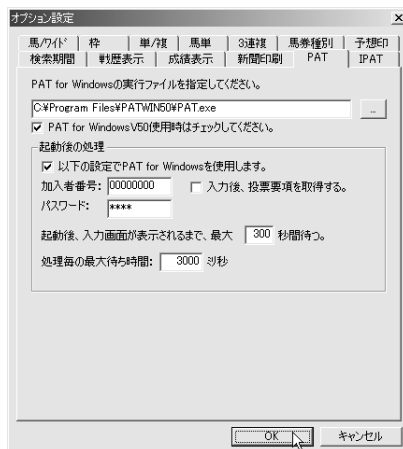
競馬道Pro4は「IPAT投票機能」だけではなく、PATソフトからオッズや馬体重を取得したり、取得したデータを競馬道Pro4に反映する「IPAT情報取得機能」も搭載しています。

競馬道Pro4にPATソフトの設定をする

- ① メインメニューの [その他] から [オプション設定] を選択して [オプション設定] ウィンドウを開き、[PAT] タブを選択します。

[PAT for Windowsの実行ファイルを選択してください] と表示されている下の入力フィールドにPATの実行ファイルがある場所を直接入力するか、[...] をクリックします。「PAT for Windows V50」を利用する場合は、その下のチェックボックスにチェックを入れてください。

[起動後の処理] の下にチェックを入れ、[加入者番号] [パスワード] を入力しておく、PAT起動時に自動的に加入者番号とパスワードが入力されます。また、自動的に投票要項を取得することもできます。



- ② 手順①で [...] をクリックするとPATソフトの実行ファイルを指定するダイアログが開きます。PATソフトのファイル名やフォルダは利用しているPATソフトやOSによって異なりますので、下表を参考に指定してください。

なお、下表はPATソフトのインストール先を初期設定から変更していない場合の例です。



PATソフト(OS)	PATソフトのファイル名とフォルダ
PAT for Win98/95 (Windows 95/98/Me)	C:\Program Files\PAT98\PAT.exe
PAT for Win98/95 (Windows 2000/XP)	C:\Program Files\PAT2000\PAT.exe
PAT for Windows V50	C:\Program Files\PATWIN50\PAT.exe

- ③ 設定が終了したら、手順①の画面で [OK] をクリックして [オプション設定] のウィンドウを閉じてください。

正しく設定されていれば、メインメニューの [IPAT/PAT] から [PAT for Windowsの起動] を選択するか、ツールバーのアイコンをクリックすると、PATソフトが起動します。



PATソフトからデータを取得する

① [PATデータの取得] ウィンドウを表示し、取得するデータの種別、レースを指定します。手順はIPATと同様ですので、75ページを参考にしてください。

PATを利用する場合は、ここで [種別] の項目で [PAT] にチェックを入れ、さらに [PAT制御] のオプションも指定します。



② ①で[OK]をクリックすると、自動的にPATソフトが起動して、データが取得されます。途中で動作が止まってしまう場合は、下記の「アドバイス」をご覧ください。



③ [PATデータを取得しました] というダイアログが表示されれば、データの取得は終了です。IPATから取得したデータと同様に、出馬表にオッズを表示させたり、新聞にオッズを印刷したりすることができます。

なお、競馬道Pro4ではPATソフトに買い目を転送することはできません。投票には「IPAT投票機能」を利用してください。PATソフトで取得したオッズデータからでも、IPAT「オッズ投票」が可能です。

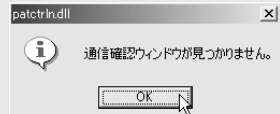


アドバイス

データの取得に失敗する場合

お使いのパソコンによっては、競馬道Pro4がPATソフトを操作するスピードにPATソフトの動作が間に合わず、エラーメッセージ(画面例)が表示されることがあります。こ

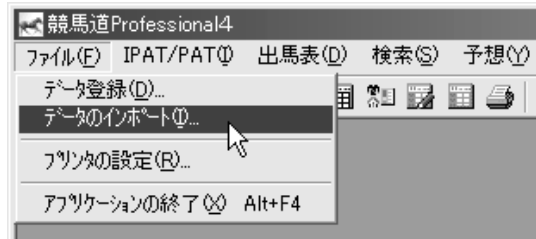
の場合はオプション設定(78ページ)にある【処理毎の最大待ち時間】を初期設定の3000ミリ秒よりも大きい値に設定して、再度情報取得を実行してください。



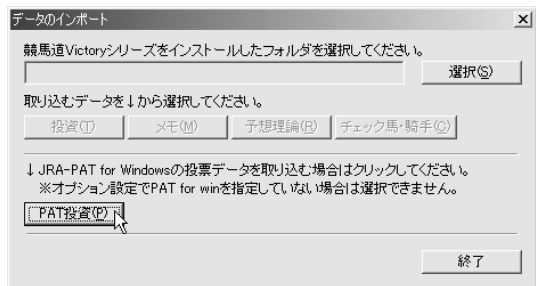
PATソフトの投票履歴を収支に取り込む

▶ PATの投票履歴を取り込むためにはPATソフトの設定が必要です。(78ページ参照)

- ① 競馬道Pro4の出馬表などのウインドウをすべて閉じた状態で、[ファイル]メニューから[データのインポート]を選択します。



- ② [データのインポート] ウィンドウの [PAT投資] をクリックします。



- ③ これまでに購入した馬券の履歴が表示されます。表示された履歴から、競馬道Pro4の「収支」に反映させたいレースを選択し、[登録] をクリックします。
登録が完了したら、[OK] をクリックして [JRA-PAT投票履歴の選択] 画面を閉じると履歴の取り込みは完了します。

