

6

指数を作成する

6-1 指数とはなにか

競馬道Pro4には「指数」を計算する機能が搭載されています。「指数」を使えば、各馬の走破タイムを一目で比較・検討することができるようになります。

指数を用いて走破タイムを比較する




「指数」とは、各馬の走破タイムに馬場状態やペースなどに応じた補正を加えることで、距離などの違いを超えて走破タイムを直接比較できるようにするものです。

- ①各馬の走破タイムはレース検討における重要なファクターになります。しかし、たとえ同じ距離のレースでも、馬場状態やそのレースのペース、負担重量などに違いがあるため、タイムを単純に比較することはできません。
- 単にタイムだけで比較すれば、グラフの例にあるように1600メートルを1分33秒2で走った馬の方が、1分34秒5で走った馬より優秀だと言えます。しかし、馬場状態は良と不良。斤量も6キロも違い、ペースも異なるとなれば、この方法が正しくないのは明らかです。さらに距離まで異なっていると、比較するのはほとんど不可能とも言えるでしょう。

- ②そこで、走破タイムを簡単に比較するために用いられるのが「指数」です。競馬道Pro4では、タイムの補正にペース、馬場、斤量の3つの項目を利用しています。
- 一般的に、ペースが遅かったり、芝で馬場状態が重や不良だったり、あるいは重い斤量を背負っていた場合は、いずれも走破タイムは遅くなります。その分の補正を加えた上で、基準とするタイムよりどれだけ速い(遅い)かを数値で表わしたのが指数なのです。基準となるタイムはそれぞれのコース、距離ごとに設定されていますので、指数を使えば違う距離のタイムも容易に比較できます。




【タイムで比較した場合】

→時計が速い

1600m 53キロ 良・ハイペース		1分33秒2
1600m 59キロ 不良・スローペース		1分34秒5
1800m 55キロ 稍重 平均ペース		1分47秒3

【指数で比較した場合】

→指数値が高い

1600m 53キロ 良・ハイペース		107
1600m 59キロ 不良・スローペース		120
1800m 55キロ 稍重 平均ペース		115

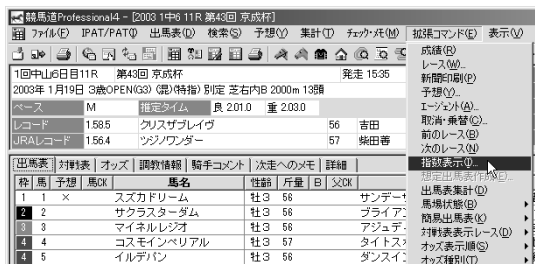
※指数の数値は例です

6-2 指数を表示する

競馬道Pro4で算出された指数は、わかりやすくグラフで表示されます。また、指数のみを表示させたり、指数の推移（上昇度）のみを表示させることもでき、画面を一目見ただけで高指数をマークした馬を判別することが可能です。

指数を表示する

① まず、指数を表示したいレースの出馬表を表示します。メインメニューの【出馬表】から【出馬表・開催日検索】を選択し、日付・レース名を指定して出馬表を表示します（出馬表についての詳細は4章をご覧ください）。出馬表が表示されたら、メインメニューの【拡張コマンド】から【指数表示】を選択します。

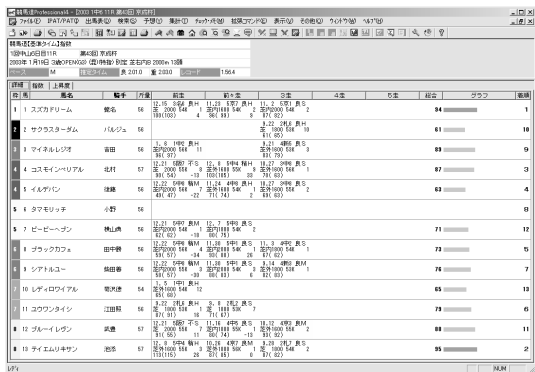


② 【指数選択】ウィンドウが開きます。レースに適用したい指数を選択して【表示】ボタンをクリックしてください。



③ 指数が表示された画面です。画面左上に適用した指数の名称や、レースの条件が表示されます。画面右の数値とグラフは、算出された各馬の指数です。成績が登録されている場合は、その右に着順が表示されます。ここで馬名をクリックすると競走馬画面（→93ページ）、騎手名をクリックすると騎手画面（→97ページ）が表示されます。

また、【拡張コマンド】から【再計算】を選択すると、同じレースを別の指数で計算し直します。成績データが登録されている場合は【拡張コマンド】から【成績】を選択すると、成績画面（→89ページ）を開くことができます。



指数表示画面



競馬道Professional4 - [2003 1中6 11R 第43回 京成杯]

ファイル(F) IPAT/FAT(F) 出馬表(O) 検索(S) 予想(Y) 集計(C) チェック(F) 拡張コマンド(E) 表示(V) その他(O) ウィンドウ(W) ヘルプ(H)

競馬道【基準タイム】指数

1回中山6日目11R 第43回 京成杯

2003年1月19日 3歳OPEN(G3) (混)(特指) 別定 芝右内B 2000m 13頭

コース M 推定タイム 良 2:01.0 重 2:03.0 レコード 1:56.4

詳細	指数	上昇度	枠	馬	騎手	斤量	前走	前々走	3走	4走	5走	総合	グラフ	着順
1	1		スズカドリーム	蛭名	56	12.15 3名6 良H 芝 2000 54K 100(103)	11.23 5京7 良H 芝内1600 54K 4 36(39)	11. 2 5京1 良S	2 芝内2000 54K 87(82)			94		1
2	2		サクラスタージム	バルジュ	56			9.22 2札6 良H 芝 1800 53K 10 61(85)				61		10
3	3		マイネルレジオ	吉田	56	1. 6 1中2 良H 芝内2000 56K 36(37)	11	9.21 4新5 良S	3 芝外1800 53K 83(79)			89		9
4	4		コスモインベリアル	北村	57	12.21 5阪7 不S 芝 2000 55K 90(54)	12. 8 5中4 稍H 芝外1600 55K -13 103(105)	10.27 3中3 良S	9 芝外1800 53K 33 70(63)			87		3
4	5		イルデバン	後藤	56	12.22 5中8 稍M 芝内2000 56K 43(47)	11.24 4中8 良H 芝外1600 54K -22 71(74)	10.27 3中3 良S	1 芝外1800 53K 2 63(83)			63		4
5	6		タマモリッチ	小野	56									8
5	7		ビービーヘブン	横山典	56	12.21 5中7 良M 芝内2000 54K 62(62)	12. 7 5中3 良S 芝内1800 54K -18 80(75)	2				71		12
6	8		ブラックカフェ	田中勝	56	12.22 5中8 稍M 芝内2000 56K 53(57)	11.30 5中1 良S 芝内2000 54K -94 33(39)	11. 3 4中2 良S	1 芝外1800 54K 26 67(82)			73		5
6	9		シアトルユウ	柴田善	56	12.22 5中8 稍M 芝内2000 55K 50(57)	11.30 5中1 良S 芝内2000 54K -30 88(83)	3 芝外1800 53K 6 82(83)				76		7
7	10		レディロワイアル	菊沢徳	54	1. 5 1中1 良H 芝外1800 54K 65(69)	12					65		13
7	11		ユウウンタイシ	江田照	56	9.22 2札6 良H 芝 1800 53K 87(81)	9. 8 2札2 良S 芝 1800 53K 16 71(67)	7				79		6
8	12		ブルーレイヴン	武豊	57	12.21 5阪7 不S 芝 2000 55K 31(55)	11.16 4中5 良S 芝内1800 55K 11 30(74)	10.12 4京3 良M	1 芝外1800 53K -13 33(32)			88		11
8	13		テイエムリキサン	池添	57	12. 8 5中4 稍H 芝外1800 55K 113(115)	10.26 4京7 良M 芝外1800 56K 26 87(85)	9.28 2札7 良S	1 芝 1800 54K 0 87(82)			95		2

デジ NUM

A 詳細タブ

レースごとの指数を拡大して表示したものです。

各項目の内容は以下の通りです。

- 1段目：日付、開催日・競馬場、馬場状態、ペース
- 2段目：コース、距離、斤量、着順
- 3段目：指数（補正前指数）、指数の前走比

12.15	3名6	良H	
芝	2000	54K	1
100(103)			4

グラフの表示色、過去5走成績部分の背景色は指数値によって色分けされています。

【グラフ】

- 89以下.....オレンジ
- 90~99.....緑
- 100~129.....青
- 130以上.....赤

【成績部分】

- 89以下.....白
- 90~99.....薄い緑
- 100~129.....水色
- 130以上.....ピンク

B 指数タブ

各馬が5走前から前走（画面例では3走前から前走）までに記録した指数値を表示できます。ここで馬名や騎手名をクリックすると、それぞれに該当する競走馬画面や騎手画面が開きます。

2003 1中6 11R 第43回 京成杯

競馬道【基準タイム】指数
1回中16日目11R 第43回 京成杯
2003年1月19日 3歳OPEN(G3) (雌)特指 別定 芝右内B 2000m 138歳

ペース M 推定タイム 良 2:01.0 重 2:03.0 レコード 1:56.4

詳細	指数	上昇度	枠	馬	馬名	騎手	斤量	前走	前々走	3走前	4走前	5走前	総合
1	1		1	スズカドリーム	鏡名	56	56	100	86	87			84
2	2		2	サクラスターダム	ハルジュ	56	56			61			61
3	3		3	マイネルレジオ	吉田	56	56	96		93			89
4	4		4	コスモインベリアル	北村	57	57	90	103	70			87
5	5		5	イルザパン	後藤	56	56	49	71	69			69
6	6		6	タマモリッチ	小野	56	56						
7	7		7	ビービーヘブン	横山典	56	56	62	80				71
8	8		8	ブラックカフェ	田中勝	56	56	59	93	67			70
9	9		9	シアトルユウ	柴田善	56	56	58	88	82			76
10	10		10	レディロワイアル	菊沢徳	54	54	65					65
11	11		11	ユウワンタイシ	江田照	56	56	87	71				79
12	12		12	ブルーイレヴン	武豊	57	57	91	80	93			88
13	13		13	ティエムリキサン	池添	57	57	113	87	87			85

C 上昇度タブ

過去4走分（画面例では2走分）までの指数の増減が表示されますので、各馬の上昇度がひと目で確認できます。この画面でも、馬名、騎手名をクリックすると、競走馬画面や騎手画面が開きます。

2003 1中6 11R 第43回 京成杯

競馬道【基準タイム】指数
1回中16日目11R 第43回 京成杯
2003年1月19日 3歳OPEN(G3) (雌)特指 別定 芝右内B 2000m 138歳

ペース M 推定タイム 良 2:01.0 重 2:03.0 レコード 1:56.4

詳細	指数	上昇度	枠	馬	馬名	騎手	斤量	前走	前々走	3走前	4走前	5走前	総合
1	1		1	スズカドリーム	鏡名	56	56	4	9				6
2	2		2	サクラスターダム	ハルジュ	56	56						
3	3		3	マイネルレジオ	吉田	56	56						
4	4		4	コスモインベリアル	北村	57	57	-13	93				10
5	5		5	イルザパン	後藤	56	56	-22	2				-10
6	6		6	タマモリッチ	小野	56	56						
7	7		7	ビービーヘブン	横山典	56	56	-18					-18
8	8		8	ブラックカフェ	田中勝	56	56	-34	26				-4
9	9		9	シアトルユウ	柴田善	56	56	-30	6				-12
10	10		10	レディロワイアル	菊沢徳	54	54						
11	11		11	ユウワンタイシ	江田照	56	56	16					16
12	12		12	ブルーイレヴン	武豊	57	57	11	-13				-1
13	13		13	ティエムリキサン	池添	57	57	26	0				13

アドバイス

指数が表示されないレース

指数表示画面では各馬の前5走までの指数が表示できますが、134ページの画面例では前3走までしか表示されていません。これは、選択した指数の「評価方法」に「前3走の平均値」を採用しているためです。これを「前5走」に設定すれば5走分の指数が表示、計算されますし、「前走」に設定すると前走の指数のみが表示されます。

また、画面例では前3走以内でも一部の指数が表示されていません。これは、指数の「コース・距離」で「同競

馬場のみ」や「同コース（芝・ダ）のみ」と設定したり、「距離」を限定した場合、該当しないレースについては指数が計算されないためです。他に、指数に基準タイムを利用している場合は、基準タイムの更新を行っていません。指数の設定方法や基準タイムの詳細については138ページ以降をご覧ください。

6-3 馬券を指数で検討する

ここでは実際のレースを指数を使って検討します。指数から馬の能力や調子を判断して馬券検討に役立ててください。

指数を馬券検討に利用する

詳細	指数	上昇度											
枠	馬	馬名	騎手	斤量	前走	前々走	3走	4走	5走	総合	グラフ	着順	
1	1	スカドリーム	蛸名	56	12.15 3名6 良H 芝 2000 54K 100(103)	11.23 5京7 良H 芝内1800 54K 90(93)	2	11. 2 5京1 良S 芝内2000 54K 9 97(82)				94	1
2	2	サクラスターダム	バルジュ	56			9.22 2札L 良H 芝 1800 53K 61(65)	10				61	10
3	3	マイネルレジオ	吉田	56	1. 6 1中2 良H 芝内2000 56K 96(97)	11	9.21 4第5 良S 芝外1800 53K 89(79)	9				89	9
4	4	コスモインベリアル	北村	57	12.21 5第7 不S 芝 2000 55K 90(54)	12. 8 5中4 稍H 芝外1800 55K 103(105)	9	10.27 3中8 良S 芝内1800 56K 39 70(83)	1			87	3
4	5	イルデバン	後藤	56	12.22 5中8 稍M 芝内2000 56K 49(47)	11.24 4中8 良H 芝外1600 54K 71(74)	2	10.27 3中8 良S 芝外1800 55K 2 69(63)	2			63	4
5	6	タマモリッチ	小野	56								8	
5	7	ビービーヘブン	横山典	56	12.21 5中7 良M 芝内2000 54K 62(62)	12. 7 5中8 良S 芝内1800 54K -18 80(75)	2					71	12
8	8	ブラックカフェ	田中勝	56	12.22 5中8 稍M 芝内2000 56K 59(57)	4 芝内2000 54K -34 93(88)	1	11.30 4中2 良S 芝内1800 54K 26 67(62)	1			73	5
6	9	シアトルユウ	柴田善	56	12.22 5中8 稍M 芝内2000 55K 50(57)	11.30 5中1 良S 芝内2000 54K -30 80(93)	3	9.14 4第3 良M 芝外1800 53K 6 92(83)	1			76	7
7	10	レディロワイアル	菊沢徳	54	1. 5 1中1 良H 芝外1600 54K 65(68)	12						65	13
7	11	ユウウンタイシ	江田照	56	9.22 2札L 良H 芝 1800 53K 87(81)	8. 8 2札2 良S 芝 1800 53K 16 71(67)	7					79	6
8	12	ブルーレイレヴン	武豊	57	12.21 5第7 不S 芝 2000 55K 91(55)	11.16 4中5 良S 芝内1800 55K 11 -13 93(92)	1	10.12 4京3 良M 芝外1800 55K 2	2			88	11
8	13	ティエムリキサン	池添	57	12. 8 5中4 稍H 芝外1600 55K 113(115)	10.28 4京7 良M 芝外1800 56K 26 87(85)	1	9.28 2札7 良S 芝 1800 54K 0 87(82)	2			95	2

① 馬券検討に指数を利用する方法は数多くありますが、最も簡単なのは指数が高い馬から順に本命、対抗、単穴とし、その順に馬券を購入することです。画面は2003年の京成杯を競馬道【基準タイム】指数で計算した結果ですが、8枠13番ティエムリキサンが指数95でトップ。これに1枠1番スカドリームが94で続き、90台をマークしたのはこの2頭だけと、指数からは2頭の一騎打ちが濃厚です。また、指数80台の馬もわずか3頭。上位2頭を軸にして、3連複で指数80台の3頭に流せば、1万5450円の万馬券を的中させることができるレースでした。

指数で馬の調子や距離適性を判断する

枠馬	馬名	騎手	斤量	前走	前々走	3走
1	1 スズカドリーム	蛭名	56	12.15 3名6 良H 芝 2000 54K 1 100(103)	11.23 5京7 良H 芝内1800 54K 2 96(99)	11. 2 5京1 良S 芝内2000 54K 2 87(82)

- ② 指数を見ることで、馬の調子や上昇度を推測することも可能です。画面は前ページにある2003年の京成杯を制したスズカドリームの例ですが、3走前に指数87をマークし（[3走] 欄の3段目左）、前々走は96、そして前走は100となっています。こういうタイプは調子を上げてきた、あるいは若駒なら成長してきたと判断できますので注意が必要です。

詳細		指数	上昇度						
枠馬	馬名	騎手	斤量	前走	前々走	3走前	4走前	5走前	総合
1	1 スズカドリーム	蛭名	56	4	9				6

- ③ ②にあるスズカドリームの指数を「上昇度」で示したものです。前々走で指数を9ポイント上昇させ、さらに前走で4ポイント上積みがあったことを示しています。このように、競馬道Pro4では各馬の上昇度を簡単に見ることができます。

枠馬	馬名	騎手	斤量	前走	前々走	3走
6	12 ハッピーパス	ペリエ	54	12.14 5阪5 良M 芝 1600 56K 1 117(115)	12. 1 5中2 良S 芝内1800 55K 3 87(81)	11. 9 4中3 良S 芝内1800 55K 1 -12 99(93)

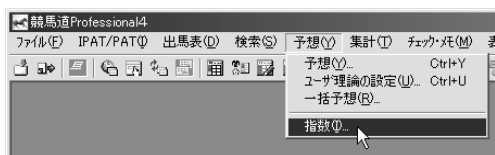
- ④ これは2003年の京都牝馬特別1着のハッピーパスの例で、指数は3走前から99、87、117となっています。注目は117をマークした前走で、このレースは京都牝馬特別と同じ芝1600メートルで行なわれました。1600メートル戦への出走は前走が1年8ヶ月振りでしたが、他の距離よりも指数が高いということは、この距離が得意だと判断していいでしょう。この例にある前走は阪神芝1600メートルですが、もしこれが京都牝馬特別と同じ京都芝1600メートルでの指数なら、より信頼性は高いと考えることができます。このように各馬の指数を細かくみていけば、距離適性、競馬場適性以外にも、芝ダート別の適性や、道悪適性なども読みとることが可能になります。

6-4 指数作成の手順

競馬道Pro4では、収録されている指数を利用するだけでなく、ユーザが独自に指数を作成することも可能です。指数への理解をより深めるためにも、一度ご自分で指数を作成してみることをおすすめします。

ユーザ独自の指数を作成する

※指数設定項目の詳細については140～142ページで解説しています。



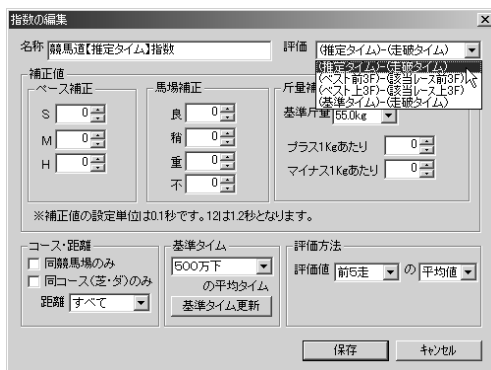
- ① 指数の作成は、メインメニューにある「予想」から「指数」を選択するか、ツールバーにある「指数の作成・編集」アイコンをクリックして行ないます。



- ② 収録されている「競馬道【基準タイム】指数」が表示されます。ここでは指数を新規に作成するので、「未設定」を選択して「編集」ボタンをクリックします。指数は最大5つまで作成できます。



- ③ 「指数の編集」ウィンドウが開きます。まず、左上の「名称」欄に、新たに作成する指数の名称を入力してください。



- ④ 続いて「評価」の欄を選択します。この「評価」や、次画面以降の「補正值」【コース・距離】等の設定項目の詳細については、140、141ページをご覧ください。

- ⑤ [補正值]にある [ベース補正] [馬場補正] [斤量補正]、そして [コース・距離] [基準タイム] [評価方法] の全てを入力していきます。 [補正值]にある数字は▲や▼をクリックして上下させる他、数値をキーボードから直接入力することもできます。

- ⑥ 全ての項目の設定が終了し、設定内容の確認を終えたら [保存] をクリックしてください。作成した指数が保存されます。

- ⑦ [指数] のウィンドウに戻ります。作成した指数が保存されていることを確認してください。この画面で指数を選択した状態で [複製] をクリックすると、その指数のコピーが作成され、[削除] をクリックすると一覧から削除されます。[保存] と [読込] については下のアドバイスをご覧ください。

アドバイス

指数をファイルに保存する

作成した指数はファイルとして保存し、別の競馬道Pro4に読み込んで利用することもできます。友人と交換したり、バックアップしたりする際に利用してください。ファイルへの保存は [指数] ウィンドウで [保存] をクリックして行いません。ハードディスクの任

意のフォルダやフロッピーディスク等、保存場所を指定してください。ファイルを読み込む際は [読込] をクリックして、読み込むファイルのある場所を指定すれば、読み込んだファイルが [指数] の一覧に追加されます。

6-5 指数設定項目の説明

競馬道Pro4の指数では、指数評価の基準になるタイムを指定できるほか、[ペース補正][馬場補正][斤量補正]を行ったり、指数を表示する際の[コース・距離]や[評価方法]を設定することができます。

指数編集ウィンドウ

A 評価

指数の評価方法を選択します。設定できる[評価]は以下の4通りです。

- (推定タイム) - (走破タイム)
- (ベスト前3F) - (該当レース前3F)
- (ベスト上3F) - (該当レース上3F)
- (基準タイム) - (走破タイム)

通常は[推定タイム]や[基準タイム]を利用した指数を作成し、走破タイム全体を評価します。テンのスピードや、上りの脚に注目した指数を作成する場合は、[ベスト前3F]や[ベスト上3F]を利用した指数を作成してください。「前3F」は「前半3ハロン」、「上3F」は「上がり3ハロン」の意味です。

B ペース補正

ペースによるタイム補正を行いません。[S] (スロー)、[M] (ミドル)、[H] (ハイ) の3項目の設定が可能です。数値の単位は0.1秒です。プラスの値を設定すると、実際のタイムから補正した分が引かれ、指数は高くなります。逆にマイナスの値を設定すると、指数は低くなります。通常、スローペースでは速い時計を出しづらいためプラスの値を、ハイペースではタイムが速くなりやすいためマイナスの値を設定して補正するのが一般的です。

C 馬場補正

馬場状態による補正を行いません。芝用の指数の場合、特に重馬場や不良馬場ではタイムが遅くなるのでプラスの値を設定します。ダートの道悪では一般的にタイムが速くなりますので、ダート用の指数を作成する場合はマイナスの値を設定します。なお[評価]に[推定タイム]を用いている場合、良馬場では良の[推定タイム]が計算に使用され、稍重・重・不良馬場では重の[推定タイム]が使用されます。その

ため、稍重・重・不良の補正は重馬場を基準に考える必要があります。[重]には[0]を設定し、[稍重][不]には重馬場からの補正分を入力してください。

D 斤量補正

斤量による補正を行いません。まず基準となる斤量を設定し、[プラス1Kgあたり][マイナス1Kgあたり]の欄に、1Kgあたりの補正したいタイムを入力します。[プラス1Kgあたり]にはプラスの値を、[マイナス1Kgあたり]にはマイナスの値を入力します。

E コース・距離

各馬の指数を表示、適用するコース・距離を設定します。[同競馬場のみ]にチェックをすると、指数を計算するレースと同競馬場で行なわれたレースのみの指数を表示、適用します。[同コース(芝・ダ)のみ]をチェックすると、指数を計算するレースが芝なら芝で行なわれたレースのみを表示、適用します。[距離]では、表示、適用する距離の範囲を設定します。

F 基準タイム

[評価]の項目で[(基準タイム) - (走破タイム)]を選択した場合の基準タイムを設定します。基準タイムとは、各競馬場各コースの開催別1~5着馬の平均タイムです。[500万下]では500万条件の1~5着馬の平均タイムが基準タイムとなります。ある馬が前走で「5回中山、芝1600メートル」戦に出走していた場合、基準タイムは「5回中山、芝1600メートル」で行なわれた500万下(または1000万下)条件全レースにおける1~5着馬の平均タイムとなり、前走の指数はその値を基に計算されます。

[基準タイム更新]ボタンからは基準タイムの更新を行なうことができます。詳細は次ページをご覧ください。

G 評価方法

評価値(指数表示画面でグラフ表示される数値)の計算方法を設定します。指数計算の対象期間(前5走~前走)と、指数適用値(平均値または最大値)を選択します。

アドバイス**指数の計算式**

競馬道Pro4における指数の計算式は下記の通りです。

$$\{ \text{[評価]} + \text{[補正]} \} \times 10 + 100$$

例えば[評価]を[(推定タイム) - (走破タイム)]と設定し、[基準斤量]が[54kg]で[プラス1kgあたり]に[1] (0.1秒)を設定した場合で考えてみます。

ペースと馬場による補正はないものとします。

仮に推定タイムが1分35秒0で、走破タイムが1分34秒0、斤量が56kgだったとすると、[評価]は(1分35秒0 - 1分34秒0)で[1.0]。[補正]は基準斤量からプラス2キロですから[0.2]になります。これを計算式に当てはめると{(1+0.2) × 10 + 100}となっており、[112]がこの例での指数になります。

6-6 基準タイムの設定

競馬道Pro4は開催ごとに各競馬場各コースの1～5着馬平均タイムを作成し、これを基準タイムとして使用します。指数計算に基準タイムを用いている場合は、基準タイムを更新しないと指数が計算できなくなりますので、必ず更新作業を行なってください。

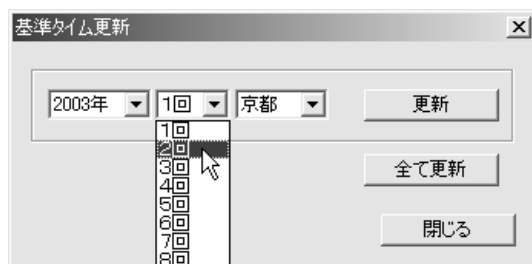
基準タイムを更新する

- ① 基準タイムの更新は、[指数の編集] ウィンドウにある [基準タイム] ボックスの、[基準タイム更新] ボタンをクリックして行ないます。[指数の編集] ウィンドウを開くまでの手順は138ページで解説していますので、そちらをご覧ください。

※インストール時には2003年2月23日までの基準タイムが収録されています。



- ② 基準タイムを更新したい開催を選択します。基準タイムは開催ごとに計算されますので、開催日を選択する必要ありません。更新する開催の年、回次、競馬場名を順に選択してください。



- ③ 開催を選択したら [更新] をクリックします。[処理実行中] の画面が表示され、基準タイムが更新されます。基準タイムを更新していないすべての開催について更新が終了したら、[閉じる] をクリックして [基準タイム更新] ウィンドウを閉じます。

複数の開催についてまとめて更新したい場合は [全て更新] ボタンをクリックします。競馬道Pro4に成績が登録されているすべての開催について、基準タイムが更新されます。

